

HÔTEL DES VENTES

51, rue Prévost-Martin - 1205 Genève
Tel : +41 22 320 11 77 - Fax : +41 22 320 14 74
www.hdvge.com - hdvge@bluewin.ch

Bernard Piguet successeur

M^e Jean Christin et M^e Claude Naville, Huissiers judiciaires

VENTES AUX ENCHERES PUBLIQUES ORDRE DES VACATIONS

MARDI 21 MARS 2006

19h.00	N° 1 à 82 N° 83 à 103 N° 104 à 222	ATTENTION: LA SESSION DEBUTE A 19H00! Tapis anciens Sculptures, bronzes, marbres Argenterie, métal argenté
--------	------------------------------------------	----------------------------------------------------------------------------------------------------------------------------

MERCREDI 22 MARS 2006

9h.30	N° 223 à 270 N° 271 à 308 N° 309 à 361	Art d'Asie Lampes, lampadaire, lustres Instruments scientifiques, objets de vitrine, brocante
14h.00	N° 362 à 620	Mobilier Mobilier du Château d'Yvoire Mobilier du Château de Villard
19h.00	N° 621 à 648 N° 649 à 862	ATTENTION: LA SESSION DEBUTE A 19H00! Miroirs Miniatures, céramiques de Picasso, dessins, aquarelles, pastels, gouaches, huiles

JEUDI 23 MARS 2006

10h.00 - 11h. 30	RESTITUTION DES LOTS excepté mobilier et miroirs	
14h.00	N° 863 à 927 N° 928 à 970 N° 971 à 1069	Lithographies, gravures Art Nouveau, Art Déco Verrerie, céramique, faïence, porcelaine
19h.00	N° 1070 à 1095 N° 1096 à 1348	ATTENTION: LA SESSION DEBUTE A 19H00! Pendules, pendulettes Montres, briquets, bijoux

Exposition publique

Vendredi 17
samedi 18
et dimanche 19 mars 2006
de 12h00 à 19h00

Restitution des lots

Jeudi 23 mars de 10h00 à 11h30
(excepté mobilier et miroirs)
Vendredi 24 mars et lundi 27 mars
de 11h00 à 17h00

PROCHAINE VENTE: 20, 21 ET 22 JUIN 2006

Photographies de couvertures:
Tapisserie d'Aubusson (lot no 598) et globe céleste (lot no 611)

CONDITIONS DE VENTE

Vente aux enchères pour le compte de tiers:

La participation aux enchères implique l'acceptation inconditionnelle des présentes conditions de vente:

Art. 1. - La vente a lieu strictement au comptant, en francs suisses et sans garantie. Toutefois, pour permettre un déroulement rapide de celle-ci, il sera établi un bordereau pour chaque acheteur qui doit donner son identité lors de l'adjudication. Les bordereaux sont payables à la fin de chaque vacation.

Art. 2. - L'adjudication sera prononcée en faveur du dernier enchérisseur. En cas de litige l'adjudication sera annulée et le lot est immédiatement remis en vente.

Art. 3. - Les huissiers judiciaires ont le droit d'avancer les enchères, de séparer, joindre ou retirer n'importe quel lot, cela à leur absolue discrétion.

Dans le cas où un prix de réserve a été fixé, les huissiers judiciaires se réservent le droit d'enchérir pour le compte du vendeur. Lorsque le prix de réserve fixé par le vendeur n'est pas atteint, il sera passé à la criée du lot suivant par un simple coup de marteau.

Art. 4. - L'acheteur paie une surtaxe de 20% en sus du prix d'adjudication de chaque lot, plus TVA 7,6% sur cette commission.

Art. 5. - Les surenchères doivent avoir lieu à haute voix, ou par signes traduisant sans équivoque la volonté de surenchérir. Les huissiers judiciaires se réservent le droit de refuser les enchères émanant d'acheteurs inconnus.

Le montant minimum des surenchères est fixé à 10%. Toutefois, les huissiers judiciaires pourront modifier ce taux en l'annonçant préalablement.

Art. 6. - L'exposition permettant aux acheteurs de se rendre compte de l'état des objets, il ne sera admis aucune réclamation une fois l'adjudication prononcée. Les objets sont vendus dans l'état où ils se trouvent au moment de l'adjudication. Le présent catalogue a été confectionné avec soin afin que les indications portées soient correctes, toutefois les descriptions sont l'expression d'une opinion professionnelle qualifiée, mais ne constituent pas une garantie. Les photographies et les dimensions sont fournies exclusivement à titre indicatif.

Art. 7. - Les lots doivent être enlevés aux frais et risques de l'acquéreur. Pour éviter des erreurs de livraison et des complications dans le règlement des achats, aucun lot ne sera délivré pendant la durée de la vente. Sauf accord préalable, aucun lot ne sera remis avant le paiement total du prix de vente, surtaxe comprise. Les objets pourront être enlevés par les acheteurs le lendemain de la vente, selon l'indication figurant en page 1 du catalogue.

Art. 8. - Tout visiteur est responsable à concurrence du prix moyen d'estimation des dommages qu'il cause aux objets et lots exposés.

Art. 9. - Les ordres d'achats écrits seront exécutés avec soin et sans frais par les huissiers judiciaires.

Art. 10. - Les enchères par téléphone sont acceptées lorsque les acheteurs sont connus des huissiers judiciaires et lorsque le montant de l'estimation inférieure du lot dépasse CHF 400.-

Art. 11. - Les profits et risques passent à l'acheteur dès l'adjudication prononcée; il ne devient toutefois propriétaire de l'objet qu'une fois le paiement complet effectué.

Art. 12. - Celui qui intentionnellement entrave ou fausse le libre jeu des enchères sera passible de peines de police.

Art. 13. - Tout litige relatif à la vente est soumis à l'application exclusive du droit suisse et à la juridiction des tribunaux du canton de Genève, cela quel que soit le domicile des parties.

Art. 14. - Des frais de garde-meubles de CHF30.- par mois seront facturés pour chaque objet qui n'aura pas été retiré dans les 8 jours suivant la dernière vacation. De plus, ils seront transportés aux frais et aux risques de l'acheteur.

Note:

Sauf indications contraires, les dimensions des tableaux et des meubles sont en centimètres et s'entendent (hauteur x largeur x profondeur). Les livres sont mesurés en millimètres.

MARDI 21 MARS 2006 à 20 h.

TAPIS ANCIENS

	<i>Estimations</i>
1. Tapis Tebriz, Iran, ancien, 365 x 270 cm.	2.000-2.500
2. Tapis Heriz, Iran, ancien, 270 x 235 cm.	800-1.000
3. Tapis Gerovan à motif floral sur fond rouge, Iran, ancien, 215 x 296 cm.	500-600
4. Paire de tapis chinois fond bleu, ancien, 75 x 150 cm.	300-400
5. Tapis turc, Yacébédir, rouge et crème, ancien, 112 x 220 cm.	200-300
6. Tapis Kilim de passage, Kurdistan, ancien, 115 x 500 cm.	600-800
7. Tapis Ardebil, Iran, ancien, 160 x 270 cm.	900-1.200
8. Tapis Kilim, Caucase, ancien, 150 x 291 cm.	800-1.000
9. Tapis Kilim, Caucase, ancien, 137 x 224 cm.	300-400
10. Tapis Tebriz, Iran, fin, ancien, 221 x 314 cm.	1.400-1.600
11. Tapis Kirman, Iran, fond bleu ciel, ancien, 242 x 352 cm.	1.800-2.000
12. Tapis Bidjar, Iran, ancien, 140 x 204 cm.	700-900
13. Tapis Kechan, Iran, ancien, 280 x 378 cm.	1.700-2.000
14. Tapis en soie, Kechan, Iran, ancien, 130 x 205 cm.	1.800-2.000
15. Tapis Kazakh, Caucase, ancien, 164 x 249 cm.	700-900
16. Tapis oriental, broderie fine, semis de fleurs et de feuilles sur fond rose, ancien, 240 x 343 cm.	1.200-1.400
17. Tapis de prière, Anatolie, ancien, 139 x 190 cm.	800-1.000
18. Tapis Boukhara, Turkménistan, ancien, 102 x 155 cm.	300-350
19. Tapis Tebriz, Iran, ancien, 278 x 392 cm.	1.000-1.200
20. Tapis Chirvan, Caucase, ancien, 110 x 165 cm.	800-1.000
21. Tapis galerie, Bidjar, Iran, ancien, 105 x 293 cm.	700-900
22. Tapis Indo-Ispahan, Inde, ancien, 254 x 352 cm.	1.200-1.400
23. Tapis Kazakh, Caucase, ancien, 107 x 153 cm.	800-1.000
24. Tapis Tebriz, Iran, ancien, 258 x 337 cm. (usures)	700-900
25. Tapis Bachtiar, Iran, ancien, 166 x 207 cm.	1.000-1.200
26. Tapis Ispahan, Pakistan, extra-fin, fond crème, ancien, 275 x 382 cm.	2.000-2.500
27. Tapis Hamadan, Iran, ancien, 135 x 205 cm.	400-500

	<i>Estimations</i>
28. Tapis Bachtiar, Iran, ancien, 144 x 206 cm.	700-900
29. Tapis Caucase, ancien, 102 x 160 cm.	400-500
30. Tapis Cashemire, Inde, à médaillon central sur fond rose, bordure noire, ancien, 273 x 401 cm.	700-1.000
31. Tapis de prière, fond rouge et vert pastel, ancien, 88 x 142 cm.	150-200
32. Tapis Caucase, orné de 4 médaillons géométriques verts et bleus sur fond beige, ancien, 279 x 155 cm.	600-800
33. Tapis de prière Anatolie, fond rouge, ancien, 148 x 210 cm. (usé)	200-300
34. Tapis Tebriz, à médaillon central, fond beige, ancien, 205 x 290 cm.	700-900
35. Poche Turkmène, fond pourpre, ancien, 127 x 69 cm.	200-300
36. Tapis Ispahan à motif de porte stylisée ouvrant sur 2 arbres de vie et un vase fleuri, bordure rouge à décor d'animaux, fond beige, ancien, 140 x 217 cm.	3.000-5.000
37. Tapis Keshan à médaillon central bleu sur fond beige, orné de 4 vases fleuris dans les angles, ancien, 137 x 200 cm.	600-800
38. Tapis Heriz, Iran, à médaillon central, fond rouge, ancien, 236 x 316 cm.	1.000-1.500
39. Tapis Ispahan, Iran, fond beige fleuri, bordure bleue, ancien, 212 x 309 cm.	3.000-4.000
40. Tapis Tebriz, fond beige fleuri, ancien, 240 x 335 cm.	800-1.200
41. Tapis Afghani, fond pourpre, ancien, 420 x 330 cm. (restaurations)	400-600
42. Tapis Keshan, Iran, à médaillon central, fond rouge, ancien, 298 x 433 cm.	2.500-2.800
43. Tapis jardin Baktiar, fond orangé, ancien, 212 x 290 cm.	1.500-2.000
44. Tapis à motifs du Caucase, fond bleu, ancien, 255 x 345 cm.	2.300-2.600
45. Tapis Baktiar à double médaillons sur fond pourpre, ancien, 158 x 296 cm.	1.200-1.500
46. Tapis Caucase, à médaillon central et motif géométrique sur fond rouge, bordure bleue, ancien, 210 x 330 cm. (troué et usé)	700-900
47. Tapis d'orient, à médaillon central en forme de losange, fond bleu, ancien, 127 x 193 cm.	400-600
48. Tapis Serabend, Iran, fond rouge, ancien, 156 x 196 cm.	300-400
49. Petit tapis Kirman, à motif végétal et colonnade, ancien, signé, 72 x 120 cm. (usé)	180-220
50. Tapis Caucase, 3 médaillons géométriques sur fond rouge et noir, ancien, 115 x 200 cm.	700-800
51. Tapis Ispahan, médaillon central fleuri sur fond beige et rouge, antique, 131 x 190 cm. (déchirures)	1.800-2.200
52. Tapis Gashgaï, Iran, 4 colonnes fleuries, antique, 315 x 170 cm.	3.000-5.000
53. Tapis Karabagh, Caucase, galerie à fond bleu foncé, antique, 377 x 205 cm	4.000-6.000

	<i>Estimations</i>
54. Tapis Khorassan, Iran, à fond bleu, bordures rouges, ancien, 438 x 316 cm.	2.500-3.500
55. Tapis Faragan, Iran, à fond terre cuite rouille, antique, 395 x 270 cm. (usures et déchirures)	3.000-4.000
56. Tapis Mahal, Iran, à motif floral sur fond bleu, ancien, 300 x 310 cm. (usure)	800-1.000
57. Tapis de passage Hamadan, Iran, à motifs de Bottehs sur fond noir, bordure beige ornée de fleurettes, ancien, 91 x 328 cm. (usure)	700-800
58. Petit tapis chinois à motifs animalier bleu, ancien, 63 x 122 cm. (usé)	120-150
59. Tapis galerie Hamadan, Iran, motif fleuri sur fond noir, ancien, 104 x 512 cm.	800-900
60. Tapis Hatchlou, Afghanistan, fond rouge, ancien, 160 x 210 cm.	800-900
61. Tapis de passage Karadja, Iran, fond rouge, bordure bleue, ancien, 83 x 326 cm.	300-400
62. Tapis de passage Caucase, fond rouge et vert à médaillons, bordure "crabe", ancien, 120 x 415 cm.	1.500-1.700
63. Tapis Ferahan, Iran, fond bleu, ancien, 152 x 290 cm. (restaurations)	800-900
64. Tapis Gashgaï, Iran, fond rouge à 3 médaillons, ancien, 184 x 304 cm.	1.700-2.000
65. Tapis chinois, médaillon central doré "tête de dragon" sur fond bleu, ancien, 200 x 292 cm.	1.000-1.500
66. Tapis Indo-Tebriz, "arbre de vie", sur fond ivoire, ancien, 202 x 290 cm.	600-800
67. Tapis Pékin, Chine, fond bleu nuit, bordure à tiges fleuries et papillons, circa 1900, 305 x 480 cm.	3.000-4.000
68. Tapis Naïn signé Zell oul Sultan, fond bleu, bordure beige à motifs de cigognes et oiseaux, ancien, 300 x 300 cm.	7.000-10.000
69. Tapis Keshan à motifs de rinceaux de fleurs et feuillages sur fond vert, ancien, 390 x 280 cm.	4.000-5.000
70. Tapis Ghom à motif fleuri sur fond vert, bordure beige, ancien, 430 x 305 cm.	6.000-7.000
71. Tapis Meched à décor de tiges fleuries sur fond rose, médaillon central, ancien, 330 x 540 cm. (usagé, troué et taché)	2.000-3.000
72. Tapis Kirman à motif floral sur fond bleu, bordure vert pistache, ancien, 225 x 332 cm.	800-1.000
73. Tapis chinois, fond bleu, ancien, 245 x 326 cm.	500-600
74. Tapis Ispahan, Iran, en laine et soie à médaillon central fleuri sur fond beige, bordure rouge, ancien, 102 x 160 cm. (déchirure)	1.000-1.500
75. Tapis Kirman, à médaillon central orné d'une scène pastorale, bordure fleurie sur fond turquoise, ancien, 195 x 315 cm.	500-700
76. Tapis de passage Hamadan, fond rouge, ancien, 600 x 97 cm. (usure)	600-700

		<i>Estimations</i>
77.	Tapis Belouch, fond rouge et bleu, ancien, 192 x 107 cm.	600-700
78.	Tapis Bachtiar, ancien, 213 x 140 cm.	600-700
79.	Tapis Afghani, fond pourpre, ancien, 194 x 126 cm.	350-450
80.	Tapis Bachtiar, fond rouge, ancien, 203 x 143 cm.	150-200
81.	Tapis Heriz, fond rouge, bleu et vert, ancien, 299 x 213 cm (usé)	400-500
81A.	Tapis Afghani, fond pourpre, ancien, 167 x 104 cm.	250-350
81B.	Tapis Chiraz, motifs de losanges bleus et oranges, ancien, 206 x 141 cm.	250-300
82.	Tapis Karabagh, ancien, 250 x 355 cm.	800-1.000

		<i>Estimations</i>
90.	Paire de coupelles sur piédouche en bronze patine brune sur piédestal quadrangulaire en marbre, h. 14 cm. (légers éclats)	150-200
91.	<i>Lion et lionne au repos</i> , bronze patine verte, fonderie Gorhamco, haut. 28 cm. et long. 63 cm.	1.800-2.000
92.	<i>Moineau</i> , petit bronze dans le goût de Vienne, h. 7 cm.	500-600
93.	Paire de bougeoirs en bronze de style Régence, époque Restauration, h. 27,5 cm.	180-200
94.	Jolie paire de bougeoirs en bronze de style Louis XIV, XIXème s., h. 19,5 cm.	200-250
95.	Paire de bougeoirs de style Louis XV en bronze doré et ciselé, h. 18 cm.	200-300

SCULPTURES - BRONZES



83



94

93

83.	<i>Saint Joseph et l'enfant Jésus</i> , groupe en terre cuite avec polychromie d'origine, Europe Centrale, Baroque, XVIIIème s., porte une étiquette ancienne, h. 32 cm. Provenance ancien palais Karacsonyi, Budapest.	800-1.200
84.	<i>Figurines religieuses</i> , 5 groupes en bois sculpté et terre cuite polychrome, anciennes	300-400
85.	<i>Félin en chasse sur un rocher</i> , sculpture en marbre gris moucheté brun, belle patine, sur son socle ovale en marbre gris veiné, haut. 31 cm. et long. 46 cm.	1.200-1.500
86.	Frédéric Schmied (1893-1972), attr. à, <i>Portrait de Dufaux en aviateur</i> , sculpture en plâtre à patine imitant le bronze sur son socle, h. 46 cm. (légers éclats)	500-600
87.	Frédéric Schmied , (1893-1972), attr. à, <i>Portrait de Charles l'Éplattenier</i> , sculpture en plâtre sur son socle, h. 44 cm. (dégats)	700-800
88.	Paire de bougeoirs, <i>Cariatides</i> , en bronze patine verte sur une base circulaire, h. 25 cm.	300-400
89.	Vase couvert sur piédouche en marbre rose veiné blanc, 2 anses "pampre de vigne" en bronze doré, base carrée, h. 46,5 cm.	400-600



103



102

96.	<i>Napoléon de profil</i> , bronze doré en médaillon, diam. 13 cm.	100-150
97.	<i>Jeune garçon à la pendule</i> , statuette en régule à patine brune et dorée, signature sur la terrasse, h. 41 cm.	300-400
98.	Antoine Samuel Adam-Salomon , (1811-1881), <i>Bixio</i> , buste en bronze patine brune, h. 17 cm.	300-400
99.	G. Demange , <i>Chevalier des Croisades</i> , bronze patine brune signé sur la terrasse, socle en marbre rouge, h. 50 cm.	400-500
100.	Pas de lot.	
101.	Augusto Perez , (1929-2000), <i>Composition</i> , bronze patine verte signé, tirage No 1/3.	1.500-2.500
102.	Ivaylo Savov , <i>Taureau ruant</i> , bronze patine dorée, épreuve d'artiste signée sur la patte arrière droite, tirage No 2/3, sur socle en marbre vert, haut. 29 cm. et long. 30 cm.	1.800-2.500
103.	Ivaylo Savov , <i>Cheval majestueux</i> , bronze patine brune signée sur la base, exemplaire unique 1/1, sur son socle rond en marbre noir veiné, haut. 43 cm. et long. 30 cm.	1.600-2.000

ARGENTERIE



106



108

109

104. Aiguière en argent à motif de perles, h. 25 cm., 630 g. 300-400
105. Moutardier de style Louis XV et sa cuillère en argent anglais, 100 g., et une paire de salerons en métal argenté et verre bleu 80-100
106. Timbale en argent gravé et repoussé de coquilles et oiseaux, Russie, circa 1750, Maître Orfèvre B.A., h. 9 cm., 108 g. 400-600
107. Cuiller en argent ajouré et ciselé de guirlandes de fruits sur le manche, Italie fin XVIIIème s., 45 g. (léger dégât). On joint une pince à sucre en argent vermeil, 50 g. (poinçon illisible) probablement Nord de la France, vers 1800 300-500
108. Huillier-vinaigrier en argent, Paris fin XVIIIème s., Maître Orfèvre D.G., décor de procession de cupidons, prise en enroulement terminée en têtes de chiens, 190 g., garni de 2 flacons et leurs bouchons en verre bleu 700-900
109. Paire de moutardiers en argent 950, Paris, poinçon tête de vieillard, panse ornée de palmettes ajourées sur base carrée à pieds griffes, anse volute terminée par une femme ailée, couvercle et base armoriés, 300 g. 400-500
110. 4 salerons à panses aplaties en argent 800 allemand, intérieur vermeil avec coupelles en verre, reposant sur 4 pieds boules, 3 cuillers, 115 g. 100-150
111. Paire de petits bougeoirs en argent 800 à côtes torsées et frise de perles sur la base ronde, h. 12 cm., 300 g. 150-200
112. Théière en argent 925 uni, décor frise de fleurs de laurier, brut 810 g. (légèrement cabossée) 500-600
113. Moutardier couvert en argent uni, forme ovoïde, orné de rais-de-coeur et silènes, base tripode à pied biche, h. 11 cm., 150 g. 100-120
114. Service à thé et café de style consulat en argent Mercure 1er titre uni, couvercle orné de feuilles d'eau et d'une prise pomme de pin, bec verseur terminé par une tête de lion, panse ovoïde tripode à attache en feuille d'acanthe terminée par des pieds en griffes, anses en ébène, comprenant : cafetière, théière, sucrier et pot à crème. Poids brut 1 730 g. 1.400-1.800



114

115. 18 grands et 18 petits couteaux en argent, manche orné de feuilles d'acanthe et palmettes 200-300
116. Ménagère en argent uni pour 12 personnes comprenant : grandes fourchettes, cuillères à potage et à café, 2 300 g. 1.000-1.500
117. Service à thé et café en argent Minerve 1er titre, Odiot à Paris, à décor de cannelures alternées de rubans ondulés, intérieur vermeil, 2'200 g., comprenant : cafetière, théière, sucrier et crémier 1.500-2.000
118. Paire de candélabres en argent portant un poinçon "V 750" godronné à 7 bras de lumière ornés de rinceaux de feuillages terminés par des bobèches, sur fût balustre, h. 59 cm., 4 180 g. 3.500-4.500
119. 2 boîtes à pilules, 1 taste-vin et 1 coupe miniature, 1 carnet de bal en ivoire et argent 200-300
120. Paire de chandeliers en argent ornés d'une tige parasol fleurie, flanquée de 2 bras de lumière à volute, h. 54 cm., 1670 g. 800-1.000
121. 4 petits vases soliflores et 1 grand en argent anglais, forme évasée, h. 17 cm. et 36 cm., poids brut 860 g. (dégats) 300-400



118

118

199



120

Estimations

- 122. Légumier rond couvert, en argent, Fray, Paris 1820, sur piédouche, 2 anses, à décor de volutes, 1130 g. 700-900
- 123. Coupe ronde en argent uni, Collet, Genève 1920, 2 anses plates à décor de coquilles, 580 g. 400-500
- 124. Coupe ronde en argent ciselé, Perse, sur pied à 3 boules, 795 g., et 1 boîte à cigarettes en argent ciselé, Perse, 4 pieds, 380 g. 300-400
- 125. Corbeille à pain en argent, Koch & Bergfeld, Bremen 1930, bordure en relief à décor de volutes et coquillages, 390 g. 150-200
- 126. 2 salières en argent, Chine, en forme de seau avec anse. On joint 1 cuiller, 50 g. 60-80
- 127. Boîte à cigarettes en argent, Autriche-Hongrie 1880, sur 4 pieds à côtes, couvercle uni, env. 400 g. 250-350
- 128. Boîte à cigarettes en argent 800 Jezler vermeil, couvercle guilloché, env. 250 g. 250-350
- 129. Miroir à suspendre, bord en argent à décor de rubans croisés, Dresden 1930, env. 50 g., diam. 20 cm. 120-150
- 130. Cafetière sur 4 pieds en argent, Allemagne 1880, anse en argent, à décor de médaillons et feuillages, 275 g. 250-350
- 131. Théière sur 4 pieds en argent, Allemagne 1880, anse en argent, à décor de médaillons et feuillages, 210 g. 250-350
- 132. Cafetière, crémier et sucrier en argent Missaglia, Padoue 1930, décors torsés, manche en ébène, poids brut 460 g. 300-400
- 133. Coupe ovale en argent uni sur piédouche, Meister, Zurich 1940, petit bord plat, 310 g. 400-500
- 134. Coupe à fruits à lobes en argent, Hugo Boehm, Schwäb Gmünd 1880, bordure ajourée, 410 g. 400-500
- 135. Plat à viande ovale à contours en argent 915, Espagne, 52 x 34 cm., 1230 g. 500-600
- 136. Plateau rond à contours en argent Jezler, circa 1930, diam. 33 cm., 650 g. 300-400
- 137. Paire de plats en argent à bordure ajourée, Paris 1880, diam. 22 cm., 535 g. 500-600



145



157



156 (partiel)




158

- 138. Plat rond en argent, Italie, bordure en relief coquilles, diam. 27 cm., 380 g. 200-300
- 139. Plateau ovale en argent 800 Jezler 1930, modèle "La Reine", 36 x 27 cm., 710 g. 200-300
- 140. Chandelier à côtes en argent, Grimminger, Schwäb Gmünd 1930, 2 bras de lumière 150-200
- 141. Pelle à tarte en argent ciselé à décor de coquille, Koch & Bergfeld, Bremen 1900, env. 80 g. 80-120
- 142. Pelle à tarte en argent vermeil, Jaquet, Paris 1900, ciselée à décor de volutes, manche ivoire 200-250
- 143. Paire de bougeoirs en argent repoussé à motif de godrons, base carrée, poids env. 700 g. 400-500
- 144. Plat rond en argent uni, bordure festonnée, 1 780 g. 800-1.000
- 145. Panier ovale sur piédouche en argent ciselé, Russie 1885, anse amovible, 630 g. 600-800
- 146. 12 cuillers à potage, 11 cuillers à café, 1 cuiller de service et 1 louche en argent 920 g. On joint 1 cuiller de service en argent, 100 g. 500-600
- 147. 15 couverts dépareillés en argent, 590 g. 120-150
- 148. Cuiller à sauce, service à salade avec cuilleron et fourchon en ivoire, cuiller à caviar avec manche en ivoire, en argent 120-150
- 149. Coupe en verre de bohème taillé sur pied en argent repoussé de feuilles de vigne, feuilles d'eau et gouttes, poids net : 66 g. 400-600
- 150. Service à thé et à café en argent 800 Jezler, manche ébène, brut 1200 g., comprenant : 1 cafetière, 1 théière, 1 crémier, et 1 sucrier (manque le couvercle) 700-900
- 151. Poudrier, peigne et bâton de rouge à lèvres, en argent 925 100-120
- 152. Louche en argent 800, M.O. Wettiner, 250 g. On joint 1 petite et 1 grande cuiller, 1 fourchette, en argent 800 Jezler, 100 g. 150-200

	<i>Estimations</i>
153. Assiette ronde en argent 800, bord festonné, diam. 24 cm., 380 g.	200-300
154. Ménagère en argent 800 Jezler, modèle filet, 2180 g., comprenant: 8 grandes fourchettes, 8 grands couteaux, 9 cuillers à potage, 9 fourchettes à entremets, 5 couteaux à entremets, 9 cuillers à dessert et 6 pièces de service	800-1.000
155. 3 boîtes à pilules et 6 cuillers à moka en argent émaillé	150-200
156. Ménagère en argent 800 allemand pour 12 personnes, quelques pièces du M.O. Jamin, à motif de rubans croisés, (3400 g. sans les couteaux) comprenant : cuillers à potage, à dessert, à café, à moka, fourchettes à dessert, grandes fourchettes, couteaux à entremets et 1 à beurre. On joint 12 couteaux manche ivoire	1.500-1.800
157. Coupe ronde sur pied en argent japonais repoussé et martelé de motifs végétaux, diam. 19 cm. et haut. 10 cm., 640 g.	400-500
158. 8 couteaux à fruits à lames en argent, poinçon tête de vieillard, Paris, manche en nacre	150-200
159. Service à découper et 1 service à salade, manche en argent 800 guilloché, dans leur écrin d'origine	150-200
160. Ménagère en argent Mercure 1er Titre, Tétard Frères Paris, pour 12 personnes, 2300 g., comprenant : grandes fourchettes, grands couteaux, cuillers à potage, 1 louche, 1 cuiller à sauce et 1 service à découper, dans son coffret d'origine en bois, (manque les fourchettes à entremets)	1.200-1.500
161. Service à thé et café en argent 800, Pochon Berne, 1385 g., comprenant : théière, cafetière, pot à lait et sucrier (dégât)	500-700
162. Boîte ovale couverte en argent 800 allemand uni, 340 g.	180-220
163. <i>Bateau, moulin, panier et personnage</i> , 4 miniatures en argent, 60 g. On joint 1 sceau, 1 pendentif et 12 étiquettes à carafe	100-150
164. Coupe couverte sur piédouche en argent anglais Mappin & Webb, Londres, 2 anses, h. 36 cm., 960 g.	900-1.000
165. Plateau ovale en argent 800 Jezler, 45 x 34 cm., 1420 g.	500-700
166. Grand plateau ovale en argent 800, 34 x 51 cm., 1350 g.	400-600
167. 2 assiettes rondes en argent danois 1935 et 1938, Evald Nielsen, diam. 28 et 31 cm., 1250 g. On joint un pichet, 400 g.	700-900
168. 5 cuillers à saupoudrer et passoires en argent, env. 200 g.	80-120
169. 5 gobelets en argent 800 allemand et Jezler, brut 338 g.	150-200
170. 24 cuillers à café en argent Mercure 2ème Titre, 8 cuillers à moka et 6 cuillers à café en argent, 800 g.	300-500
171. 5 cuillers en argent divers, 290 g. (manque un manche)	280-320
172. Petite channe, 1 pot à lait sur piédouche, 1 crémier, 1 porte-toasts en argent, 440 g. On joint 1 flacon en verre	300-400
173. Lot d'argenterie comprenant : ronds de serviette, coupes, coupelles, ex-voto, cadre à photographie, carafe, théière, pichet, pince à sucre, etc., 1900 g.	700-900
174. Service à thé et à café en argent 925 scandinave comprenant : théière, cafetière, sucrier couvert et pot à lait, 1400 g.	1.300-1.600

	<i>Estimations</i>
175. Ménagère en argent 800, comprenant : 12 grandes fourchettes, 12 cuillers à potage, 1740 g.	500-600
176. 2 légumiers ronds en argent Minerve et Mercure, 890 g. (cabossés)	400-500
177. Lot d'argenterie comprenant : 2 timbales, 2 crémiers, 1 paire de supports, 1 coquetier, 1 paire de salerons et 1 pince, 600 g.	300-400
178. Ménagère en argent Mercure 2ème titre ornée de rubans croisés pour 6 personnes, comprenant : cuillers à potage, fourchettes et cuillers à entremets, 1100 g.	400-500
179. Lot de couvert en argent divers et dépareillé, 1730 g.	700-900
180. Service pour enfant en argent Minerve 1er Titre, modèle coquille: couteau, fourchette, petite et grande cuillers dans leur écrin.	120-180



181. Flacon à corps sphérique en cristal de Baccarat taillé, bouchon en argent repoussé, Londres 1910, (éclats)	150-200
182. 12 petits cendriers, bordures cordonnets en argent français 300 g	120-150
183. Environ 50 petites cuillers souvenirs en argent, 770 g.	250-350
184. Lot de 9 objets divers, de toilette et d'accessoires de fumeurs, en argent	250-350
185. Lot de 5 gobelets en argent 925 intérieur vermeil, 655 g.	200-300
186. 12 cuillers à café et à moka, 6 fourchettes à entremet et 3 pièces de service, en argent 800 Jezler, modèle roses, 740 g.	300-350
187. 1 fourchette et 1 cuiller en argent XVIIIème s., 150 g.	150-200
188. Verseuse tripode en argent à côtes torsées, Paris 1770, manche en bois, 255 g.	700-900
189. Petite carafe en cristal ciselé, monture, anse et bouchon en argent Minerve 1er Titre, Paris 1900	600-700



205

- | | | |
|------|--------------------------------------------------------------------------------------------------------------------------------------------------------------------------------------|-------------|
| 190. | Service à thé et café Art Déco en argent Sheffield, Mappin & Webb, comprenant : théière, cafetière, pot à lait et sucrier, poids brut 1683 g. | 1.600-1.800 |
| 191. | Vase ovoïde en argent 800 guilloché, sur piédouche, orné d'une bague en pierre dure teintée ivoire, h. 28 cm., 920 g. | 600-800 |
| 192. | Timbale Art Déco en argent 835, Mohnen Stolberg, sur sa base ornée de 6 petits cabochons, 250 g., h. 12 cm. | 200-300 |
| 193. | Torah autrichienne déroulante en argent, XIXème s., 26 cm. | 1.000-1.500 |
| 194. | Boîte à osties ronde en argent ouvragé, circa 1700, diam. 9,5 cm. 197 g. | 2.000-2.500 |
| 195. | Coupe couverte ananas en argent vermeil, Nuremberg fin XVIIème s. h. 27 cm., 231 g. | 3.000-3.500 |
| 196. | Calice en argent et vermeil, Espagne, h. 23 cm., 627 g. | 5.000-6.000 |
| 197. | Coupe couverte en argent allemand, h. 25 cm, 246 g. | 1.000-1.500 |
| 198. | Boîte triangulaire "Saintes huiles" en argent espagnol, fin XVIIème s., h. 9 cm., 291 g. | 2.200-2.500 |
| 199. | Paire de bougeoirs en bronze argenté de style Louis XVI sur fût central cannelé, base ronde ornée d'une frise de perles, 3 feux, h. 38 cm. | 300-400 |
| 200. | Paire de porte-assiettes à 3 niveaux en métal argenté anglais, Kirby, Beard & Co., piétement à enroulement, h. 35 cm. | 100-150 |
| 201. | 2 coupes à punch couvertes sur piedouche en métal argenté, Christofle et Steiger & Co., Berne/Lausanne, diam. 24 et 32 cm. | 200-250 |
| 202. | Légumier couvert ovale et 2 plats creux ronds, en métal argenté à bords festonnés | 150-200 |
| 203. | Grand taste-vin en métal argenté godronné, diam. 20 cm. | 50-60 |
| 204. | Saucière en métal argenté Christofle à décor de rubans croisés | 120-150 |
| 205. | Service à thé et à café en métal argenté Christofle, uni, anses en bois noirci, comprenant 1 théière, 1 cafetière, 1 sucrier et 1 crémier. On joint un plateau rectangulaire 2 anses | 500-800 |

Estimations

- | | | |
|------|--------------------------------------------------------------------------------------------------------------------------------------------------------------|---------|
| 206. | Shaker en métal argenté Alpaka à panse ceintrée, h. 22 cm. | 60-80 |
| 207. | <i>Vierge à l'enfant</i> , plaque en métal argenté d'après une oeuvre de Donatello, plaquette au dos mentionnant Poussielgugue-Rusand, XIXème s., 7 x 14 cm. | 400-500 |
| 208. | 2 fourchettes et 2 cuillers en métal argenté Christofle | 70-90 |
| 209. | Théière, sucrier et crémier sur base quadripode en métal argenté | 150-250 |
| 210. | Chauffe-plat ovale en métal argenté, 2 anses, 47 x 26 cm. | 200-300 |
| 211. | Présentoir à oeufs sous cloche en métal argenté orné d'une frise d'oves, prises pomme de pin, 2 anses coquille, diam. 17 cm. | 200-300 |
| 212. | Pied de lampe "colonne corinthienne" en métal argenté, h. 32 cm. | 120-150 |
| 213. | Théière, sucrier et pot à eau, de style Louis XVI en métal argenté WMF | 180-200 |
| 214. | Plateau rectangulaire en métal argenté, bordure godronnée, 2 anses volutes, 45 x 34 cm. | 200-300 |
| 215. | Théière Christofle et 1 coupelle, en métal argenté | 120-150 |
| 216. | Présentoir à apéritif à double compartiments en métal argenté, forme "coquilles" pliable, sur piétement réuni par une anse | 300-400 |
| 217. | Paire de bougeoirs de style Louis XIV en bronze argenté, h. 24 cm | 600-800 |
| 218. | Paire de bougeoirs en bronze argenté, style Directoire, h. 26 cm | 500-700 |
| 219. | Un petit coupe-cigare en argent, 1 briquet Ronson et 1 clochette | 60-80 |
| 220. | Ménagère Art Nouveau en métal argenté WMF : 1 louche, 12 grandes fourchettes, 11 cuillers à potage, 6 cuillers à café | 200-300 |
| 221. | 18 couteaux et 18 fourchettes en métal argenté ciselé et nacre ouvragée, dans leur coffret en citronnier | 600-800 |
| 222. | Panier à anse en métal argenté repoussé à décor d'oves, fleurs et fruits, h. 42 cm. | 200-300 |

FIN DE LA VACATION



217

218

MERCREDI 22 MARS 2006 à 9 h 30

ART D'ASIE



229



240

241



229

- 223. Ombrelle chinoise en papier peint d'oiseaux et papillons dans un jardin fleuri, manche bambou et bois laqué (déchirures) 100-150
- 224. 2 estampes japonaises, *Paysages animés*, signées, 27 x 24 cm. 200-300
- 225. *Vieil homme debout*, statuette en bois sculpté, h. 21 cm. (réparation au pied et manque) 300-500
- 226. *Chien de Fô*, statuette en porcelaine blanche vernissée sur son piédestal décoré de chevaux et volatiles, haut. 28 cm. 300-500
- 227. *Chiens de Fô*, paire de statuettes porte-bougies, en porcelaine brune vernissée sur leur piédestal, h. 27 cm. (éclats) 200-300
- 228. *Héron*, 2 aquarelles sur papier signées, 47 x 15 cm. 200-300
- 229. *Cortèges de fidèles*, paire d'estampes japonaises signées, 33 x 22 cm. 400-500
- 230. 8 assiettes creuses en porcelaine Imari à bordure festonnée, peintes de Geisha, XIXème s., diam. 21 cm. 500-800
- 231. 3 assiettes plates en porcelaine peinte de tiges fleuries rouges et bleues, XVIIIème s., diam. 22 cm. (fêlures et égrenures) 120-180
- 232. Katana en ivoire sculpté d'une scène guerrière sur le fourreau et d'un poisson sur le manche, long. 57 cm. (dégâts et manques) 300-400
- 233. Petite boîte rectangulaire couverte en porcelaine Satsuma ornée de scènes animées sur les 3 faces et de dragons sur les côtés, 7,5 x 6 cm. (légers éclats) 180-220
- 234. *Dragons et la perle sacrée*, peinture sur papier pourpre, encadrée, 56 x 114 cm. 300-400

- | | <i>Estimations</i> |
|-----------------------------------------------------------------------------------------------------------------------------------------|--------------------|
| 235. Statuette de femme nue, porcelaine de Chine polychrome | 180-200 |
| 236. 2 tabatières chinoises | 200-250 |
| 237. 2 pendentifs, en jade et en verre | 220-250 |
| 238. Vase gourde en bois ouvragé à motifs de lions en bas-relief | 320-350 |
| 239. Vase bouteille en porcelaine verte | 220-250 |
| 240. 3 tabourets chinois en céramique vernissée de motifs animaliers, forme hexagonale, poignées ajourées, h. 50 cm. | 300-500 |
| 241. 3 tabourets chinois en céramique vernissée de motifs animaliers, forme hexagonale, poignées ajourées, h. 50 cm. | 300-500 |
| 242. Grand bol sur talon en porcelaine Imari peinte de tiges fleuries, rouleaux et chaudrons, lèvre chocolatée, diam. 22 cm., h. 10 cm. | 500-700 |
| 243. Paire de potiches en porcelaine de Chine à décor peint en camaïeu bleu, couvercle et socle en bois sculpté et ajouré, h. 18 cm. | 600-800 |
| 244. 5 assiettes en porcelaine de Chine blanc-bleu à décor floral, diam. 23 cm. (égrenures) | 200-300 |
| 245. Boîte ovale couverte en ivoire sculpté d'éléphants, diam. 9 cm. | 150-250 |
| 246. Paire de grands vases en bronze, à décor en relief de fleurs et oiseaux, anses têtes de phénix, signés, Japon XIXème s., h. 45 cm | 1.400-1.600 |
| 247. Grande terrine couverte et présentoir en porcelaine de Chine bleue et or, XVIIIème s., diam. 41 cm. (restaurations) | 1.200-1.400 |
| 248. 6 assiettes en porcelaine de Chine bleu-blanc, à décor de chrysanthème, XVIIIème s., diam. 22,5 cm. (restaurations) | 350-380 |
| 249. Grand plat rectangulaire en porcelaine de Chine bleu-blanc à décor de bambou, fleurs et pagode, XVIIIème s., 37 x 28 cm. | 550-600 |
| 250. Grande statue en porcelaine polychrome représentant Kwanon sur un dragon, Japon, fin XIXème s., h. 35,5 cm. | 700-900 |
| 251. Paire d'assiettes en porcelaine de Chine, famille rose à décor de fleurs, XVIIIème s., diam. 27,5 cm. | 250-300 |
| 252. Plateau rectangulaire laqué or à décor d'une branche d'érable, Japon, fin XIXème s., 29 x 22 cm. | 250-300 |
| 253. Commode miniature laquée or, 3 tiroirs, décorée d'une vue du Fujiyama, Japon, XIXème s., h. 7,5 cm. | 300-350 |



242



249



247

	<i>Estimations</i>
254. Plat sur talon en émail cloisonné à décor de papillons et d'oiseaux sur la branche fleurie, XIXème s., diam. 36 cm.	400-600
255. Vase balustre à 5 tiges en porcelaine de Chine émaillée bleu, h. 20,5 cm.	400-600
256. <i>Dragons et la perle sacrée</i> , paire de panneaux en bois doré, fond garni de feutre pourpre, 84 x 95 cm.	800-1.000
257. <i>Paysan et son buffle</i> , paire d'encres de chine sur soie à rehauts de couleurs, 23 x 17 cm.	150-200
258. Petit bol polylobé en verre cloisonné à décor floral, oiseaux et insectes, h. 6,5 cm.	100-150
259. 2 assiettes, 1 bonbonnière et 1 tabatière en laque de Pékin sculptées de scènes de la vie quotidienne, garniture laiton, XIXème s. (petit éclat)	500-700
260. Assiette en porcelaine de Chine polychrome	500-700
261. Verseuse en argent sino-tibétain	70-100
262. Paire de potiches en faïence à décor floral, couvercle orné d'un chien de Fô, h. 50 cm. (ébréchures)	400-600
263. Gobelet en bronze patine brune orné d'une scène animée en bas relief, 1 anse "dragon", ancien, h. 11 cm.	120-150
264. Paire de broderies chinoises, fils d'or et fils d'argent sur soie écrue, encadrées, 50 x 8,5 cm.	150-200
265. 2 bracelets en ivoire sculpté en forme de serpents enroulés, diam. 10 cm.	150-200
266. Plat carré en porcelaine Imari à bord chantourné, peint à motif d'un jardin fleuri et oiseaux, XIXème s., 32 x 32 cm.	800-1.200
267. 2 plats creux en porcelaine de Chine peinte de paysage et arbres en fleurs, XVIIIème s., diam. 28 cm.	500-800
268. Grand plat en porcelaine de Chine à décor de chrysanthèmes, XVIIIème s., diam. 38 cm.	500-800
269. Vase en jade de néphrite vert bouteille <i>Phenix stylisé</i> , h. 21cm	200-300
270. Vase en bowenite vert sculpté de fruits, d'animal et d'une jeune femme, h. 35 cm.	200-300

LAMPES - LAMPADAIRES - LUSTRES

271. Lampe en porcelaine peinte de bouquets polychromes dans un médaillon de rinceaux dorés, orné en bronze doré de 2 anses "têtes de loups" et de motifs végétaux, XIXe s., h. 38 cm.	400-600
272. Paire de girandoles en bronze doré, mat et brillant, ornées de pendeloques, 6 bras de lumière, XIXème s., h. 64 cm. Provenant du château de Villard	900-1.200
273. Lampe de salon de forme balustre en verre laiteux et base en laiton, h. 30 cm.	200-300

	<i>Estimations</i>
274. Lampe de bureau en laiton, abat-jour cône en tôle peinte verte, hauteur réglable	120-150
275. Girandole en fer forgé et tôle dorée ornée de pendeloques en verre blanc et violet, 4 feux, h. 70 cm.	400-500
276. Paire de lampes de salon en bois argenté sculpté de draperie et godrons, 2 anses volutes, abat-jour décor médiéval, h. 37 cm.	300-500
277. Lampe en bronze patine verte sur fût balustre, piétement végétal, h. 27 cm.	100-150
278. 2 vases "Sang de boeuf" de forme balustre sur leur socle en bois, montés en lampes, h. 37 cm.	400-500
279. 2 lampes à abat-jour jaune et orange, circa 1970	150-200
280. Paire de lampes de chevet, fût en bakélite jaune, abat-jour et pied en argent anglais et 925, h. 28 cm.	200-300
281. Lampe de salon à 2 anses ajourées en porcelaine peinte de semis de fleurs, col et base en bronze doré, h. 43 cm.	200-300
282. Lampe de salon constituée de cubes en verre, circa 1970, h. 26 cm	150-200
283. Paire de cassolettes de style Louis XVI montées en lampes, en marbre blanc et bronze doré, h. 30 cm. (accidents à l'une)	200-300
284. Lampe de salon forme balustre en porcelaine peinte de fleurs	150-200
285. Lampe de style restauration en bronze peint et laiton sur colonne reposant sur une base tripode, pieds en griffes, h. 37 cm.	200-300
286. Lampe de bureau en laiton, abat-jour en tôle peinte verte, hauteur réglable. Provenant du château de Villard	120-150
287. Potiche en porcelaine de Chine bleu cobalt et or, garniture bronze, montée en lampe, h. 38 cm. (restaurations)	400-600
288. Petite lampe en émail cloisonné et 1 lampe en tôle dorée martelée de fleurs, h. 22 cm. et 36 cm.	200-300
289. Lampadaire chromé constitué de 3 boules de lumière orientables sur 3 niveaux, globes en tôle peinte blanc, circa 1970, h. 170 cm.	300-400
290. Pique-cierge en bois doré et argenté, sculpté de cannelures, de guirlandes de fruits et d'enroulements de feuilles d'acanthés, h. 103 cm. (légers dégâts)	300-400
291. Paire d'appliques ornées chacune d'un miroir en losange et de flèches croisées en bronze doré, 1 bras de lumière	200-400
292. Lustre en bronze doré en forme de panier tressé garni de fleurs en porcelaine, 3 bras terminés par des "tulipes" en pâte de verre	600-800
293. Lustre de style Empire en tôle peinte verte sommée d'une pomme de pin en bronze doré, 8 bras de lumière en forme de corne d'abondance, diam. 70 cm.	800-1.200
294. Lustre en opaline bleue turquoise encerclée de 6 tiges feuillagées en bronze doré et de fleurs en opaline blanche, 6 lumières, diam. 50 cm.	400-600
295. Paire d'appliques en laiton "Tête de cheval", 1 lumière	80-120

	<i>Estimations</i>
296. Grande applique en tôle peinte blanc et or, ornée de feuilles d'acanthes, volutes et tiges fleuries, 7 bras de lumières	150-250
297. Lustre vénitien en verre de Murano laiteux à décor de feuilles d'acanthes bleues terminées par des fleurettes roses, 6 bras de lumières à coupelles ornées d'écailles, h. 60 cm. (accidents)	1.500-2.000
298. Lustre en bronze doré et pendeloques, 6 feux	300-400
299. Lustre cage forme "ananas" en tôle dorée et pendeloques, 1 feu	200-300
300. Plafonnier en laiton doré orné de rosaces, 3 feux	200-300
301. Lustre à volutes en bronze doré orné de pendeloques, 6 feux	400-500
302. Lustre à rinceaux de feuillage en bronze doré, pendeloques, 1 feu	300-400
303. Lustre de style Néo-Gothique, anglais, en bronze patine brune à 5 bras de lumières, 10 feux, haut. 53 et diam. 67 cm.	200-300
304. Paire d'appliques en bronze argenté à plaquette ajourée de motifs végétaux et cassolettes, 4 feux, h. 43 cm.	400-500
305. Lustre Napoléon III en bronze doré et pendeloques, 6 bras de lumière à volutes, h. 65 cm.	400-500
306. Lustre en bronze doré, orné de têtes de béliers, d'étoffe et d'anges musiciens, 3 bras de lumières à décor de tiges fleuries	500-700
307. Lustre nord européen probablement suédois, 6 branches de lumière en laiton et bronze doré, orné au centre d'un disque en cristal rouge, de cristaux, pendeloques et mirza, XIXème s. h. 69 cm.	2.200-2.800
308. Lustre en bronze doré orné de volutes, 10 feux	150-200

INSTRUMENTS SCIENTIFIQUES - OBJETS DE VITRINE

MONNAIES - BROCANTE - CUIVRES

309. Microscope de voyage en laiton dans son étui, long. 18 cm.	300-400
310. Microscope en laiton sur pied en bois tourné, ancien	200-300
311. Paire de flacons balustre en porcelaine bleu cobalt ornés de guirlandes et rubans torsadés en bronze doré, h. 12,5 cm.	100-150
312. 2 carnets de bal en écaille de tortue (mauvais état)	120-150
313. 2 boîtes rectangulaires en bois de loupe, garniture laiton	120-150
314. Boîte à thé rectangulaire Napoléon III en bois de placage incrusté de laiton et ivoire, couvercle orné d'une aquarelle <i>Bouquet de fleurs</i> , en médaillon, intérieur à 2 compartiments	200-300
315. 5 pièces de 5 francs suisses en argent, 1890, 1892, 1907, 1923 et 1925, 125 g.	1.200-1.500
316. 36 pièces de 5 francs suisses en argent, 540 g.	250-300
317. 30 pièces de 2 francs suisses en argent, 300 g.	140-160

	<i>Estimations</i>
318. 225 pièces commémoratives de 5 francs suisses	1.400-1.500
319. Paire de vases "Médicis" en fonte brune ornées d'oves et godrons, h. 35 cm.	400-600
320. Paire de vases "Médicis" en fonte peinte blanc ornées d'oves et godrons, h. 33 cm.	400-600
321. Cave à liqueur en trompe-l'oeil de 4 livres anciens dissimulant une carafe et 5 verres	400-600
322. Paire de bougeoirs d'époque Louis XIII en bois argenté, base triangulaire, transformations, h. 27 cm.	500-700
323. 3 plateaux en tôle peinte à décor de moulin sur fond pourpre, sujets mythologiques entourés de médaillons sur fond vert et guirlandes de feuillage doré sur fond bleu, XIXème s.	250-350
324. Tête d'ange ailé en bois sculpté, haut. 25 cm. et long. 57 cm.	60-80
325. Paire de cadres en métal doré de style Louis XV, 10 x 15 cm.	100-200
326. 4 menus royaux encadrés, 17 x 13 cm.	80-100
327. Paire de chandeliers de style Restauration en antimoine patine verte et dorée, 3 bras de lumière et 1 feu central reposant sur une colonne cannelée, pieds griffes, h. 70 cm.	400-600
328. Coupe sur pied en émail cloisonné à motif de palmettes, trèfles et tiges fleuries, Orfèvrerie L. Bachelet, Paris, depuis 1871	120-150
329. Coupe-papier en ivoire orné d'un manche en métal argenté à décor de tête d'aigle, long. 30 cm.	60-80
330. Gramophone Chanteclair, Sainte-Croix, dans son coffret en noyer ouvrant par 2 portes en façade. On joint environ 20 disques	300-400
331. Appareil photographique à soufflet, R. Spöerri à Bienne, dans son coffret en bois fruitier, charnières et mécanisme en laiton. On joint son trépied et 2 plaques à développer	400-600
332. Mortier en bronze et son pilon, ancien, h. 14 cm.	100-150
333. Petit plateau de service rectangulaire en noyer et verre églomisé à motif de Geisha, 2 anses, 28 x 38 cm. (légers dégâts)	200-300
334. <i>Les horreurs de la guerre de 1914-1918</i> , plaque rectangulaire en bronze patine brune signée Holy Frères, 30 x 26 cm.	300-500
335. Samovar russe cuivré à panse godronnée sur son plateau, h. 40 cm.	400-600
336. Paire de chenêts en bronze doré et 4 accessoires de cheminée	300-500
337. Élément de décoration en bois doré, sculpté d'une couronne de feuilles de chêne et glands entourant une fleur, 46 x 21 cm.	80-120
338. 2 cloches à vache en bronze doré dont une datée 1901	200-300
339. Mortier et son pilon en bronze, daté 1642, h. 15 cm.	150-200
340. <i>Wolfer 1452</i> , vitrail rectangulaire signé Dold, Zurich, 38 x 27 cm.	150-200
341. Rafrâchissoir Napoléon III en tôle peinte noire et or à sujet au chinois, 2 anses, haut. 12 cm. et long. 32 cm.	250-300
342. Pochette-écritoire en cuir pourpre signé Maquet, dans sa boîte, 21 x 27 cm.	100-120

	<i>Estimations</i>
343. <i>Vierge et l'enfant</i> , objet de culte dans son coffret vitré, 36 x 25 cm.	150-200
344. <i>Philisophe de profil</i> , médaille ovale en bronze, 12 x 10 cm.	100-120
345. Paire de chenêts anciens ornés de cassolettes en bronze doré	300-400
346. Coupe ronde en marbre blanc sur fût central en bronze côtelé, base circulaire, haut. 19 cm. et diam. 19 cm.	200-300
347. Garniture de bureau ancienne en cuir fauve orné de dorure aux petits fers : 1 sous-mains, 2 porte-courrier, 1 buvard, 2 boîtes	150-200
348. Lot de napperons en dentelle	100-150
349. Clochette d'extérieur et entourage en fer forgé ouvragé à motif de rinceaux de feuillage et volutes, h. 70 cm.	100-200
350. Machine à coudre électrifiée, Singer, dans son coffret d'origine	150-250
351. Paire d'amphores en antimoine, panse à décor de scène à l'antique, anses volutes, socle rond en marbre vert, h.30 cm.	300-500
352. <i>Anges musiciens</i> , paire de médailles en bronze ciselé, diam. 8 cm., sur une plaque en onyx	100-120
353. Paire de bougeoirs sur coupelles en laiton, h. 19 cm.	70-90
354. 2 plaques rectangulaires en régule à patine cuivrée, <i>Apollon et ses muses</i> , 11 x 23,5 cm. et <i>Jeune femme et anges musiciens</i> , 14,5 x 23,5 cm. (accidents)	100-150
355. Bonbonnière ronde en émail cloisonné à décor de fleurs	100-150
356. 2 poissonnières en cuivre, Dehillerin, 35 et 29 cm., XIXème s.	200-400
357. Lessiveuse en cuivre martelé et gravé, haut.48 cm., diam. 50 cm.	150-200
358. Coquemar en cuivre, anse et pieds en fer forgé, h. 27 cm.	150-200
359. Fontaine, seau et gourde, en cuivre, garniture en laiton (dégâts)	200-400
360. Lot de cuivres comprenant : 4 casseroles, 1 bassine et 1 passoire provenant du château de Villard	200-400
361. Ensemble de batterie ancienne en cuivre, comprenant 6 casseroles	200-300

FIN DE LA VACATION



362 et détails

MERCREDI 22 MARS 2006 à 14 h.

MOBILIER



363



364

362. Meuble d'entre-deux Napoléon III en bois laqué noir incrusté de laiton et ivoire, une porte flanquée de 2 colonnes, 110 x 84 x 38,5 cm.	1.400-1.600
363. Canapé à triple évolution Louis XV en bois peint vert, sculpté de coquilles, de feuilles d'acanthes et de fleurettes, piétement cambré, velours beige, XIXème s.	1.200-1.800
364. Table à écrire d'époque Louis XV en noyer mouluré et sculpté, plateau rectangulaire recouvert de soie pourpre, 2 tiroirs latéraux en ceinture, piétement cambré à nervures terminé par des acanthes. Travail de la Vallée du Rhône, XVIIIème s., 74 x 86 x 70 cm.	2.200-2.800
365. Table de salle à manger en noyer, plateau ovale dissimulant une allonge, ceinture mouvementée en accolade, pieds cambrés ouverte : 227 x 119 cm. et fermée : 147 x 119 cm.(réparations)	600-800
366. Table à jeux d'époque Louis XV, plateau d'origine marqueté postérieurement d'un jeu de damier, ceinture en noyer mouvementée ouvrant par 4 tiroirs, pieds biches. Travail provincial français du XVIIIème s., 69 x 75 x 74 cm.	2.200-2.800
367. Table ronde à plateau basculant en noyer sur fût central tripode orné d'un trio de volutes enchassant un oeuf, époque Biedermeier, diam. 102 cm.	1.000-1.500
368. Table ovale en bois fruitier, un tiroir en ceinture, pieds cambrés ornés de motifs stylisés, Suisse XIXème s., 150 x 80 cm.	1.000-1.500
369. Petite commode Directoire en bois de placage, 2 grands tiroirs en façade, pieds gaines à sabots en laiton, dessus marbre noir veiné, XIXème s., 80 x 92 x 45 cm.	1.200-1.800



374



369



371

370. Rare petite armoire provençale en bois peint bleu, ivoire et pourpre ouvrant par 2 portes en façade décorées chacune d'un village au bord de l'eau dans un cartouche, d'entrelacs, couronnes et feuillages, début XIXème s. 175 x 100 x 42 cm. 3.000-4.000
371. Large siège à la Reine d'époque Louis XV en noyer sculpté de fleurettes, consoles d'accotoirs "coup de fouet", pieds cambrés à double nervures terminées par des acanthes, tissu écru. Travail lyonnais proche de Nogaret, XVIIIème s. 1.500-2.000
372. Sellette ronde en bois fruitier avec colonne centrale reposant sur 4 pieds volutes, haut. 70 cm. et diam. 37 cm. 300-500
373. Sellette ronde en noyer sur fût gaine, reposant sur une base tripode mouvementée, XVIIIème s., haut. 70 cm. et diam. 36 cm. 500-800
374. Paire de chaises d'époque Directoire en bois de poirier, dossier ajouré, pieds gaines, tissu vieux rose rayé 600-800
375. Paire de chaises Napoléon III en bois naturel, dossiers bobines 120-180
376. Rafrâchissoir cylindrique d'époque Directoire en marqueterie d'étoiles et de cubes, sur 4 pieds gaines cannelés. Travail suisse, XIXème s., haut. 69 cm. et diam. 36 cm. 700-900



388



383



389

Estimations

377. Chaise bernoise, dossier droit mouvementé, pieds galbés, tissu moiré vert 250-350
378. Secrétaire-commode de maîtrise de style Louis XV en bois de placage, un abattant et 2 tiroirs en façade, 31 x 30 x 15 cm. 120-180
379. Tabouret d'époque Louis XV en noyer, 4 pieds biches, velours vert, XVIIIème s. 500-800
380. Guéridon ovale en bois naturel sur fût central quadripode, XIXème s., 73 x 54 x 63 cm. 200-300
381. Vitrine à suspendre en noyer de style Directoire, 1 porte en façade, 2 rayonnages en verre, 72 x 54 x 19 cm. 300-500
382. Paire de chaises pliables de jardin en fer forgé et lattes de bois, porte une étiquette "Meubles mécaniques, Etoile, Grenoble" 200-300
383. Commode de bateau deux corps en bois naturel teinté acajou ouvrant par 5 tiroirs sur 4 rangs avec poignées amovibles, entrées de serrures et garniture en laiton, 4 poignées latérales, Angleterre début XIXème s., 100 x 91 x 44 cm. 1.500-2.000



392

384. Meuble-scriban anglais en acajou, 2 portes vitrées à 3 rayonnages dans le haut, 1 abattant dissimulant tiroirs et niches, 5 tiroirs sur 3 rangs dans le bas, 221 x 91 x 45 cm. 1.200-1.500
385. Travailleur en noyer, 3 tiroirs en façade, piétement en X, barre à l'entrejambe, XIXème s., 71 x 53 x 40 cm. 400-600
386. Petite table de salon carrée anglaise en bois de placage, 1 plateau, 1 tiroir à l'entrejambe et dans le bas, roulettes 100-150
387. Table ronde à plateau basculant en bois de placage sur fût central tripode, piétement volute, diam. 106 cm. (légers dégâts et manque la barre de maintien) 600-800
388. Table d'appoint en placage d'acajou et acajou, plateau cuvette, 1 tiroir en ceinture, 1 tablette et 1 barre à l'entrejambe. Etat d'origine, début XIXe s., 75 x 50 x 34 cm. 400-600
389. Serviteur muet de style Louis XVI en noyer à piétement tripode mouvementé enchassant 3 plateaux ronds concentriques ornés d'une galerie en laiton ajouré de coeurs, fin XIXème s. 300-500



394



398

390. Secrétaire Louis Philippe en noyer et placage de bois de loupe ouvrant par 1 tiroir à doucine dans le haut, 1 abattant découvrant 5 tiroirs, 1 niche et 6 casiers, intérieur en bois noirci, 3 tiroirs dans le bas, 154 x 50 x 109 cm. 800-1.200
391. Petite table en acajou et laiton, 2 tablettes à l'entrejambe ornés d'une galerie ajourée et d'une poignée, pieds roulettes 100-150
392. Canapé 3 places à larges accotoirs en forme de volutes orné de têtes de dauphins, ceinture galbée, piétement à palmettes, garni de soie à rayures argentées, XIXème s. 1.500-2.500
393. Guéridon octogonal marqueté d'une étoile au centre sur fût central, 4 pieds mouvementés, 56 x 56 cm. 200-300
394. Chariot de service en bois fruitier, piétement en X à roulettes, 1 plateau desserte en verre et 1 tablette miroitée avec support à bouteilles à l'entrejambe, circa 1940 300-500
395. Petit bureau en placage de noyer, plateau à légers rebords, 2 tiroirs en ceinture, piétement entretoisé à colonnes annelées, 70 x 92 x 49 cm. 500-700
396. Ensemble de salon Louis Philippe en noyer, broderie fleurie brune comprenant : 1 canapé triple et 2 chaises à placets, XIXème s. 700-900
397. Paire de fauteuils d'époque Directoire en acajou, dossier bandeau, consoles d'accotoirs orné d'une boule, piétement sabre, garni de satin vieux rose rayé 1.200-1.600
398. Suite de 6 chaises Louis Philippe en noyer, pieds antérieurs "cuisse de grenouille" 1.200-1.500
399. Table violon en noyer, plateau basculant sur fût central quadripode, 108 x 69 cm. 400-600
400. Table de salon rectangulaire en bronze doré, dessus marbre brun moucheté, 43 x 120 x 46 cm. 200-300
401. Commode -secrétaire en placage de palissandre, montants ornés de colonnes à pans coupés, 5 tiroirs en façade, dessus marbre blanc gorge et à ressauts dans les écoinçons, estampillée Boutuno, 100 x 131 x 59 cm. 1.800-2.200

Estimations

402. Console desserte de style Louis XVI en acajou, pieds cannelés réunis par une tablette à l'entrejambe, dessus marbre blanc orné d'une galerie ajourée en bronze, 1 tiroir en ceinture, 92 x 120 x 44 cm. 1.500-2.000
403. Plateau de service rectangulaire en bois teinté acajou, 2 anses ajourées, piétement en X entretoisé, 68 x 46 cm. 200-300
404. Psyché de table en placage d'acajou flammé, miroir ovale flanqué de 2 colonnes torsés, 1 tiroir en ceinture, h. 54 cm. 300-500
405. 3 frontons en bois sculpté de mascarons et globe, peint blanc 120-180
406. Chaise gondole anglaise, dossier ajouré sculpté d'une palmette, pieds cambrés, velours vert 300-400
407. Table de salle à manger anglaise, plateau ovale teintée acajou 159 x 109 cm., sur 6 pieds à roulettes, 3 allonges de 50 cm. chacune 800-1.000
408. 6 chaises en noyer à dossiers lyre, assises cannées et galette garnie de tissu brun, sur pieds antérieurs ronds et fuselés 1.000-1.500
409. Buffet-desserte de style Louis XVI en acajou, montants à cannelures rudentées, façade à léger ressaut ouvrant par 3 tiroirs en suite et 4 vantaux dans le bas, dessus marbre gris. Travail parisien de belle qualité, XIXème s., 107 x 200 x 49 cm. 2.000-3.000
410. 2 fauteuils à dossier plat de style Louis XVI en noyer mouluré et sculpté de rais-de-coeurs, d'entrelacs, de piastres et de rosaces, pieds ronds cannelés, velours vert pâle 500-800
411. Fauteuil cabriolet de style Louis XVI en hêtre peint vert pâle, dossier sculpté de baguettes enrubannées, accotoirs ornés de feuilles d'acanthés, pieds ronds fuselés, tissu gris fleuri 400-500
412. Fauteuil cabriolet de style Louis XVI en noyer peint gris trianon, supports d'accotoirs à cannelures rudentées, pieds ronds fuselés, tissu gris fleuri, XIXème s. 500-600



397



402

	<i>Estimations</i>
413. Canapé 2 places de style Directoire en noyer mouluré et sculpté de cannelures et de rosaces en ceinture, dossier à échelle, tissu vert pâle	600-900
414. Guéridon ovale en noyer de style Louis XV, ceinture mouvementée, pieds galbés ornés de fleurettes, 80 x 55 cm.	200-300
415. Banc rustique en bois naturel, ancien, long. 246 cm.	80-100
416. Vitrine d'exposition en métal chromé et doré ouvrant par 1 abattant sur le dessus, 78 x 90 x 48 cm.	300-500
417. Petite armoire de style Empire en noyer et placage de noyer, composée de 2 caissons réunis par un miroir central, décorée de 4 demi-colonnes et ornée de bronze doré, 146 x 114 x 34 cm. (légers dégâts et manques)	900-1.200
418. Buffet Directoire en noyer ouvrant par 2 vantaux et 2 tiroirs en façade décorés en placage de loupe et filet de marqueterie, pieds gaines, 100 x 141 x 54 cm. (dégâts au marbre et au placage)	700-1.000
419. Commode de style Biedermeier en bois de placage et filet de marqueterie ouvrant par 3 tiroirs en façade, base mouvementée en accolade, dessus décoré d'un profil en saillie, poignées et entrées de serrures en bronze 83 x 127 x 62 cm. (dégâts au placage)	700-900
420. Petite desserte anglaise en acajou ouvrant par 2 vantaux grillagés, dessus à tablette reposant sur une paire de consoles renversées, 103 x 91 x 35 cm.	600-800
421. 6 chaises en noyer, pieds galbés entretoisés, placet brun	300-500
422. Bureau anglais en acajou et filet de marqueterie ouvrant par 7 tiroirs en façade, 130 x 53 cm.	700-900
423. Chaise de concert Napoléon III en bois doré, assise cannée	150-200
424. Coiffeuse de style Henri II en bois de placage surmontée d'un psyché amovible, dessus marbre blanc, 2 tiroirs en ceinture, piétement balustre orné de têtes de griffons réuni par une barre d'entrejambe, 140 x 60 x 44 cm.	400-600
425. Ensemble de mobilier de jardin en fer forgé peint blanc à motif de volutes : 1 table ronde, diam. 97 cm. et 1 paire de fauteuils	400-500
426. Jardinière ovale en fer forgé peint blanc, galerie à treillis sur pied central quadripode à volute et enroulement, h. 88 cm.	200-300
427. Table cabaret de style Louis XV en noyer, plateau à pans coupés et cuvette, 1 tiroir en ceinture chantournée, sur pieds biches, XIXème s., 66 x 69 x 50 cm.	400-600
428. Paire de bergères de style Louis XV en bois naturel mouluré et sculpté de fleurettes et agrafes, velours vert pastel	700-1.000
429. Fauteuil Napoléon III en noyer, accotoirs à volutes, pieds antérieurs ronds à roulettes, velours vert rayé, XIXème s.	500-800
430. Canapé 3 places Directoire en bois naturel sculpté de cannelures et rosaces, accoudoirs en enroulement, dossier à échelle, sur 6 pieds gaines, velours vieil or (réparations)	700-900
431. Suite de 6 chaises anglaises en acajou, dossier ajouré à feuilles d'acanthes entrelacées et pieds antérieurs à balustre cannelée, tissu vert, XIXème s.	1.400-1.800

	<i>Estimations</i>
432. Guéridon rond à maroquin vert, fût central tripode, diam. 50 cm.	150-200
433. Guéridon sur fût central, piétement en croix grecque, diam. 65 cm	100-120
434. Paire de chaises en bois fruitier, dossiers sculptés de volutes affrontées, pieds tournés, velours vert à pastilles	250-300
435. Fauteuil de style Charles X en acajou, accotoirs crosses, pieds antérieurs balustre, placet velours vert et rose	200-250
436. Paire de fauteuils cabriolet à dossier médaillon de style Louis XVI en bois naturel mouluré et cannelé, velours vieil or	600-800
437. Chaise Directoire en noyer, dossier renversé à palmettes, pieds antérieurs gaines cannelés, velours pourpre, XIXème s.	200-300
438. Table de chevet Louis Philippe en acajou, 1 tiroir en ceinture, 1 porte, dessus marbre noir, 75 x 42 x 34 cm.	300-500
439. Sellette ronde en bois naturel sur long fût central tripode, haut. 96 cm. et diam. 33 cm.	200-300



444

440. Console demi-lune en bois de placage, 2 portes en façade, entrée de serrure en ivoire, 82 x 85 x 41 cm., XIXème s.	1.000-1.500
441. Table de chevet de style Empire en placage d'acajou et noyer, 2 tiroirs, piétement renflé, 75 x 48 x 39 cm. (transformations)	300-400
442. Meuble desserte en placage d'acajou, tablette supportée par des consoles dans le haut, 1 tiroir et 2 vantaux flanqués de demi-colonnes dans le bas, 113 x 104 x 47 cm.	700-900
443. Table d'appoint anglaise à volets en bois de placage, 2 tiroirs en façade, piétement lyre réuni par une barre à l'entrejambe, dimension du plateau ouvert : 131 x 54 cm. et fermé : 72 x 54 cm	600-900
444. Banquette de foyer en laiton, assises recouvertes de cuir vert, Angleterre circa 1900	1.200-1.800
445. Tabouret rond en noyer, 4 pieds "sabre", velours vieil or	200-300
446. Table ronde Charles X en bois de placage et marqueterie de rinceaux et tiges fleuries sur fût central godronné, base tripode à pieds griffe, diam. 113 cm.	1.200-1.500
447. Secrétaire à abattant Empire en placage de loupe et de bois fruitier orné de 2 colonnes, intérieur découvrant 10 tiroirs entourant 1 niche et 3 tiroirs en façade, 143 x 99 x 50 cm.	2.000-3.000
448. Commode de style Transition en bois de placage, 2 tiroirs en façade, dessus marbre beige, 85 x 110 x 50 cm.	600-900



440

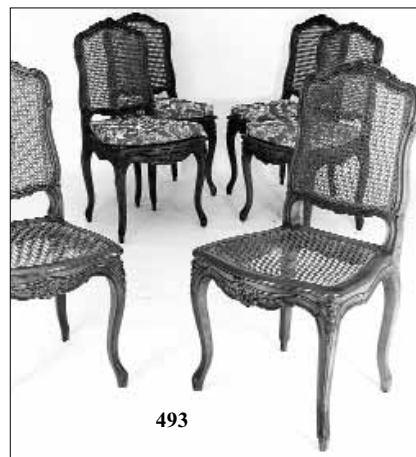


458

449. Armoire de style Louis XV en noyer, 2 portes en façade moulurées, corniche à pans coupés, 200 x 153 x 41 cm. *1.000-1.500*
450. Meuble-vitrine 2 corps anglais en acajou, 2 portes vitrées à croisillons dans le haut et 4 tiroirs sur 3 rangs dans le bas, 207 x 126 x 62 cm. *1.200-1.600*
451. Lit d'enfant 1 place en fonte peinte noire, 85 x 190 cm. *200-300*
452. Meuble-scriban 3 corps en bois fruitier, 2 portes vitrées dans la partie supérieure et 3 tiroirs en façade à poignées pendantes en laiton dans la partie inférieure. La partie centrale à abattant découvre 6 tiroirs et 2 niches. Inscriptions sur la corniche : Elisabeth S., 1856, 198 x 116 x 53 cm. *1.400-1.800*
453. Table d'appoint de style Louis XIII en noyer, 1 tiroir, piétement entretoisé, 73 x 58 x 40 cm. *300-400*
454. Bonnetière Louis XV en noyer, fronton sculpté d'une coquille en haut relief, 1 porte, 230 x 108 x 53 cm., (dégâts) *1.000-1.500*
455. Secrétaire à abattant Louis Philippe en placage de loupe à décor de frises de palmettes pressées, 4 tiroirs en façade, Yverdon XIXème s., 146 x 104 x 47 cm. (dégâts) *800-1.000*
456. Secrétaire à abattant Empire en bois de placage, 4 tiroirs en façade, intérieur garni de tiroirs et niches, 139 x 92 x 42 cm. (manque le marbre) *1.200-1.500*
457. Secrétaire Louis Philippe en citronnier et sycomore ouvrant par 1 tiroir et 2 vantaux en façade, 1 abattant découvrant 5 tiroirs et 1 niche, dessus marbre gris veiné à gorge, 157 x 100 x 48 cm. *1.600-2.000*
458. Table tric-trac Louis XVI en acajou et incrustation d'ébène et d'os, ceinture munie de 2 tiroirs, plateau à double faces gainé de maroquin brun, pieds ronds fuselés. Travail parisien, début XIXème s., 58 x 116 cm. *2.800-3.200*
459. Commode Régence en bois de poirier mouluré, 3 tiroirs en façade ornés de serrures XVIIIème s., pieds raves, 83 x 117 x 63 cm. *1.800-2.200*
460. Coiffeuse de style Louis XV en bois fruitier, 3 tiroirs et 1 tirette, 69 x 80 x 44 cm. (composée d'éléments anciens) *700-900*

Estimations

461. Canapé 3 places de style Louis XVI en noyer mouluré et sculpté de cannelures, accotoirs renversés, pieds gainés *800-1.000*
462. Élégante paire de fauteuils à la Reine d'époque Louis XV en noyer mouluré et sculpté, tapisserie ancienne aux petits points. Travail de la région lyonnaise, XVIIIème s. (accidents) *2.500-3.500*
463. Petit coffre rectangulaire rustique, 38 x 42 x 32 cm. *120-150*
464. 3 tables gigognes en plexiglas *100-120*
465. Table de chevet à rideau en lamelles d'époque Directoire en noyer à décor d'écaillés et cannelures, 1 tiroir, XVIIIème s. *350-450*
466. Fauteuil cabriolet d'époque Louis XVI en bois de hêtre mouluré et sculpté de tiges enrubannées, tissu brun, XVIIIème s. *500-800*
467. Chariot de service en plexiglas, plateau rectangulaire amovible *120-150*
468. Petit secrétaire-commode en placage d'acajou, 4 tiroirs et 1 abattant en façade, 98 x 55 x 39 cm. (dégâts et manques) *300-500*
469. 2 fauteuils cabriolets de style Louis XV et Louis XVI, en noyer, velours vert pistache *500-600*
470. Bureau à cylindre Louis XVI en acajou et placage d'acajou toutes faces, filets de laiton, dessus marbre de carrare à galerie, fin XVIIIème s., état d'origine, 123 x 126 x 67 cm. (accidents) *4.000-7.000*
471. Table de salon rectangulaire circa 1970, piétement chromé réuni par une entretoise croisée, plateau en verre, 130 x 90 cm. *300-500*
472. Bibliothèque basse de style Transition en acajou, dessus marbre blanc veiné, 100 x 93 x 23 cm. (manque les rayonnages) *200-300*
473. Bar d'appartement en métal chromé et miroirs, circa 1930/1940 61 x 100 x 46 cm. (dégâts et manque les roulettes) *700-900*
474. Console Art Déco à piétement triple en métal chromé supportant un miroir rectangulaire à pans coupés, vers 1930, 86 x 129 x 33 cm. *1.000-1.500*
475. Bergère cannée de style Louis XV en bois naturel, velours gris *150-200*
476. Chaise basse de style Louis XV en bois naturel, tissu beige brodé *120-150*
477. Paire de chaises cannées et 1 tabouret, rustique *180-220*
478. Guéridon de style Louis XVI en bois doré, diam. 55 cm. (restauré) *300-500*



493



459



455

483

496

479. Fontaine en albâtre reposant sur une colonne à côtes, base circulaire, haut. 89 cm. 300-400
480. Commode de style Louis XVI en noyer et marqueterie de rose des vents sur le dessus, montants sculptés d'acanthes enrubannées, 3 tiroirs en façade. Travail piémontais, XIXème s. 98x123x50 cm. 1.500-2.000
481. Chaise de style Louis XVI laquée blanc, velours vert 120-150
482. Petite armoire en bois de placage, montants décorés de demi-colonnes annelées reposant sur des consoles, 2 portes en façade ornées de caissons en saillie, belle ferronnerie d'art, travail de l'Est de la France, XVIIIème s., 140 x 121 x 55 cm. 3.500-4.000
483. Semainier Louis XVI en bois de placage et filet de marqueterie, montants à pans coupés, 140 x 39 x 36 cm. Travail de l'Est de la France, XVIIIème s. (mauvais état) 400-500
484. Commode Louis XV en noyer, 3 tiroirs en façade galbée, poignées de tirages pendantes et entrées de serrures en laiton, tablier mouvementé, travail provincial, XVIIIème s., 82 x 125 x 62 cm 1.800-2.200
485. Bibliothèque Directoire en noyer, 3 rayonnages, 152 x 97 x 27 cm. 300-400
486. Table à écrire Louis XVI en bois mouluré sculpté de piastres, angles du plateau à ressaut, 1 tiroir en ceinture, pieds ronds fuselés à cannelures rudentées. Travail de la vallée d'Aoste, fin XVIIIème/début XIXème s., 114 x 57 cm. 500-800
487. Petite table d'appoint ovale à piétement tourné, rustique 150-200
488. Table de salon à plateau en forme de violon marqueté d'un damier et de rosaces en trompe l'oeil, pieds cambrés (transformations) 250-350
489. Table d'appoint rectangulaire de style Louis XV en bois de placage et ronce de noyer, 43 x 63 cm. (dégâts et manques) 300-400
490. Guéridon de style Louis XVI en bois de placage et filet de marqueterie, plateau rond à rebords, pieds gaines, diam. 69 cm. 250-350

Estimations

491. Table à jeux ronde de style Louis XVI en placage d'acajou, feutre vert, 2 tirettes, pieds gaines, XIXème s. diam. 90 cm. 500-800
492. Suite de 4 fauteuils de style Louis XVI en bois peint brun, accotoirs renversés, garni de cuir fauve (forte usure) 700-900
493. Suite de 6 chaises cannées de style Louis XV en bois naturel mouluré sculpté de fleurettes, (dégâts au cannage) 800-1.000
494. Fauteuil de repos en bois naturel mouluré, dossier et assise coulissants, pieds galbés, tissu fleuri 150-200
495. Large commode d'époque Louis XVI en bois de placage et filet de marqueterie ouvrant par 3 tiroirs en suite dans la ceinture ornés de cannelures simulées et 2 tiroirs sans traverse en façade. Les montants à pans coupés sont terminés par des pieds en gaine, dessus marbre gris Sainte-Anne restauré, 90 x 147 x 65 cm. Travail de l'Est de la France, XVIIIème s. 3.000-4.000
496. Chiffonnier à 5 tiroirs de style Louis XVI en bois de placage, montants cannelés, pieds carrés fuselés, dessus marbre rose, 142 x 79 x 40 cm. XIXème s.(accidents et manques) 800-1.000
497. Armoire de chambre à coucher anglaise marquetée, 2 portes vitrées, 1 vantaill et 2 tiroirs en façade, pieds carrés réunis par 1 tablette à l'entrejambe, 170 x 144 x 44 cm. (dégâts) 500-700
498. Importante armoire d'angle Renaissance en bois marqueté et à décor d'angelots sculptés, montants ornés de colonnes annelées reposant sur des masques en console, 1 porte garnie d'une belle ferronnerie d'Art, base triangulaire découvrant 1 tiroir, pieds raves, travail de l'Est de la France, 220 x 110 x 56 cm. 5.000-6.000
499. Bureau plat de style Directoire en acajou, plateau garni de maroquin brun et serti d'une lingotière en laiton, 3 tiroirs en ceinture et 2 tirettes latérales, pieds gaines à dentelures, XIXème s., 159 x 80 cm. (accidents) 800-900
500. Meuble deux corps en noyer mouluré, ouvrant par 2 portes dans le haut et 2 vantaux galbés dans le bas, corniche chapeau de gendarme à ressauts, pieds raves, 225 x 133 x 70 cm. 2.500-3.500



486

	<i>Estimations</i>
501. Meuble-boiserie anglais en marqueterie, fronton cintré ouvrant par 2 portes vitrées et 4 niches, montants ornés de colonnes à fines côtes, 192 x 200 x 22cm.	800-1.200
502. Pendule de parquet en chêne, cadran en bois peint de fleurs et de chiffres romains, XVIIIème s., h. 230 cm.	800-1.000
503. Armoire Louis XV en bois mouluré et teinté acajou, 2 portes en façade ornée de cannelures rudentées, de rosaces et coquilles, 2 tiroirs dans le bas, tablier mouvementé, 206 x 166 x 55 cm.	900-1.200
504. Paire d'escabelles en chêne, rustiques	150-200
505. Fauteuil cabriolet à dossier chapeau de gendarme d'époque Louis XVI en bois naturel mouluré et sculpté de cannelures, velours vieil or, XVIIIème s.	500-800



505

506. Paire de chaises de style Louis XVI en bois laqué gris trianon, velours orange (mauvais état)	200-300
507. Salon américain jacksonien, modèle de la Maison Blanche, en acajou sculpté de crosses sur le dossier, de cols de cygne sur les supports d'accotoirs et de pieds en griffes, velours vert à motifs de lyres et d'étoiles. 1 canapé, 1 fauteuil et 1 chaise	2.000-3.000
508. Suite de 6 chaises américaines en bois naturel, pieds antérieurs à côtes droites, skaï vert capitonné	1.300-1.500
509. Meuble d'entre-deux Napoléon III en bois laqué noir incrusté de filets de laiton, 1 porte ornée d'une scène animée en médaillon, 108 x 78 x 46 cm. (manque le marbre et un pied arrière)	400-600
510. Table tournante de libraire Napoléon III, dessus rond recouvert de feutre rouge, 2 plateaux cruciformes à balustrade, piétement tripode, diam. 106 cm. (dégâts)	400-500
511. Table de salon ovale Napoléon III en bois laqué noir incrusté de laiton, ivoire et nacre, plateau marqueté d'un vase fleuri, 1 tiroir en ceinture, piétement entretoisé, 130 x 73 cm.	700-900
512. Armoire-buffet provençal Louis XV, façade en mérissier ouvrant par 2 vantaux dans le haut et 2 dans le bas séparés par un large tiroir central, corniche en chapeau de gendarme, XIXème s. 240 x 139 x 54 cm.	1.500-2.000

	<i>Estimations</i>
513. Paire de bergères de style Louis XVI en bois naturel mouluré, tissu pourpre	400-500
514. Paire de fauteuils anglais en acajou sculpté de volutes sur les supports d'accotoirs, pieds à roulettes, cuir rouge	700-1.000
515. Secrétaire droit en acajou et placage d'acajou ouvrant par un abattant démasquant casiers, tiroirs, niches, secrets et par 2 vantaux découvrant 3 tiroirs. La façade est dotée d'un tiroir dans le haut et d'un dans le bas, XIXème s. 149 x 90 x 39 cm.	1.800-2.200
516. Vitrine de style Empire en acajou et placage d'acajou, montants ornés d'atlantes barbus en bronze doré, 2 portes en façade, marbre blanc, XIXème s., 136 x 100 x 56 cm. (manque les rayonnages)	1.000-1.500
517. Paire de fauteuils de style Restauration en acajou, accotoirs crosse, skaï vert et or	500-800
518. Bureau à cylindre Napoléon III en bois laqué noir, incrustations de laiton et écaille de tortue à la manière Bouille, chutes et sabots en bronze doré, 114 x 111 x 57 cm.	1.800-2.200
519. Paire de chevets de style Louis XV marqueté, tiroirs et niche	200-300
520. Vitrine de style Louis XV en bois de placage orné de chutes, entrées de serrures et sabots en bronze doré, 1 porte en façade, marbre beige, 137 x 40 x 76 cm (manque les rayonnages et la clé)	700-900
521. Fauteuil de style Louis XIII en noyer, velours vert fleuri	250-350
522. Fauteuil de style Louis XIII en noyer, entretoise en H, tissu à motifs géométriques jaunes et verts	350-450
523. Paire de bergères en mérissier de forme cubique, console d'accotoirs à volutes, tissu saumon à losange	700-900
524. Fauteuil de bureau en bois naturel verni, dossier gondole à accotoirs mouvementés, pieds cambrés, tissu vert	300-500
525. Meuble d'entre-deux de style Louis XV en placage de bois de rose et marqueterie de tiges fleuries, dessus marbre brun, 113 x 110 x 49 cm.	900-1.200
526. Table ronde de salle à manger en bois de placage sur fût balustre, piétement tripode, diam. 118 cm. On joint 3 allonges de 44 cm. chacune (dégâts au placage)	800-1.200
527. Suite de 4 chaises Louis-Philippe en noyer, tissu jaune	500-800
528. Fauteuil à bascule en bois tourné, tissu vieil or	100-200
529. Chaise en noyer rustique, dossier ajouré d'une poignée, piétement tripode, galette velours pastel vert	80-120
530. Fauteuil Napoléon III en noyer, dossier chantourné, consoles d'accotoirs et pieds cambrés, velours vieil or	300-500
531. Travailleuse de style Henri II en noyer, 2 tiroirs dans la ceinture, 76 x 67 x 48 cm.	300-500
532. Table rectangulaire de style Louis XV en noyer, plateau chantourné, ceinture mouvementée avec 1 tiroir, pieds cambrés et sculptés de feuilles d'acanthes, 95 x 62 cm.	300-500
533. Canapé 2 places Louis XVI en noyer sculpté, ruban noué sur le dossier et cannelures rudentées sur les pieds, XVIII/XIXème s.	600-800

Estimations

534.	Important coffre suisse en bois naturel richement sculpté en façade de multiples rosaces et de cascades de feuilles, intérieur orné de losanges gravés et teintés. Belle ferronnerie d'Art. 2 anses, Grison, XVII/XVIIIème s., 86 x 166 x 57 cm.	2.500-3.500
535.	Fauteuil Louis XIV en noyer, piétement entretoisé en X, XVIIIème s. (à recouvrir)	400-600
536.	Fauteuil d'époque Louis XVI en bois peint crème rechapé or, garni de tissu bleu à fleurs et fruits, XIXème s.	400-600
537.	Table de style Louis XV à plateau parqueté, 2 tiroirs en ceinture, 76 x 107 x 61 cm.	200-300
538.	Paire de grands fauteuils de style Louis XV en bois naturel, velours vert	300-500
539.	Bergère de style Louis XV en bois naturel sculpté de fleurettes, tissu velours bleu	250-350
540.	6 chaises en bois naturel, haut dossier orné d'une amphore et enroulement de cuir, pieds cambrés, velours beige	900-1.200
541.	Canapé 3 places Charles X en frêne, accotoirs mouvementés, pieds sculptés de motifs floraux, tissu vert pastel rayé	800-1.000
542.	Paire de chaises de style Louis XVI en bois cérusé, tissu gris	200-300
543.	Fauteuil à la Reine d'époque Louis XVI en bois peint blanc, dossier à médaillon, tissu rose	400-600
544.	Armoire 2 corps anglaise en acajou flammé, 2 vantaux orné de médaillons dans le haut et 4 tiroirs sur 3 rangs dans le bas, 202 x 118 x 56 cm.	1.400-1.600
545.	Paire de chaises en noyer, tissu rayures or, Suisse XIXème s.	400-600
546.	Suite de 12 chaises de style Regency en bois teinté acajou, dossier à croisillons, placet tissu beige (1 chaise à restaurer)	1.000-1.500
547.	Commode de style Louis XV ouvrant par 2 tiroirs sans traverse, plateau en marbre	2.000-3.000
548.	Bureau de pente de style Louis XV, en bois de placage et marqueterie, 1 tiroir en ceinture	800-1.200
549.	Buffet chinois en bois exotique sculpté, vers 1920, 2 tiroirs, 2 vantaux ornés d'une scène animée, 90 x 154 x 46 cm.	600-800
550.	Buffet chinois en bois teinté rouge orné de motifs floraux et animalier doré, 2 tiroirs, 2 vantaux, 90 x 103 x 52 cm	500-700
551.	Coffre chinois en bois de camphre sculpté sur les 4 faces et sur le couvercle décoré de scènes animées dans un médaillon, 50 x 121 x 50 cm.	600-800
552.	Commode Empire en acajou et placage d'acajou, ornée de colonnes, 4 tiroirs en façade, 91 x 129 x 63 cm.	1.500-1.800

MOBILIER DU CHÂTEAU DE MAISON BLANCHE (YVORNE)



(Voir également les illustrations en couleurs du cahier central)

553.	Secrétaire d'époque Charles X en acajou et placage d'acajou, orné de filets de marqueterie, 4 tiroirs en façade et 1 abattant découvrant 6 tiroirs et 1 niche flanquée de 2 colonnes, dessus marbre noir, 141 x 95 x 40 cm.	3.500-4.000
554.	Coffre en bois exotique orné de plaquettes en laiton ciselé à motif de chauve-souris, papillons et fleurettes, intérieur à compartiment. 2 anses et 1 cadenas, 56 x 110 x 60 cm.	700-1.000
555.	Meuble d'entre-deux demi-lune d'époque Louis XVI en acajou flammé du Honduras ouvrant par 3 tiroirs en façade et 2 vantaux de côté garniture en bronze doré, dessus marbre blanc de Carrare à légers ressauts au niveau des montants, pieds ronds fuselés. Travail parisien, XVIIIème s., 87 x 81 x 38 cm.	8.000-10.000
556.	Table desserte anglaise en acajou ouvrant par 3 tiroirs sur 2 rangs, ceinture chantournée, pieds carrés, 83 x 49 cm.	1.000-1.500
557.	Commode anglaise ouvrant par 2 vantaux simulant des tiroirs, 77 x 73 x 47 cm.	400-600



558



556



554

Estimations

558.	Petite armoire de rangement en bois exotique, 2 portes ouvrant sur des tablettes et tiroirs, XIXème s., 118 x 72 x 33 cm.	1.000-1.500
559.	Table à écrire en bois fruitier, plateau à galerie, 3 tiroirs en ceinture, pieds carrés fuselés, 78 x 122 x 46 cm.	400-600
560.	Petit guéridon sur fût central tripode, dessus marbre gris	200-300
561.	Petite table d'appoint en noyer à 2 abatants, piétement rond entretoisé, plateau fermé : 71 x 27 cm. et ouvert : 71 x 73 cm.	600-800
562.	Paire de tables de chevet de style Louis XVI	200-300
563.	Armoire "homme debout" en bois fruitier ouvrant par une porte, corniche à doucine, XIXème s., 200 x 101 x 53 cm.	600-900
564.	Commode deux corps anglaise en placage de noyer ouvrant par 5 tiroirs sur 4 rangs, pieds cambrés ornés de coquilles et d'agrafes, 124 x 90 x 46 cm. En partie du XVIIIème s.	2.000-3.000
565.	Armoirette en bois fruitier, 2 portes en façade, corniche à légère doucine, 66 x 71 x 24 cm.	400-500
566.	Table basse asiatique en bois laqué, plateau rectangulaire peint d'une scène animée, 70 x 140 cm. (petits éclats)	500-600
567.	Bibliothèque anglaise en acajou, 2 portes vitrées ornées de croisillons, corniche à frise de denticules, 4 rayonnages, 175 x 128 x 33 cm.	2.500-3.000
568.	Enfilade anglaise en acajou, façade à ressaut ouvrant par 3 tiroirs en ceinture et 4 vantaux dans le bas, plateau coiffé d'un marbre vert, XIXème s., 93 x 174 x 41 cm.	1.500-2.000
569.	Meuble desserte anglais en placage d'acajou, façade galbée ouvrant par 5 tiroirs sur 2 rangs, montants et pieds carrés rudentés, 94 x 185 x 77 cm.	2.000-3.000
570.	Meuble d'entre-deux de style Directoire en bois fruitier et filets de marqueterie, 2 portes à panneaux cotelés, pieds carrés fuselés, 92 x 96 x 37 cm.	600-800
571.	Paire de fauteuils à haut dossier en bois naturel et cuir fauve clouté, pieds entretoisés	300-400
572.	Petite encoignure rustique, 1 porte en façade, 140 x 88 x 53 cm.	500-700
573.	Canapé 3 places de style Directoire en bois fruitier, dossier ajouré orné de palmettes stylisées, accoudoirs renversés, velours rayé jaune et rouge	800-1.200
574.	Table ronde en bois fruitier, plateau à rebord, 1 tiroir en ceinture, pieds gaines, diam. 75 cm.	400-600
575.	Petite table à en-cas d'époque Louis XV estampillée C. Dutillet, (Maître ébéniste en 1753) en placage de bois de rose et d'amarante. Façade ornée d'une tirette à tablette écriitoire et de 3 tiroirs dont un simulé. Le tiroir latéral porte l'estampille. Dessus en marbre d'Alep serti d'une galerie ajourée en laiton. Travail parisien, XVIIIème s., 69 x 46 x 34 cm.	3.000-4.000
576.	Bureau de milieu de style Directoire en bois fruitier, 4 tiroirs en ceinture sur 2 rangs, dessus garni de maroquin pourpre, pieds gaines, 76 x 108 x 64 cm.	700-900
577.	Table à volets anglaise en acajou flammé, barre à l'entrejambe, plateau ouvert : 69 x 83 cm.	400-500



580



570



582



569



565

578.	Petite table bouillotte de style Louis XVI, dessus en marbre noir ceint d'une galerie en laiton ajouré, diam. 44 cm.	300-500
579.	Bibliothèque basse en merisier, 90 x 60 x 32 cm.	100-120
580.	Paire de fauteuils Louis Philippe en noyer, accotoirs à volutes, velours beige clair	1.000-1.500
581.	Table demi-lune Directoire en placage de bois fruitier, plateau recouvert de feutre vert, pieds gaines, XIXème s., diam. 101 cm.	700-900
582.	3 fauteuils Restauration en bois naturel sculpté de cannelures sur les accotoirs, ceinture convexe, velours vert à fines côtes	1.000-1.500



FAUTEUIL PRINCIER

	<i>Estimations</i>
583. Commode sauteuse d'époque Transition Louis XV / Louis XVI estampillée J. Birckle (Maître ébéniste en 1764) en placage d'amarante et bois de rose en ailes de papillons. La façade à double ressauts ouvre par deux tiroirs sans traverse. Elle est flanquée de montants à cannelures simulées et ornée de garniture en bronze. Serrures d'époque et dessus en marbre noir veiné. Travail parisien, XVIIIème s., 85 x 96 x 50 cm	7.000-10.000
584. Commode Transition Louis XV / Louis XVI avec trace d'estampille en placage d'amarante et bois de rose en ailes de papillons. La façade a 2 tiroirs sans traverse. Les montants sont décorés de cannelures simulées. Dessus en marbre rouge royal du Languedoc. Travail en partie du XVIIIème s., 84 x 112 x 56 cm.	6.000-8.000
585. Fauteuil à dossier gondole en bois naturel, pieds carrés fuselés à l'avant et pieds sabres à l'arrière, velours vert	300-500
586. Table de chevet Directoire en placage de noyer, 1 tiroir et 1 niche, XIXème s. (manques)	300-400
587. Petite table à écrire autrichienne en ronce de noyer et filet de marqueterie, dessus garni de maroquin vert et d'un coffret à deux compartiments, 1 tiroir en ceinture, pieds tournés entretoisés, 2ème moitié du XIXème s., 83 x 53 x 44 cm.	700-900
588. Table de chevet en noyer, 1 niche et 2 tiroirs, 4 pieds carrés sur roulettes, 81 x 46 x 46 cm.	500-600
589. Belle suite de 4 fauteuils à la Reine d'époque Louis XVI, estampillés H. JACOB (reçu Maître en 1779), en bois de hêtre au naturel mouluré et sculpté de cannelures rudentées sur les supports d'accotoirs et sur les pieds fuselés, velours beige. Travail parisien du XVIIIème s.	12.000-15.000
590. Paire de chaises d'époque Louis XVI, attr. à Henri Jacob, en bois de hêtre finement sculpté à dossier ajouré à fines colonnettes, pieds ronds fuselés, velours beige. Travail parisien du XVIIIème s. Voir : "Dictionnaire des Ebénistes et des Menuisiers, Le Mobilier Français du XVIIIème siècle", pp 409-418	3.000-5.000
591. Bergère de style Louis XV en noyer mouluré sculpté de feuilles d'acanthes et fleurettes, dossier et ceinture mouvementée, tissu cachemire (usure)	300-400
592. Fauteuil Voltaire en noyer sur pieds roulettes à l'avant, garni de tapisserie feuillagée	150-250
593. Fauteuil d'extrême-orient en bois exotique, accoudoir mouvementé, dossier renversé sculpté, piètement réuni par des barres d'entrejambe, ancien	600-800
594. Tête de lit en acajou marqueté, Angleterre, haut. 139 cm. largeur : 141 cm.	300-500
595. Long banc en bois naturel, rustique, long. 270 cm.	300-400
596. Armoire de style Louis XV en noyer à ceinture chantournée, 2 portes en façade, 230 x 142 x 56 cm.	1.200-1.800
597. Armoire en bois naturel, 2 portes en façade, circa 1900, 221 x 127 x 55 cm.	1.000-2.000
598. Tapisserie d'Aubusson ornée d'une scène de chasse à courre, une ville en arrière fond. Bordure décorée de guirlandes de fruits et fleurs. 194 x 292 cm.	8.000-12.000



S.A.R. la Princesse Lydia de Savoie-Gênes (1905-1977), née Princesse d'Arenberg au Palais d'Arenberg, à Bruxelles (aujourd'hui Palais d'Egmont), résidence des Ducs d'Arenberg.

599. Exceptionnel fauteuil en acajou et placage d'acajou d'époque Empire, circa 1808, estampillé Jacob D. Rue MESLEE. Modèle de belle qualité, bras soulignés de cannelures et sculptés de feuillages se terminant en forme de crosse, décor de bronze finement ciselé et doré à motif de feuilles de lauriers, trèfles et feuilles d'eau, piètement en façade dit "Jacob" et piètement arrière en "coup de sabre". Porte une étiquette ancienne sur la traverse intérieure avec la mention "Mme la Duchesse d'Arenberg".
Provenance : Duchesse d'Arenberg, née Princesse Hedwige de Ligne, à sa fille, Lydia, Duchesse de Gênes, Princesse de Savoie, épouse de Philibert de Savoie-Gênes, petit-neveu de Victor-Emmanuel II roi d'Italie et ensuite par héritage jusqu'au propriétaire actuel. L'Atelier de Jacob Frères, rue Meslée à Paris (1803-1813) était le fournisseur de Empereur Napoléon I et de la plupart des cours européennes. Les Frères Jacob font partie d'une des plus grandes dynasties d'ébénistes parisiens. Voir in : Lefuel, "François-Honoré-Georges Jacob-Desmalter : ébéniste de Napoléon I et de Louis XVIII". De Groër, "Les Arts Décoratifs de 1790 à 1850", p. 138 pour décor similaire. Ledoux-Lebard, "Les Ebénistes du XIXème siècle 1795-1889", pour modèles et décors similaires pp. 297, 327 et 340
(voir également les illustrations en couleurs du cahier central)

10.000-15.000



599



MOBILIER DU CHÂTEAU DE VILLARD (VD)



Le mobilier du château de Villard est dans la même famille depuis plus de 100 ans et provient, outre Villard, de plusieurs propriétés ayant appartenu à leurs ascendants : le château d'Andrezel (Seine et Marne, France), le château de Chanteloup (Cognac, Charentes, France), l'hôtel Firino (Parc Monceau, Paris, France), et le château de Vaulserre (Saint-Albin de Vaulserre, Isère, France). Les lots 272, 286, 360, 629, 803, 917 et 1009 qui sont vendus dans leur vacation respective ont de même provenance depuis également plus d'un siècle. (voir également les illustrations en couleurs du cahier central)

- 600.** Belle paire de gaines en marbre rouge veiné blanc, base de section rectangulaire à légères doucines, h. 115 cm. (dégâts) 3.000-4.000
- 601.** Importante paire de vases balustres "aux mascarons" en marbre griotte veiné garni d'une riche ornementation en bronze doré : 2 anses volutes et 1 paire de têtes d'indienne réunies par des guirlandes de fleurs. Le corps est décoré de côtes torsées en bronze doré et repose sur une base circulaire ornée de feuilles d'acanthes. Socle de section carrée, h. 77 cm., XIXème s. Trace d'une inscription (... à Paris). Manque les couvercles. 10.000-15.000
- 602.** Cheminée d'époque Régence en noyer sculpté d'une coquille sur le bandeau et de 2 coeurs sur les montants, XVIIIème s., 112 x 159 x 26 cm. 700-1.000



602 et détail



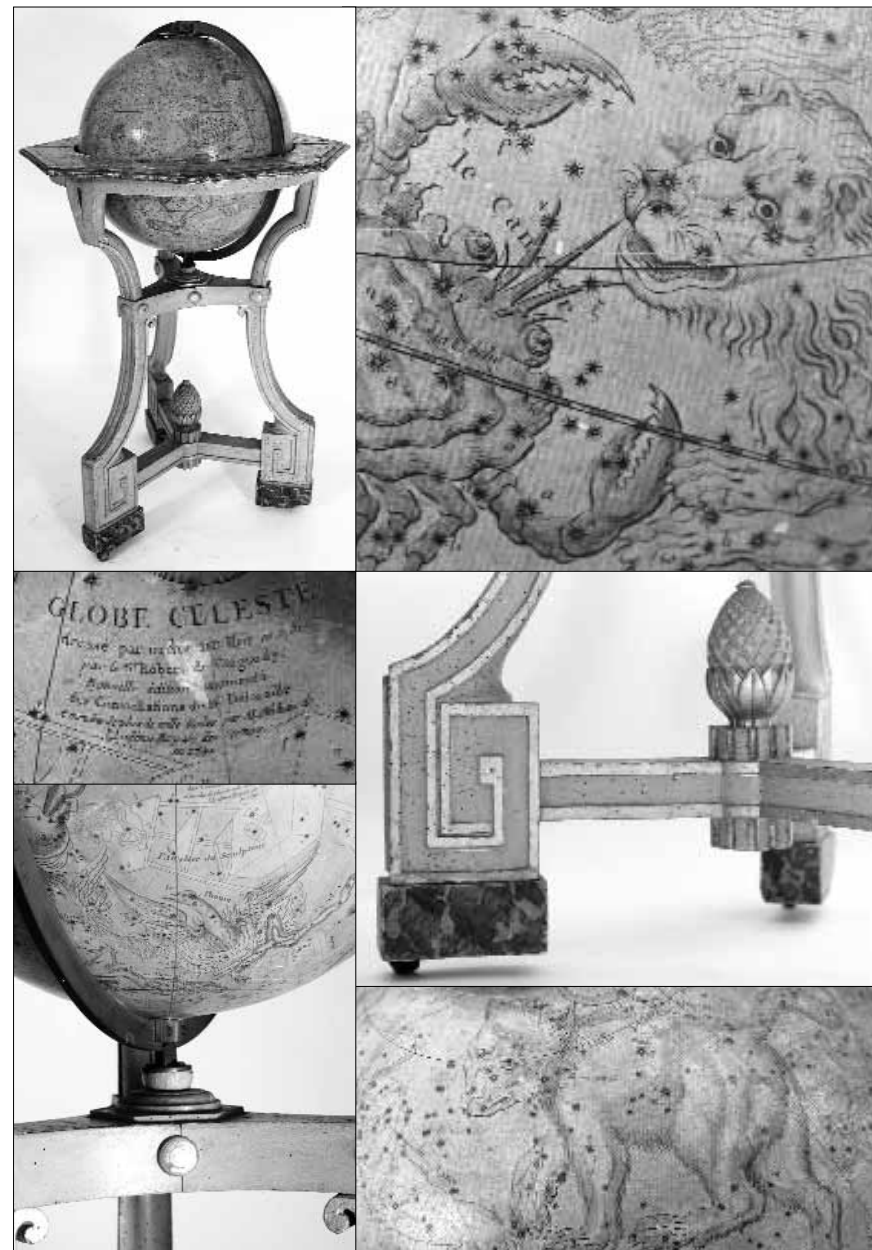
604

- 603.** Rare commode d'époque Louis XIV en poirier ouvrant par 3 tiroirs en façade très finement sculptés de cartouches ornés de feuilles d'acanthes, rongeurs, insectes et cygnes. Poignées de tirage "modèles aux dauphins" et entrées de serrures rapportées en bronze, 84 x 113 x 60 cm. Travail probablement liégeois, début du XVIIIème s. 10.000-15.000
- 604.** Canapé 2 places à dossier en chapeau de gendarme de style Louis XVI en bois naturel sculpté de feuilles d'acanthes sur les consoles d'accotoirs, pieds ronds cannelés et fuselés, (traces de dorure), tissu à décor de paysage tropical rose, XIXème s. 800-1.200
- 605.** Bureau plat de style Louis XV en bois de placage et filets de marqueterie, dessus maroquin brun, 3 tiroirs en ceinture, poignées de tirage, chutes et sabots en bronze doré, 149 x 90 cm. (accidents à la marqueterie) 2.000-3.000
- 606.** Paire de consoles de style Louis XVI en bois sculpté et doré d'entrelacs, rosaces et perles dans la ceinture, 4 pieds ronds fuselés cannelés réunis par une entretoise bordant une vasque, dessus marbre veiné gris-bleu, France XIXème s., 85 x 85 x 40 cm. (dégâts et manques) 3.000-4.000
- 607.** Trumeau Louis XVI en bois doré et laqué gris sculpté d'une paire de piliers à chapiteaux composites. Il est orné d'une huile sur toile à l'amortissement, *Paysage animé avec tour en ruine et étang*, 58 x 60 cm. et d'un miroir ancien dans le bas, 64 x 54 cm., 1ère moitié du XIXème s. dim. tot.: 183 x 134 cm. 2.000-3.000
- 608.** Trumeau d'époque Louis XVI en bois finement sculpté, doré et laqué gris, orné d'une huile sur toile à l'amortissement, *Les amours des colombes*, dans un cadre coiffé d'un ruban noué et d'un miroir au mercure dans le bas, 80 x 77 cm. Fin du XVIIIème s. Porte l'estampille P. LOUVEZ JME. Considérant la qualité de la sculpture et que l'orthographe était fluctuante au XVIIIème s., on peut rapprocher ce travail de l'ébéniste Louvet, qui réalisa des pièces d'architecture intérieure et des boiseries. Dim. tot. du trumeau : 194 x 124 cm 3.000-5.000
- 609.** Suite de 6 chaises à dossiers plats d'époque Louis XV en noyer mouluré et sculpté de coquilles d'escargots, pieds cambrés, tissu velours viel or, XVIIIème s. 1.500-2.000
- 610.** Belle suite de 4 fauteuils à dossiers plats de style Louis XV en palissandre naturel mouluré et sculpté, piétement antérieur à roulettes, tissu décor végétal, 2ème moitié du XIXème s. 1.500-2.000

611. Très rare globe céleste d'époque Louis XVI, par Didier Robert de Vaugondy. La sphère en bois et plâtre comporte douze bandes finement gravées, dont l'une portant l'inscription *GLOBE CELESTE/dressé par ordre du Roi en 1751/par le Sr Robert de Vaugondy/Nouvelle édition augmentée/des Constellations de M Delaëlle/et enrichie de plus de mille étoiles par M Méchain de l'Academie Royale des Sciences,/en 1790*. Les constellations, gravées en lignes claires ou en pointillés, sont colorées en rouge et vert sur un ciel brun pâle et représentées par des animaux, des personnages mythologiques et des instruments scientifiques, nommés en français. Les étoiles sont soit nommées en grec, soit nommées et annotées en français. La sphère est surmontée d'un cercle des heures en laiton, avec une flèche, divisé en deux fois I-XII heures et subdivisé en quarts d'heure. L'anneau méridional en laiton est gravé *ELEVATION DU POLE, LATITUDES, MERIDIENS* et divisé quatre fois en degrés 0-90 subdivisé en dixième. L'horizon octogonal est orné d'un cercle de papier reproduisant les zodiaques, les mois et les points cardinaux. Le piétement tripode est en bois laqué et doré, avec des motifs à la grecque et avec une entretoise ornée d'une pomme de pin, patins à l'imitation de marbre vert antique supportés par des roulettes en bois.

(dégâts au papier, impacts sur la sphère et trous de vers)
 Didier Robert de Vaugondy (1723-1786) est issu d'une famille de célèbres cartographes français. Il est connu comme éditeur de cartes et de globes terrestres et célestes, dont celui de 244 cm aujourd'hui conservé à Versailles. Il rédigea aussi l'article *Globes* de l'Encyclopédie Méthodique de Diderot, dont les illustrations permirent à d'autres fabricants de produire des copies. Le souscripteur à l'achat d'un globe de Robert de Vaugondy avait la possibilité d'acquiescer un montage simple ou avec un piétement plus luxueux, ce qui est le cas ici. Très peu de ces globes sont parvenus jusqu'à nous
 (voir également l'illustration en couleurs en dos de couverture)

40.000-50.000



Estimations

612. Importante lanterne cylindrique Louis XVI, en bronze ciselé et doré de frises d'oves, balustrades, passementeries, noeuds de rubans et pastilles. A l'amortissement, elles sont ornées de panaches. 4 bras de lumière à décor de têtes d'aigles. XIXème s. Haut. 112 cm. et diam. 50 cm. 5.000-6.000
613. 2 malles de voyages en cuir et tissu brun à renforts de lattes de bois, intérieur à compartiments, housse de protection en toile de jute, 50 x 91 x 55 cm et 66 x 70 x 60 cm. 200-300
614. Fouet Hermès, Paris, en cuir tressé et poignée en corne ornée d'une bague en argent londonien. On joint une cravache assortie 200-300
615. Très belle barre de foyer d'époque Empire, circa 1805, en bronze richement ciselé et doré d'or mat et brillant, orné de guirlandes de feuillages, lauriers, chênes, fleurs et rinceaux sur fond noir, flanquées de griffons en bronze patiné, la patte posée sur un globe doré. La remarquable qualité d'exécution de ce travail est à rapprocher de l'oeuvre de Pierre-Philippe Thomire (1751 - 1843), long. 133 cm. et haut. 33 cm. 3.000-5.000
616. Importante pendule d'époque Directoire en marbre blanc sculpté en haut relief d'un amour tenant l'armure d'un soldat, cadran signé *Lefevre, Succ. de De Belle à Paris* cerclé de bronze doré. Imposant socle en marbre turquin formant caveau orné aux 4 coins de carquois en bronze et d'un bas relief en marbre blanc montrant Mars et Venus enlacés, h. 84 cm. (accidents et manques) 7.000-10.000
617. Pendule en bronze signée Morlay, *Femme assise près de ruines*, cadran signé Pérache à Paris, sur son socle en marbre bleu turquin, décoré de perles en bronze, fin d'époque Louis XVI, h. 37 cm. 5.000-7.000
618. Secrétaire droit de style Empire flanqué de demi-colonnes corinthiennes supportant 2 cariatides en bois sculpté. La façade et les côtés en bois de placage sont richement marquetés de vases fleuris et oiseaux. Il ouvre par un tiroir dans le haut, 2 portes vantaux dans le bas et un abattant doublé cuir démasquant tiroirs, niches et porte. Travail hollandais, 1ère moitié du XIXème s., 151 x 93 x 48 cm. 3.500-4.500
619. Paravent à 5 volets en noyer, vitres anciennes dans la partie supérieure, dimensions ouvert : 138 x 235 cm. 300-400
620. Grande table en acajou, piétement rond à cannelures, dimensions fermée : 170 x 140 cm., avec 2 allonges 2.000-3.000

FIN DE LA VACATION



606

MERCREDI 22 MARS 2006 à 19 h.

MIROIRS



629



626 détail

621. Petit miroir rectangulaire de style Louis XVI en bois stuqué doré à motifs de frises feuillagées en creux, ancien, 42 x 35 cm. 150-180
622. Miroir rectangulaire de style Louis XV en bois doré incisé de motifs floraux dans les écoinçons, glace au mercure, ancien, 66 x 51 cm. 300-500
623. Miroir rectangulaire d'époque Louis XVI en bois stuqué doré, glace au mercure, fin XVIIIème s., 72 x 55 cm. 600-800
624. Miroir de table de style Rococo en bronze doré, 32 x 19 cm. 200-400
625. Miroir rectangulaire Louis Philippe en bois doré, orné d'un fronton de style Louis XVI à décor de cassette flanqué de rinceaux de feuillage et de feuilles d'acanthes à la base, 136 x 74 cm. (dégâts) 700-800
626. Miroir vénitien rectangulaire à pareclozes églomisées argent et or de motif de masques de carnaval, de personnages et d'instruments de musique, 105 x 86 cm. (dégâts) 700-1.000
627. Miroir vénitien rectangulaire, fronton palmettes, 92 x 50 cm. 800-1.200
628. Miroir Louis Philippe en bois doré, glace au mercure, 90 x 63 cm, (dégâts) 400-500
629. Grand miroir de cheminée de style Régence en bois stuqué et doré à décor de cornes d'abondances, de fleurettes et d'oves, feuillure perlée et fronton orné d'un cartouche, XIXème s., 218 x 143 cm. Provenance: Château de Villard 4.000-5.000
630. Miroir rectangulaire en bois doré à décor de cannelures, glace au mercure, 98 x 73 cm. 500-600
631. Miroir italien de style rococo en bois stuqué doré à enroulements de tiges feuillagées, fleurettes et coquilles, fronton orné d'acanthes, XIXème s., 165 x 102 cm. 2.000-2.500
632. Miroir rectangulaire italien en bois doré à motif d'acanthes ajourées, 37 x 31 cm. 300-400

	<i>Estimations</i>
633. Miroir rectangulaire, cadre en tôle peinte rouge et or à motif de volutes et coquille, glace biseautée, 80 x 55 cm.	300-400
634. Petit miroir rectangulaire en bois doré, fronton à palmettes, 40 x 27 cm.	80-120
635. Miroir rectangulaire en bois doré, fronton à palmettes et tiges fleuries, 65 x 35 cm.	200-300
636. Miroir rectangulaire en bois doré sculpté de feuilles d'acanthes et cuir, 55 x 47 cm.	300-400
637. Miroir rectangulaire en bois doré à cannelures, 55 x 44 cm.	300-400
638. Miroir octogonal de style Empire en bois doré, 51 x 46 cm.(manques)	300-400
639. Miroir de style Louis Philippe en bois doré à décor de fleurs et frises de perles, 64 x 43 cm.	300-400
640. Miroir rectangulaire de style Empire en bois doré, 51 x 44 cm.	300-400
641. Miroir rectangulaire de style Louis XVI en bois stuqué doré à décor d'entrelacs et de rosaces dans les écoinçons, fronton orné d'une cassolette fleurie, 119 x 70 cm.	1.200-1.500
642. Miroir rectangulaire à fronton curviligne Louis XIV en bois doré sculpté d'agrafes et palmettes, glace au mercure, 54 x 46 cm. (dégâts et manques)	700-900
643. Miroir rectangulaire en bois doré orné de fleurettes dans les écoinçons, fronton à cartouche, 68 x 42 cm.	400-600
644. Grand miroir rectangulaire en bois doré à canaux ondulés et de coquilles dans les écoinçons, 178 x 105 cm. (dégâts)	800-1.000
645. Miroir rectangulaire de style Louis XV en bois mouluré et sculpté de motifs en enroulement doré, fronton à cartouche coquille, XIXème s., 97 x 116 cm. (dégâts)	1.200-1.500
646. Miroir rectangulaire en bois stuqué doré de feuilles d'acanthes et fleurettes, 75 x 67 cm.	600-700
647. Miroir rectangulaire à angles supérieurs arrondis en bois doré, 78 x 58 cm.	600-800
648. Miroir doré de style Louis XIV à pareclozes, 55 x 45 cm.	200-300

MINIATURES

649. <i>Portrait de fillette</i> , miniature ronde sur ivoire, diam. 7,5 cm.	500-800
650. <i>Portrait de jeune femme</i> , miniature ronde, diam. 7 cm.	400-500
651. <i>Madeleine repentante</i> , miniature, XIXème s., 11 x 9 cm.	300-400
652. <i>Portrait de jeune femme</i> , miniature ovale, 7 x 6 cm.	300-500
653. <i>Portrait d'une dame de qualité</i> , miniature ovale signée Humphry et datée 1790, 9 x 7,5 cm.	300-500
654. Lot de 4 miniatures XIXème en émail sur cuivre : 1 scène d'après Boucher sur chevalet en laiton, 1 Cupidon et Cerbère, 1 paysage d'après Hubert Robert, 1 vendeuse de perroquet dans un cadre en bronze ovale	300-500



650



649

- | | |
|------------------------------------------------------------------------------------------------------------------------------------------------------------------------------------------------------------------------------------------------------------------------|-------------|
| 655. <i>Portraits d'homme et de femme</i> , paire de miniatures ovales sur ivoire, monogrammées J.S. Le cadre en laiton ajouré est orné de perles et de cheveux tressés au revers, 5 x 4 cm. | 600-800 |
| 656. <i>Bouquets fleuris sur un entablement</i> , paire de miniatures rondes sur tôle, diam. 8 cm. | 200-300 |
| 657. <i>Village et paysage</i> , vignette peinte à l'huile sur carton, 4 x 5,5 cm. | 120-150 |
| 658. Alois Von Anreiter , (1803-1882), <i>Portrait de jeune femme</i> , miniature ovale signée, 7,5 x 6 cm. | 600-800 |
| 659. Cécile Villeneuve , (1824-1901), <i>Portrait d'une Dame de qualité</i> , miniature ovale sur ivoire signée, 10 x 8 cm. (Fêlure latérale). Le cadre de style Louis XVI en bronze doré porte la signature gravée au dos "Alphonse Giroux, Paris" (1775-1848) | 1.500-2.000 |

OEUVRES DE PICASSO

- | | |
|-----------------------------------------------------------------------------------------------------------------------------------------------------------------------------------------------------------------------------------------------------------------------------------------------------------------------------------------------------|-------------|
| 660. Pablo Picasso , attr. à (1881-1973), <i>Chèvre</i> , 1950, assiette en céramique vernissée blanche. Référence: assiette similaire dans le catalogue d' A.Ramié, No 106. Marques: cachets au dos "Madoura plein feu" et "Empreinte originale de Picasso". Edition limitée à 50 exemplaires pour des assiettes similaires, diam. 25,5 cm. | 1.500-2.000 |
|-----------------------------------------------------------------------------------------------------------------------------------------------------------------------------------------------------------------------------------------------------------------------------------------------------------------------------------------------------|-------------|



660



661



662

	<i>Estimations</i>
661. Pablo Picasso , attr. à (1881-1973), <i>Chouette</i> , pichet en céramique à engobe blanche. Marques: cachets au dos "Madoura plein feu" et "D'après Picasso" et inscription au pinceau "Edition Picasso", h. 13 cm.	1.200-1.800
662. Pablo Picasso , (1881-1973), <i>Service visage noir, assiette K</i> , 1948, assiette en céramique vernissée, <i>Homme souriant au clin d'oeil</i> . Référence: A.R. No 46, Alain Ramié "Picasso, catalogue of edited ceramic works, 1947-1971". Marques: cachet au dos "Madoura plein feu" et "D'après Picasso" et inscriptions au pinceau sous couverte "Madoura", "CR" et "K". Réplique authentique, édition limitée à 100 exemplaires, diam. 23,5 cm.	1.500-2.000
663. Pablo Picasso , (1881-1973), <i>Visage et colombe</i> , assiette en céramique à engobe crème, porte une signature, diam. 24,5 cm.	80-120

DESSINS - AQUARELLES - PASTELS - GOUACHES



665



666

664. <i>Saint homme bénissant</i> , icône russe peinte sur bois et sa riza en métal argenté repoussé, XXème s., 22 x 17 cm.	100-150
665. <i>Elégante à la lecture</i> , découpage encadré, 23 x 17 cm.	150-200
666. <i>Jeune femme à son ouvrage</i> , découpage encadré, 18 x 25 cm.	150-200
667. <i>Conversations près de la pyramide</i> , dessin à l'encre et aquarelle sur papier, début XIXème s., 16 x 22 cm.	400-700
668. Pas de lot.	
669. <i>Village au bord de l'eau</i> , pastel signé et daté 1919, 20 x 41 cm	200-300
670. <i>Village</i> , aquarelle sur papier monogrammée M.P. et datée 1914, 25 x 33 cm.	150-200
671. <i>Promenade au bord d'un lac</i> , aquarelle sur papier signée, 50 x 21 cm.	200-300

	<i>Estimations</i>
672. <i>Paysage au bord de l'eau</i> , aquarelle sur papier, XIXème s., 17 x 30 cm.	200-300
673. <i>Napoléon</i> , lavis à l'encre noire sur papier monogrammé E.P.D. et daté 22 août 1835, 11,5 x 8,5 cm.	150-200
674. <i>Paysage et rivière</i> , aquarelle signée, 28 x 37 cm.	150-200
675. <i>Vues de Naples</i> , paire de gouaches napolitaines, 30 x 42 cm., (fraîches, piqûres, taches)	2.000-3.000
676. <i>Le parfum de la rose</i> , aquarelle sur papier signée et datée 1915, 42 x 33 cm.	300-500
677. <i>Scène paysanne à la ferme</i> , gouache naïve sur papier, 14 x 18 cm	180-220
678. <i>Vue de Fröschen-Ball</i> , aquarelle sur papier datée 1865, 20 x 29 cm.	200-300
679. <i>Armoiries des familles Köchlin, Schob et Gerber</i> , 2 dessins à l'encre sur papier à rehauts d'aquarelle et gouache, 1 huile sur carton signée A. Benz	350-450
680. <i>Etude de samovar</i> , dessin à la mine de plomb à rehaut de blanc, 45 x 34 cm.	50-60
681. <i>Portrait d'un gentilhomme</i> , huile sur carton, 32 x 25 cm.	100-150
682. <i>Village italien au bord d'un fleuve</i> , aquarelle signée et datée 1980, 23 x 35 cm.	180-200
683. <i>Village italien dans la brume</i> , aquarelle signée et datée 1965, 26 x 43 cm.	180-200
684. <i>Hameau</i> , aquarelle signée, 28 x 38 cm.	180-200
685. <i>Costumes militaires</i> , 6 aquarelles sur papier, 19 x 14 cm.	400-600
686. <i>Costumes militaires</i> , 2 aquarelles sur papier, 19 x 13 cm.	100-150
687. <i>Lionne rugissant</i> , dessin au crayon gras à rehaut de blanc sur papier brun, signé, 25 x 37 cm.	400-500
688. <i>Scène dramatique dans le style troubadour</i> , lavis sepia sur papier, 40 x 30 cm.	300-400
689. <i>Portraits</i> , cartable contenant : pastels, dessins à la sanguine et huiles, environ 7 pièces	300-400
690. <i>Portrait d'un vieil homme</i> , fusain en noir et blanc sur papier, monogrammé et daté 77, 42 x 34 cm.	200-300
691. <i>Scène de marché</i> , aquarelle sur papier signée, 30 x 47 cm.	300-400
692. <i>Atelier à Mulhouse</i> , aquarelle sur papier datée 1868, 18 x 23 cm	100-120
693. <i>Elégante au chapeau</i> , dessin à la mine de plomb et à la sanguine sur papier, signé, 29 x 21 cm. (piqûres)	150-200
694. <i>Ruelles de village</i> , 2 aquarelles signées, 18 x 24 cm.	200-300
695. <i>Etudes de personnages</i> , 3 petites aquarelles sur papier réunies dans un cadre	80-120
696. <i>Bouquets de roses</i> , 2 aquarelles avec incisions du papier, datées 1953, 28,5 x 21 cm.	100-120

		<i>Estimations</i>
697.	H. Adam , <i>Bateaux à quai au Havre</i> , aquarelle sur papier signée, 13 x 19 cm.	300-400
698.	Jean Apotheloz , (1900-1965), <i>Paysage boisé et maisons</i> , dessin à l'encre noire et lavis, signé et daté février 61, 39 x 50 cm. On joint un lavis à l'encre noire, non signé, 39 x 54 cm.	200-300
699.	Lars Bo , (1924-1999), <i>Le temps qui passe</i> , dessin à l'encre noire et rehaut d'aquarelle signé, 28 x 42 cm.	80-120
700.	R.P. Bonington , (1802-1828), attr. à, <i>A prayer for those at sea</i> , aquarelle, 26 x 18 cm.	500-700
701.	François Boucher , attr. à, <i>Scène galante</i> , dessin au fusain avec rehaut de craie blanche sur papier brun, 41 x 32 cm.	700-900



733



703

702.	Joë Bougères , <i>Paysage</i> , aquarelle signée, 39 x 31 cm.	150-200
703.	Ph. Brun , (XIX-XX), <i>Scène paysanne aux champs</i> , dessin sur papier à la mine de plomb signée et daté 1891, 30 x 43 cm.	500-700
704.	Georges Darel , (1892-1943), <i>Bord du Léman et barques</i> , pastel signé et daté 21, 40 x 48 cm.	800-1.200
705.	Pierre-Louis De La Rive , (1753-1817), <i>Etude d'après une statue féminine antique</i> , (Rome 1784/1786), plume et sépia, lavis d'encre de Chine sur papier blanc, 20 x 9 cm. (Provenance : descendance directe de l'artiste - ancienne collection Auguste-Raynald Werner)	400-500
706.	Pierre-Louis De La Rive , (1753-1817), <i>Etude d'après un bas-relief antique, cavalier désarçonné et homme avec une lance</i> (Rome 1784/1786), plume et pinceau, lavis d'encre de Chine sur papier blanc, 13,7 x 20,8 cm. Ce tableau a participé à l'exposition "Dessins de Pierre-Louis De La Rive" au Palais Eynard, Genève, 1969, ctlg No 4 (Provenance : descendance directe de l'artiste - ancienne collection Auguste-Raynald Werner)	400-500
707.	Mathilde Delattre , (1871-?), <i>Bouquets de fleurs</i> , aquarelle ronde sur papier, diam. 23 cm. et 1 paire d'aquarelles ovales sur papier, 12 x 9 cm., signées	500-600

		<i>Estimations</i>
708.	Ecole française , XIXème s., <i>Diane chasserresse</i> , aquarelle sur papier, 29 x 23 cm.	800-1.000
709.	Ecole française , XIXème s., <i>Scène de rue</i> , gouache sur papier, 13 x 17 cm.	500-600
710.	Ecole italienne , XIXème s., <i>Vue de Venise</i> , aquarelle sur papier, 21 x 29 cm.	700-900
711.	Hans Erni , (1909), <i>Etude de nu</i> , dessin au stylo bille bleu sur papier, signée, 29 x 20 cm. (piqûres)	400-500
712.	W. Fahtanaka , <i>Guild Square, Brussels</i> , aquarelle signée et datée, 30 x 39 cm.	700-900
713.	Frantz Feyerabend , (1755-1800), <i>Lieutenant d'Artillerie de Berne</i> , gouache aquarellée sur papier brun, 33 x 25 cm.	300-500
714.	Jean-Louis Forain , (1852-1931), <i>Etude d'avocat</i> , dessin au fusain signé, 25 x 39 cm.	700-900
715.	H.C. Forestier , (1875-1922), <i>3 soldats suisses en uniforme</i> , dessin à l'encre rehaussé d'aquarelle signé, 35 x 23 cm.	300-500
716.	François Gos , (1880-1975), <i>Paysage de montagne à Saas-Fee</i> , gouache sur papier signée, 41 x 33 cm. (papier ondulé)	500-700
717.	John Graz , (1891-1980), <i>Valaisanne au pichet</i> , pastel signée sur papier, 66 x 49 cm.	300-400
718.	David Hares , <i>Voiliers au port</i> , gouache sur papier portant une étiquette au dos, circa 1950, 44 x 35 cm.	500-700
719.	Johann Nepomuk Hofbauer , (XIXème s.), <i>Jeunes femmes en costume de Fribourg et Zurich</i> , paire de lavis à l'encre noire signés dont un daté février 1817, 15 x 11 cm.	120-150
720.	Pas de lot.	
721.	Marie-Thérèse Joly , <i>Oedipe et Antigone chassés de Thèbes</i> , dessin aquarellé sur papier signé et daté 1984, 64 x 50 cm.	200-300
722.	Peter Joss , <i>Port de plaisance à Morges</i> , aquarelle sur papier signée, 22 x 29 cm.	80-120
723.	Fr. Kohler , <i>Cour de ferme</i> , aquarelle sur papier signée, 22 x 36 cm.	120-150
724.	J. Kunz , <i>Bord de lac</i> , aquarelle signée, 33 x 24 cm.	200-300
725.	Charles L'Eplattenier , (1874-1946), <i>Etude de portrait d'homme</i> , fusain signé et daté 1920, 48 x 40 cm.	300-400
726.	Gaston Latouche , (1854-1913), <i>Intérieur d'église et christ en croix</i> , aquarelle recto-verso sur papier, signée et datée 94, 76 x 55 cm.	5.000-7.000
727.	John Harrison Levee , (1924), <i>Composition</i> , aquarelle sur papier avec rehauts de gouache, signée et datée 59, 63 x 49 cm.	500-700
728.	Henri Leys , (1815-1869), <i>Un moment de musique</i> , lavis à l'encre brune sur papier, signé, 30 x 27 cm.	400-500
729.	Lory , <i>Jeune berger et ses moutons dans la montagne</i> , lavis d'encre brune sur papier, signé G. Lory, 9 x 13 cm.	300-500

		<i>Estimations</i>
730.	Henry William Margetson , (1861-1940), <i>A Lady picking flowers</i> , aquarelle sur papier signée, 33 x 23 cm.	800-1.200
731.	Louis Mennet , (1829-1875), <i>Bord de mer et voiliers</i> , aquarelle sur papier signée, 10 x 17 cm.	400-500
732.	Henry Meylan , <i>Ferme romande</i> , gouache sur papier, 50 x 70 cm.	800-1.200
733.	Rodolphe Pignet , (1840-1915), <i>Elégante à la lecture</i> , dessin sur papier à la mine de plomb monogrammé R.P., 21 x 13 cm.	600-800
734.	Rodolphe Pignet , (1840-1915), <i>Bord de Marne à Lagny</i> , pastel signé, 34 x 26 cm. Ce tableau porte au dos l'étiquette de l'exposition Rodolphe Pignet de novembre 1915 où il aurait été présenté par la Société Mutuelle artistique et Classe des Beaux-Arts à l'Athénée (Genève) sous le n° 43 du catalogue	1.200-1.600
735.	Joel Reichard , <i>Barques au bord de l'eau</i> , aquarelle sur papier signée, 35 x 53 cm.	200-300



736

736.	Willy James Rochat , (1920), <i>La Seine au Pont-Marie</i> , pastel et crayon gras sur papier signé et daté 57, 45 x 55 cm.	1.200-1.500
737.	Camille Roche , (1894-1948), <i>Colombe</i> , dessin couleur sur papier signé, 24 x 29 cm.	400-500
738.	Jean-Pierre Saint-Ours , (1752-1809), attr. à, <i>Tremblement de terre</i> , aquarelle, 18 x 15 cm. Détail du tableau de 1799.	700-900
739.	Per Schmidt , (XXème s.), <i>Port de Trouville</i> , aquarelle sur papier signée, 21 x 38 cm.	250-300
740.	Per Schmidt , (XXème s.), <i>Honfleur sous la neige</i> , aquarelle sur papier signée, 22 x 30 cm.	250-300
741.	E. Tanner , <i>Portrait d'une fillette</i> , pastel ovale sur papier signé et daté 1878, 36 x 30 cm. (dégâts au cadre)	400-600
742.	Johann Jakob Tanner , (1766-1822), attr. à, <i>Portrait de profil d'une paysanne appenzelloise</i> , aquarelle sur papier, 29 x 24 cm.	200-300
743.	R. Tièche , <i>Pont du carrousel</i> , aquarelle sur papier signée et datée 24.VII.1937, 30 x 26 cm.	700-800

		<i>Estimations</i>
744.	Louis Valdo-Barbey , (1983-1965), <i>Ruelle animée</i> , dessin à la plume avec rehauts de lavis gris, signé, 13 x 17 cm.	250-350
745.	Vernet Joseph , (1714-1789), attr. à, <i>Les naufragés</i> , dessin à l'encre de chine et lavis gris sur papier, porte une étiquette au dos, 17 x 23 cm.	600-900
745B.	Ph. Veron , <i>Heureux qui l'est ainsi</i> , gouache sur velin, signée et datée 1664, dans son cadre en bois sculpté, 21 x 15 cm.	400-600
746.	Walter , <i>Mythologie aquatique</i> , aquarelle signée et datée 62, 25 x 33 cm.	200-300
747.	Walter , <i>Fantaisie arborescente</i> , gouache signée et datée 64, 37 x 47 cm.	200-300
748.	Ellis Zbinden , (1921), <i>Ferme au bord du lac</i> , aquarelle sur papier signée, 26 x 36 cm.	400-500

HUILES



758



760

749.	<i>Natures mortes aux huîtres, écrevisses et fruits</i> , paire de tableaux décoratifs, beaux cadres dorés, 41 x 56 cm.	600-800
750.	Pas de lot.	
751.	<i>Maisonnette vue depuis la rivière</i> , huile sur toile, cadre en bois doré, 36 x 61 cm.	700-1.000
752.	<i>Portrait en pied d'un gentilhomme</i> , huile sur toile, 174 x 96 cm (dégâts à la toile et au cadre)	600-800
753.	<i>Embarcation sur une mer agitée</i> , huile sur toile signée et datée 1838, 80 x 55 cm.	2.500-3.000
754.	<i>Paysage et vaches</i> , huile sur toile, 19 x 27 cm.	200-300
755.	<i>Sainte femme priant</i> , huile sur bois ovale dans un cadre de style Régence, 19 x 14 cm., (accidents)	300-500
756.	<i>Jeune femme drapée à l'antique et pigeons</i> , huile sur carton monogrammée J.F., 25 x 17 cm.	400-500

	<i>Estimations</i>
757. <i>Bord de lac au crépuscule</i> , huile sur bois, 15 x 22 cm.	400-600
758. <i>Scène de la révolution française</i> , huile sur toile, cadre Empire en bois doré, 46 x 38 cm.	500-700
759. <i>Conversation galante dans la montagne</i> , huile sur carton, 35 x 27 cm.	300-400
760. <i>Port en Bretagne</i> , huile sur toile signée, 38 x 55 cm.	500-800
761. <i>Café du Chablais à Genève</i> , huile sur carton signée, 27 x 35 cm.	500-700
762. <i>Portrait d'un homme</i> , huile sur carton, 39 x 30 cm.	400-600
763. <i>Bouquet de fleurs</i> , huile sur toile signée, 60 x 73 cm.	300-500
764. <i>Le petit Salève</i> , huile sur pavatex, 21 x 31 cm.	300-400
765. <i>Portrait d'un gentilhomme</i> , huile sur toile datée 1838 au dos, 65 x 49 cm.	1.300-1.500
766. <i>Portrait d'une dame de qualité à la coiffe</i> , huile sur toile, XIXème s., 56 x 45 cm.	500-600
767. <i>Portrait de la famille Labhardt</i> , 3 huiles sur carton, XIXème s., 32 x 25 cm.	350-450
768. <i>Lac suisse</i> , huile sur pavatex monogrammée F.B., 18 x 26 cm.	180-200
769. <i>Femme nue de dos</i> , huile sur toile signée, 92 x 65 cm.	1.000-1.200
770. <i>Paysage sous l'orage</i> , huile sur pavatex signée et datée 71, 30 x 45 cm.	400-500
771. <i>Coucher de soleil</i> , huile sur pavatex signée et datée 71, 40 x 55 cm.	400-500
772. <i>Conversation près de la meule de foin</i> , huile sur toile signée, 42 x 65 cm.	1.400-1.600
773. <i>Joueur de golf et Pugiliste</i> , paire de tableaux fixés sous-verre, 42 x 30 cm.	300-500
774. <i>Saint-Jean Baptiste</i> , huile sur toile, 41 x 35 cm (dégâts)	300-400
775. <i>Marie-Madeleine</i> , huile sur carton monogrammée, 30 x 36 cm.	300-400
776. <i>La Vierge et l'Enfant et Saint Jérôme</i> , paire d'huiles sur cuivre, 22 x 17 cm., XIXème s., (dégâts à l'huile)	700-900
777. <i>Face A : Maison et Face B : portrait de femme</i> , huile sur carton double face monogrammée, 32 x 40 cm.	100-150
778. <i>Scène campagnarde</i> , huile sur panneau signée, 31 x 41 cm., cadre de stylé hollandais	600-800
779. <i>Scène d'auberge</i> , huile sur carton, 22 x 16 cm., cadre de style hollandais	500-700
780. <i>Scène campagnarde</i> , huile sur panneau signée, 15 x 26 cm.	400-500
781. <i>Les naufragés</i> , huile sur panneau, 48 x 72 cm.	300-500
782. Shafiq Alnawab , (1943), <i>Composition abstraite</i> , huile sur papier signée et datée 77, 25 x 23 cm.	400-500

	<i>Estimations</i>
783. Armand Apol , (1879-1950) <i>Jardin fleuri</i> , huile sur carton entoilé, 39 x 47 cm.	400-600
784. Adolphe Appian , (1818-1898), <i>Pêcheurs aux environs de Monaco</i> , huile sur toile signée, beau cadre doré, 35 x 65 cm.	2.000-2.500
785. Ariel , (1949), <i>Portrait de femme</i> , huile sur toile signée et datée 1934, 46 x 38 cm.	400-500
786. Ed. Bara , <i>Bouquet de fleurs</i> , huile sur panneau signée, 55 x 38 cm.	500-700
787. Barmurier , <i>Paysage de montagne</i> , huile sur carton signée et datée 1916, 24 x 28 cm.	200-300
788. Alexandre Berta , <i>Village de montagne</i> , paire d'huiles sur toile signées, datées 1880 et 1881, 19 x 24 cm.	400-600
789. L. Berton , (XIXème s.), <i>Cavaliers maures</i> , huile sur toile signée, 59 x 80 cm.	1.000-1.500
790. Saint-Louis Blaise , (1945-1993), <i>Le préposé va à gaguère et l'obsession de Pauliphine</i> , paire d'huiles sur carton dont une signée, 40 x 30 cm.	2.500-3.500
791. E. Bonnetz , <i>Paysage au bord de l'eau</i> , huile sur carton signée, 34 x 25 cm.	150-200
792. François Boucher , suiveur de, <i>2 Putti aux carquois</i> , huile sur toile, cadre de style Louis XV, XIXème s., 46 x 37 cm.	700-1.000
793. Lajos Bruck , (1846-1910), école hongroise, <i>Portrait d'homme</i> , huile sur toile signée et datée Paris 1875, 53 x 42 cm.	2.000-3.000
794. Nico Bulder , (1898-1964), <i>L'atelier de fonderie</i> , huile sur toile signée et datée 10-1955, 60 x 105 cm.	500-800
795. R. Béguin , (1892-1947), <i>Paysage et barques</i> , huile sur toile signée, 25 x 31 cm.	400-500
796. Arthur Calame , (1843-1919), <i>Canal à Venise</i> , huile sur bois signée, porte une étiquette au dos, 21 x 30 cm. (dégâts)	1.800-2.200
797. Edouard Gaspard Castres (1881-1964), <i>Vue d'un port</i> , huile sur bois signée et datée 1924, 30 x 40 cm.	500-700
798. Sergio Cecchi , (1921-1986), <i>Rade de Genève</i> , huile sur toile signée et datée 53, 33 x 41 cm.	1.600-1.800
799. Emile Chambon , (1905-1993), <i>Nature morte aux oranges et statue Aztèque</i> , huile sur toile signée et datée 48, 46 x 38 cm.	1.500-1.800
800. Emile Chambon , (1905-1993), <i>La dormeuse et l'ours blanc</i> , huile sur carton signée et datée 56, 49 x 64 cm.	1.500-1.800
801. C. Chevallier , <i>La caravane</i> , huile sur toile signée, 38 x 55 cm.	600-900
802. A. Clément , <i>Les lavandières</i> , huile sur toile signée, 55x46 cm.	150-250
803. Louis-Alphonse Combe-Velluet , (1842-1902), <i>Paysage animé aux environs de Parthenay - Sources de l'Auxance</i> , huile sur toile signée et datée 1879, 87x116 cm. Provenant du château de Villard	2.000-3.000
804. Edgar Degas (1834-1917), faux d'auteur, <i>Portrait d'Emma Dobigny</i> , huile sur papier brun, peinte par L. Rayasz, 27x25 cm.	600-800
805. Michel Delacroix , (1933), <i>Le brocanteur</i> , huile sur toile signée, 22 x 27 cm.	600-800

	<i>Estimations</i>
806. Georges Djakeli , (XXème s.), <i>Plage normande</i> , huile sur carton signée, 14 x 18 cm.	300-500
807. Georges Djakeli , (XXème s.), <i>Pâtre et son troupeau</i> , huile sur carton signée, 17 x 23 cm.	500-700
808. Georges Djakeli , (XXème s.), <i>Place du Molard</i> , huile sur toile signée, 38 x 46 cm.	500-700
809. Georges Djakeli , (XXème s.), <i>L'Ile Rousseau à Genève</i> , huile sur toile signée, 38 x 55 cm.	500-700
810. Georges Djakeli , (XXème s.), <i>La Place Bel-Air à Genève</i> , huile sur carton signée, 24 x 17 cm.	300-500
811. Henri Duvoisin , (1877-1959), <i>Rue de Carouge animée</i> , huile sur toile signée et datée 1911, 80 x 65 cm.	800-1.000
812. Ecole genevoise , <i>Rivière et sous-bois</i> , huile sur pavatex, 25 x 38 cm.	500-800
813. Ecole italienne , XVIIIème s. <i>Vierge à l'enfant</i> , huile sur carton, 15 x 19 cm.	500-600
814. Ecole italienne , <i>Vierge à l'Enfant</i> , huile sur toile, 75 x 65 cm.	1.500-1.800
815. Grigoriev Eduard , (1967), <i>L'Escalé</i> , huile sur toile marouflée sur carton, signée, 33 x 46 cm.	800-1.000
816. Roger Fiaux , (1885-1963), <i>Vue du Salève</i> , huile sur toile signée, 60 x 73 cm.	300-400
817. C. Foresto , (1931), <i>Voiliers</i> , huile sur toile signée, 30 x 40 cm.	400-500
818. Jean-Marius Fouque (1822-?), <i>Conversation dans un parc</i> , huile sur bois signée et datée 1854, 41 x 32 cm.	1.800-2.200
819. René Francillon (1878-1973), <i>Barque à l'étang</i> , huile sur pavatex signée, bel encadrement, 33 x 46 cm.	1.000-1.500
820. Louis Gianoli (1868-1957), <i>Ferme et basse-cour</i> , huile sur carton signé, 24 x 34 cm.	300-400
821. Louis Gianoli (1868-1957), <i>Bouquet de fleurs</i> , huile sur toile, 46 x 35 cm.	500-700
822. Louis Gianoli , (1868-1957), <i>La Lavandière</i> , huile sur carton signée, 19 x 29 cm.	300-400
823. William Alfred Gibson , (1866-1931), <i>Lavandières au bord d'un canal</i> , huile sur toile signée, 64 x 77 cm.	1.800-2.200
824. M. Goderecci , <i>Vue de Capri</i> , huile sur toile signée et datée 1954, 40 x 34 cm.	200-300
825. François Gos (1880-1975), <i>Port de Toulon</i> , huile sur toile signée, 60 x 50 cm.	1.200-1.500
826. René Guinand (1892-1983), <i>Paysage breton</i> , huile sur toile signée, 50 x 64 cm.	600-800
827. J.-P. Hauck , école bernoise XVIIIème s., <i>Femme en tenue hivernale</i> , huile sur toile signée au dos et datée 1756, 50 x 37 cm.	800-1.200
828. Adrien Holy , (1898-1979), <i>Retour de pêche</i> , huile sur papier signée, 35 x 55 cm.	1.200-1.400

	<i>Estimations</i>
829. Joseph Hornung (1792-1870), <i>Portrait de Bezançon Hugues, 1849</i> , huile sur toile signée et datée 1849, 114 x 80 cm.	1.200-1.800
830. Albert Illarcott , <i>Scène d'intérieur animée</i> , huile sur toile signée et datée 1878, 32 x 25 cm.	500-700
831. Paul Klee (1879-1940), copie d'après, <i>Around the Fish</i> , huile sur carton, 47 x 64 cm. Original exposé au "Museum of Modern Art of New-York"	80-120
832. Albert Lebourg , (1849-1928), <i>Bord de Seine à Paris</i> , huile sur toile signée, 33 X 40 cm.	4.000-5.000
833. Roland Lefranc (1931-2000), <i>Paysage</i> , huile sur toile signée, 46 x 61 cm.	800-1.200
834. L. Loustau , XIXème s., <i>Cigognes au bord de l'étang</i> , huile sur toile signée et datée 69, 56 x 39 cm.	1.400-1.600
835. Gustave Maincent , (1850-1885), <i>Maisons au bord de l'eau</i> , huile sur panneau signée, 25 x 35 cm.	1.800-2.200
836. Henry Meylan , <i>bouquet printanier</i> , huile sur toile, 42 x 55 cm.	800-1.200
837. Lucien Mignon , (1865-1944), <i>Portrait d'une femme pensive</i> , huile sur toile signée, 24 x 16 cm.	2.000-3.000
838. Millet , <i>Edifice en pierre dans un paysage provençal</i> , huile sur toile signée, 46 x 38 cm.	300-500
839. Luigi Moretti , (1884-1950), <i>Vue de Palestrina</i> , huile sur toile signée et datée 1930, 43 x 35 cm. (dégât à la toile)	900-1.200
840. Jules Alexis Muenier , (1863-1942), <i>Paysage breton depuis un pont</i> , huile sur bois signée, 24 x 33 cm.	800-1.200
841. Roland Oudot , (1897-1981), <i>Paysage breton</i> , huile sur toile signée, 65 x 92 cm.	3.000-4.000
842. Pierre Pignolat , (1838-1913), <i>Barque sur le lac</i> , huile sur toile signée, 33 x 41 cm.	2.000-2.500
843. Rodolphe Pignet , (1840-1915), <i>Paysage au bord de l'eau</i> , huile sur carton monogrammée R.P., 20 x 28 cm.	1.000-1.200
844. Paul Pinson , (XXème s.) <i>Voyage en montgolfière au pays des rêves</i> , huile sur toile signée, 53 x 64 cm.	700-900
845. Raphaël , reproduction de, <i>Madonna della sedia</i> , oeuvre originale exposée au Palazzo Pitti à Florence avec son imposant cadre stucqué doré à décor de feuilles d'acanthes et coquilles, 115 x 102 cm.	400-600
846. J.-L. Robert , <i>Paysage breton à marée basse</i> , huile sur pavatex signée, 54 x 73 cm.	1.500-2.000
847. Camille Roche , (1894-1948), <i>Paysage au bord de l'eau</i> , huile sur carton signée, 22 x 30 cm.	500-800
848. A. Rouiller , <i>Paysage sous l'orage</i> , huile sur pavatex signée et datée 49, 46 x 55 cm.	400-600
849. A. Rouiller , <i>Paysage</i> , huile sur pavatex signée et datée 53, 54 x 65 cm.	400-600



850

850. **Marie Réol**, (1880-1963), *Table dressée dans un jardin*, huile sur toile signée, 60 x 73 cm. 1.200-1.500
851. **W. Seiler**, *Tempête en mer*, paire d'huiles sur toile signées, 67 x 91 cm. (légers dégâts à la toile) 500-700
852. **Silvestre**, *Arbre en fleurs*, huile sur toile signée et datée 1943, 46 x 61 cm. 800-900
853. **Georges Stein**, (1870-?), *La Barque du Léman sur les rives de Genève*, 2 huiles sur toile signées dont une datée 1916, 33 x 55 cm. 2.000-2.500
854. **Joseph Stocker**, (1825-1908), attr. à, *Portraits d'Aloïs et Maria Elisabeth Stadlin-Brandenberg*, paire d'huiles sur toile, dont 1 annotée au dos et daté 1854, 63 x 50 cm. 800-900
855. **François Stroobant**, (1819-1916), *Village animé près d'un canal*, huile sur toile signée et datée 1910, 21 x 31 cm. 700-900
856. **Audley Sue Wing**, *Area of conflict*, huile sur pavetex signée et datée 65, 69 x 82 cm. 500-700
857. **Tiddens**, *Nature morte aux fruits sur un entablement*, huile sur toile signée, XIXème s., 45 x 55 cm. 800-1.000
858. **Giuseppe Tribaudino**, *Promenade dans les bois*, huile sur pavatex signée, 40 x 50 cm. 500-600
859. **Alfred Van Muyden**, (1818-1898), *Galerie de peinture*, huile sur panneau signée, 33 x 31 cm. 800-1.000
860. **Benjamin Vautier**, (1895-1974), *Jeune femme à l'ouvrage au bord du lac*, huile sur carton signée et datée 48, 33 x 41 cm. 1.200-1.500
861. **Benjamin Vautier**, (1895-1974), *Paysanne aux doigts croisés*, huile sur toile marouflée sur bois, signée B. V., 24 x 18 cm. 3.000-5.000
862. **Wertheim**, école autrichienne XIXe s., *Allégorie de la musique*, huile sur toile signée et datée 1881, 45 x 75 cm. 1.400-1.600

FIN DE LA VACATION

JEUDI 23 MARS 2006 à 14 h.

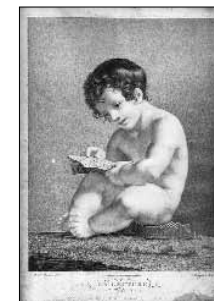
LITHOGRAPHIES - GRAVURES



867



889



867

863. *Piazza San Lorenzo di Firenze et Palazzo Vecchio di Firenze*, 2 gravures rehaussées, 12 x 18 cm. et 19 x 14 cm. 300-400
864. **Charles Knight** (1743-1826), *Going to school et Coming to school*, paire de gravures ovales en couleur d'après J. Stothard, signées, 16 x 13 cm. 300-500
865. **Byrne**, *Vue de Leuben en Saxe*, gravure couleur d'après Dietricy 23 x 28 cm. (marge inférieure découpée) 250-350
866. *La vallée d'Oberhasli*, gravure réhaussée à l'aquarelle d'après une oeuvre de J.L. Aberli, 22 x 36 cm. 400-600
867. *La lecture et L'Epagneul chéri*, 2 gravures couleurs d'après Pierre-Paul Prud'hon et Jean-Baptiste Greuze, 40 x 30 cm. et 36 x 25 cm. (Piqûres) 300-400
868. *Chasse à courre*, lithographie couleur d'après H. Alken, 12 x 18 cm. 200-300
869. *Régiment des gardes suisses et français*, lithographie couleur, 28 x 22 cm. 80-100
870. *Château de Valère à Sion*, eau-forte signée, 12,5 x 17 cm. 120-150
871. *Vue de Lausanne*, gravure couleur, épreuve d'artiste, 20 x 25 cm. 80-120
872. *Scènes champêtres*, paire de gravures d'après Watteau, signées, XIXème s. 700-1.000
873. *Figuier et Ciste*, 2 planches botaniques gravées en couleur, XVIIIème s., 22 x 17 cm. 150-200
874. *Spiraea Ulmaria et Cınara Minor Aculeata*, 2 planches gravées en couleur, fin XVIIIème s., 35 x 23 cm. 150-200
875. Cartable comprenant environ 10 gravures 300-400

		<i>Estimations</i>
876.	<i>La Jetée à Ouchy et Rolle</i> , 2 gravures couleurs, 6,5 x 10 cm.	120-150
877.	3 planches botaniques couleurs encadrées, 42 x 35 cm.	100-150
878.	<i>Tours et clochers</i> , 6 lithographies couleurs, 39 x 28 cm.	80-120
879.	<i>Paquebot à quai</i> , lithographie, épreuve d'artiste, signée, 35 x 27 cm.	150-200
880.	Albert Anker , (1831-1910), <i>Le paiement de l'intérêt</i> , héliogravure noir et blanc de Meisenbach Riffarth & Cie, Munich, signée dans la plaque, 37 x 55 cm.	120-150
881.	Pietro Annigoni , (1910-1988), <i>La Pescaia</i> , gravure signée, 28 x 31 cm.	300-400
882.	Jean Bazaine , (1904-2001), <i>Composition abstraite</i> , lithographie couleur signée et datée 60, tirage No 6/150, 44 x 56 cm.	300-400
883.	Georgina Beier , <i>Façade d'église</i> , lithographie noir et blanc signée, tirage 3/30, 51 x 37 cm.	150-200
884.	Norbertine von Bresslern-Roth , (1891-1978), <i>Chat assis</i> , gravure, 18 x 18 cm.	800-1.200
885.	Maurice Brianchon , (1899-1979), <i>Les fausses confidences</i> , lithographie couleur signée, tirage No 31/37, 24 x 19 cm.	300-400
886.	André Bucher , (1924), <i>Sujet érotique</i> , lithographie couleur sur papier signée et datée 67, 60 x 30 cm.	100-150
887.	Bernard Buffet , (1928-1999), <i>Personnage assis</i> , pointe sèche sur papier, tirage No 45/100, 20 x 15 cm.	300-400
888.	Jules Cavailles , (1901-1977), <i>Fenêtre ouverte sur un bouquet de fleurs</i> , lithographie couleur, épreuve d'artiste, 34 x 24 cm.	200-300
889.	Combier , <i>La ville ronde</i> , lithographie en noir et blanc sur papier japonais, tirage No 24/50, 54 x 77 cm.	1.200-1.400
890.	Brigitte Coudrain , (1934), <i>Trois tiges fleuries</i> , eau-forte sur papier signée, tirage No 2/50, 43 x 40 cm.	300-400



887



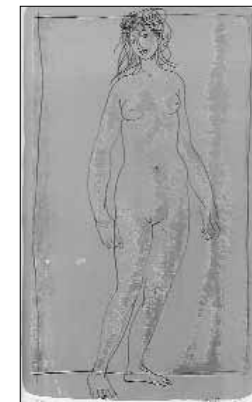
884



898



915



895

891.	Pas de lot.	
892.	Jacques Deperthes , (1936), <i>Canal bordé d'arbres</i> , lithographie couleur sur papier japonais, tirage No 81/100, 45 x 56 cm.	400-500
893.	François Dequevauviller , (1745-1807), <i>L'assemblée au concert et L'assemblée au salon</i> , paire de gravures d'après des gouaches de N. Lavreince, 33 x 47 cm.	600-800
894.	Jean Deyrolle , (1911-1967), <i>Composition abstraite</i> , lithographie couleur signée, tirage No 25/60, 22 x 36 cm.	150-200
895.	Hans Erni , (1909), <i>Nu féminin debout</i> , lithographie couleur signée, tirage No 3/150, 50 x 30 cm.	300-400
896.	Hans Erni , (1909), <i>Panthère noire</i> , lithographie couleur signée, tirage No 109/150, 37 x 47 cm. (déchirure)	300-400
897.	Hans Erni , (1909), <i>Taureaux</i> , lithographie couleur signée, tirage 46/150, 58 x 47 cm.	300-400
898.	Hans Erni , (1909), <i>Chevaux</i> , lithographie couleur signée, tirage 134/150, 58 x 47 cm.	300-400
899.	Hans Erni , (1909), <i>Cheval</i> , lithographie couleur signée dans la plaque, tirage No 3/200, 47 x 37 cm.	300-400
900.	H.C. Forestier , (1875-1922), <i>Bouquet de fleurs</i> , lithographie couleur signée, 61 x 65 cm.	300-400
901.	Ferdinand Gehr , (1896-1996), <i>Les Zinnias</i> , fac-similé couleur, tirage No 73/250, 65 x 50 cm.	300-400
902.	John Graz , (1891-1980), <i>Valaisanne</i> , gravure sur bois à rehauts de crayon de couleur, signée et datée Les Haudères 1916, 44x31cm	200-300
903.	J.-B. Huet , (1745-1811), <i>Bergère et son troupeau de moutons, le matin et le midi</i> , paire de gravures à la sanguine par Gilles Demarteau, 26 x 33 cm.	800-1.200
904.	Pas de lot.	
905.	Charles Lapicque , (1898-1988), <i>Course de saut d'obstacles</i> , lithographie couleur signée, tirage No LX/LX, 51 x 37 cm.	300-400

	<i>Estimations</i>
906. Georges Laporte , (1926-2000), <i>Voilier à quai</i> , lithographie signée, tirage No 68/175, 37 x 28 cm.	200-300
907. François Ledan, dit "Fanch" , (1949), <i>Mont-Carlo Plaza</i> , sérigraphie couleur sur papier signée et numérotée 204/350, 35 x 42 cm.	200-300
908. Roland Lefranc , (1931-2000), <i>Les Moissonneurs</i> , lithographie tirage hors commerce, signée et dédiée par l'artiste, 45 x 54 cm.	300-350
909. Jean César Macret , (1768-?), <i>Colombe blanche, colombe blonde et colombe tourterelle</i> , 3 planches couleurs gravées d'après Pauline de Courcelles, 43 x 33 cm. (piqûres)	800-1.000
910. J. Marchand , <i>Jupiter et Leda</i> , gravure d'après Theolon, XVIIIème s., 24 x 28 cm.	100-150
911. Marino Marini , (1901-1980), <i>Cavalier</i> , sérigraphie signée dans la pierre et datée 63, 28 x 38 cm.	300-500
912. Marino Marini , (1901-1980), <i>Personnage et chevaux</i> , lithographie signée, tirage No 10/65, 60 x 45 cm.	400-600
913. Joseph Mégard , (1850-1918), <i>Maison du passage à Genève</i> , eau-forte signée dans la plaque et datée 1909, 29 x 22 cm.	120-150
914. Joseph Mégard , (1850-1918), <i>Le Pont de Carouge</i> , eau-forte signée dans la plaque et datée 1905, 17 x 25 cm.	120-150
915. Pablo Picasso , (1881-1973), <i>Couple assis</i> , lithographie couleur datée 27.1.54, certificat au dos édité par l'atelier Mourlot, Paris, 28 x 38 cm.	600-700
916. Georg Balthasar Probst , (1673-1748), <i>Vue du lac de Genève</i> , gravure couleur, 27 x 41 cm.	800-1.000
917. Léopold Robert , <i>L'Improvisateur</i> , lithographie noir et blanc d'après une gravure de Z. Prévost, 53 x 80 cm. Provenant du château de Villard	400-500
918. Dorothy Sweet , (XXème s.), <i>Vues de Londres</i> , 4 pointes sèches signées, 27 x 15 cm.	200-300
919. H. Terasson , <i>His Majesty's Royal Banqueting House of Whitehal</i> , gravure couleur signée et datée London 1713, 38 x 56 cm.	500-800



923

	<i>Estimations</i>
920. Christine Thouzeau , (1942), <i>Paysage animé sous la neige</i> , lithographie couleur, tirage 7/90, 39 x 7 cm.	200-300
921. Pierre-Yves Trémois , (1921), <i>Vénus</i> , épgravure originale sur panneau laqué noir, tirage 4/150, certificat d'authenticité, daté 1973 et signé par l'artiste au dos, 96 x 96 cm	1.200-1.500
922. Glyn Uzzell , <i>Souvenir of a golden age</i> , gravure couleur, épreuve d'artiste signée et datée 67, 31 x 22 cm.	80-120
923. A. Van Buysen , <i>Scène animée au bord de l'eau et moulin</i> , gravure XVIIIème s., 14 x 19 cm.	150-200
924. Victor Vasarely , (1908-1997), <i>Perspective</i> , lithographie couleur signée, tirage No 166/250, 65 x 65 cm.	300-400
925. Jakob Samuel Weibel , (1771-1846), <i>Vue des environs des bains de Loesche dans le haut Vallais</i> , aquarelle, 35 x 52 cm.	700-900
926. Marquard Wocher , (1760-1830), <i>Vue des bains du Gourniquet dans le canton de Berne</i> , gravure rehaussée datée Berne 1779, 25 x 36 cm. (manque les marges)	200-300
927. Caspar Wolf (1735-1798) d'après, <i>La Lutschinen sortant du glacier inférieur du Grindelwald</i> , aquarelle couleur avec lettre et armes par C. M. Descourts (1753-1820), 21 x 32 cm.	500-800
927A. Caspar Wolf (1735-1798), <i>Bachalp Auhaut du Grindelwald</i> , gravure couleur d'après François Janinet (1752-1814), 22 x 32 cm.	500-700

ART NOUVEAU - ART DÉCO



937



960








949

928. Paire de vases en verre irisé dans le goût de Loetz, montures florales en métal doré, h. 12 cm.	300-400
929. Vase en céramique vert, monture en bronze doré, h. 18,5 cm.	300-400
930. Vase fuselé sur talon en dinanderie WMF Ikora, Allemagne, vers 1930, h. 30 cm.	400-600
931. Coupe Art Nouveau en métal argenté WMF, intérieur en verre à bordure festonnée, 2 anses, haut. 10 cm. et diam. 20 cm.	400-600
932. Légumier ovale Art Nouveau, en métal argenté, 2 anses ajourées, 39 x 21 cm.	100-120
933. Petit vase en céramique peint de couleurs verdâtres, garniture de chardons en argent et un flacon vernissé brun, h. 14 cm.	120-150

	<i>Estimations</i>
934. P. Tereszczuk , (XIXème-XXème), <i>Garçonnet</i> , petit vide poche en bronze à patine dorée, h. 18 cm.	200-400
935. Vasque à suspension Art Déco en verre dépoli à motifs de rosace et fleurettes, diam. 35 cm., (légers éclats)	300-500
936. Grand vase tubulaire à col ouvert et à base aplatie, signé Daum, Nancy, en verre givré à décor de "Corbeaux sous la neige", h. 56 cm. (dans la même famille depuis 1911)	6.000-7.000
937. Vase "Gui" signé R. Lalique en relief, en verre blanc soufflé-moulé patiné opalescent, h. 17 cm. In Marcilhac, catalogue raisonné p. 427, réf. 948, modèle créé en 1920	600-800
938. Paire de vases en céramique à décor de fleurs émaillées, Amphora, style Art Déco, h. 23 cm.	300-400
939. Vase circulaire signé R. Lalique, modèle "Acanthes", verre blanc soufflé-moulé satiné, h. 29 cm. Modèle similaire en verre opalescent In Marcilhac 902, p. 417	1.000-1.500
940. Bonbonnière et flacon signés Lalique France, en verre blanc moulé-pressé à frise de moineaux satinés, h. 8,5 et 13 cm. (légers éclats)	400-500
941. Carafe à cognac en cristal de Baccarat, h. 24 cm.	200-250
942. Vase Art Déco à pans coupés en cristal teinté brun Signé Daum, Nancy sur le talon, h. 14,5 cm.	200-250
943. 2 Presse-papiers signés Lalique, modèles "moineau hardi" et "moineau moqueur", en verre blanc moulé-pressé et transparent patiné, h. 10 et 8,5 cm. In Marcilhac 1150/1167 p. 385/389	250-350
944. Plafonnier en pâte de verre à bordure bleue, signé Muller à Strasbourg, diam. 40 cm.	500-800
945. Vase signé R. Lalique, modèle "Font-Romeu", en verre blanc et moulé-pressé opalescent, h. 22 cm. In Marcilhac 10-893, p.463	2.000-2.500
946. Coupe signée R. Lalique, modèle "coquilles No 1" en verre moulé-pressé opalescent, diam. 24 cm. In Marcilhac 3200, p. 748	800-1.000
947. Coupe signée Lalique modèle "Chantilly", verre blanc moulé-pressé diam. 26,5 cm. In Marcilhac 10-405, p. 312	400-600
948. Assiette à dessert signée R. Lalique modèle "Mariantal", en verre blanc moulé-pressé patiné, diam. 23,7 cm. In Marcilhac 3022, p. 702	300-500
949. Vase signé R. Lalique modèle "Biches", en verre blanc soufflé moulé patiné et couleur bleue, h. 17 cm. In Marcilhac 1082, p. 456	800-1.200
950. Presse-papiers signé Lalique France, modèle "Moineau coquet", verre blanc moulé-pressé et transparent patiné, h. 8,5 cm. In Marcilhac 1165, p. 388	150-200
951. Carafe Lalique, modèle "Phalsbourg", verre blanc soufflé-moulé, bouchon moulé-pressé (léger éclat), h. 24,5 cm. In Marcilhac 5057, p. 832	200-300
952. Paire de gobelets en verre ambre taillé à décor de médaillon fleuri émaillé, h. 13 cm.	300-400
953. Vase signé Gallé à décor de plantes d'eau mauves sur fond jaune, verre multicouche, h. 22,5 cm.	2.000-2.500

	<i>Estimations</i>
954. Paire de carafes à vin en cristal taillé, verre multicouche blanc et améthyste, monture argent, h. 38,5 cm.	400-600
955. Gaine lumineuse Art Déco en forme de crayon octogonal en marbre enchâssé dans une monture en fer forgé peint noir, circa 1930 h. 123 cm. (dégâts et manques)	1.800-2.200
956. Paire d'appliques "cobra" en laiton étamé, 1 feu, h. 77 cm.	600-800
957. Vase circulaire à carène en céramique vernissée noire à motifs géométriques argentés, haut. 12 cm. et diam. 20 cm. (éclats sur le talon)	400-600
958. Vase gourde sur pied à panse circulaire aplatie, Art Déco, en métal argenté Christofle Gallia, h. 21 cm.	400-600
959. Paire de grandes vasques Art Déco en albâtre de forme évasée reposant sur une base annelée, électrifiées, h. 46 cm (éclats)	1.000-1.500
960. Vase Art Déco signé Elgé en céramique émaillée rouge à décor de bandes horizontales argentées, marques en creux, h. 31 cm.	400-600

951	965	962	950	943
-----	-----	-----	-----	-----

961. Jardinière ovale Art Nouveau, signée Legras, en pâte de verre brune sur fond rose et vert à sujet de voiliers sur un lac, haut. 15 cm. et long. 31 cm. (légers éclats)	500-800
962. Grand vase cornet à base circulaire signé Daum, Nancy, en verre violet gravé à l'acide de motifs végétaux, h. 55 cm.	6.000-8.000
963. Flacon ovale signé Lalique, France, à panse ornée d'une frise de femmes drapées à l'antique, h. 18 cm. (manque le bouchon)	500-600
964. Gobelet signé Lalique, France, à décor d'une frise de feuilles de chênes en léger relief, h. 12 cm. (éclat)	200-300
965. "Anémone ouverte", motif décoratif signé Lalique France, en verre blanc moulé pressé, diam. 10 cm. In Marcilhac 1179, p. 488	300-400
966. Vase de forme balustre sur pied, Le Verre Français, en verre gravé de feuillage orangé sur fond jaune, h. 44 cm.	600-800
967. Important vase "perruches" signé à la molette R. Lalique, en verre vert soufflé-moulé, h. 25,4 cm. In Marcilhac, ctlg raisonné, réf 876, p. 410, modèle créé en 1919	2.000-2.500
968. Important vase "Perruches" signé R. Lalique en creux, en verre violet soufflé-moulé, h. 25,5 cm., In Marcilhac, ctlg raisonné, réf. 876, p.410, créé en 1919. Sur son socle en bronze patiné	2.000-2.500



966



970

969



936 détail

969. Vase en verre constellé de bulles à reflets jaune, signé Daum, France, lèvres côtelées, h. 24 cm. 200-300
970. Vase en verre opalescent sur talon, signé Orrefors, lèvres en forme d'amande, h. 17 cm. 100-120

VERRERIE

971. Service pour 8 personnes en cristal taillé comprenant : verres à pieds à vin rouge, à vin blanc, à porto et coupes, 40 pièces 400-600
972. Paire de verres en cristal de Baccarat gravé de rinceaux et un photophore en verre soufflé gravé sur piedouche, XIXème s. 300-400
973. Coupe ronde sur piedouche, 1 pichet en verre taillé et 1 carafe balustre en verre soufflé du XVIIIème s. 500-800
974. Paire d'aiguières en verre finement torsadé, garniture en cuivre, h. 26 cm. 120-180
975. Carafe à liqueur en cristal de Baccarat à panse cylindrique ornée de godrons, h. 29 cm. 300-400
976. Paire de vases tubulaires renflés à la base en verre vert à décor de prunes émaillées, signés Leune, circa 1900, h. 31 cm. 400-500
977. 8 coupes rafraîchissantes sur piedouche en verre ornées d'une bordure argentée, h. 14 cm. 300-400
978. Service à liqueur en cristal taillé bleu à motif animalier, comprenant : 8 verres sur pied, 1 carafe et 1 plateau ovale, (éclats) 300-400
979. 2 petits vases en verre soufflé façon de Venise avec rayures de couleurs roses et vertes, h. 10 et 11 cm. 150-200
980. Paire de dauphins en verre de Murano à reflets bleus et verts, sur une boule constellée de bulles d'air, h. 15 et 20 cm. 200-300

- | | <i>Estimations</i> |
|----------------------------------------------------------------------------------------------------------------------------------------------------------------------------------------------------|--------------------|
| 981. Carafe et 1 shaker en cristal de Baccarat | 200-300 |
| 982. Carafe "toupie" en verre taillé, h. 31 cm. | 120-150 |
| 983. Carafe à liqueur et 1 carafe à whisky, en verre taillé | 150-200 |
| 984. 3 flacons en verre (manque 2 bouchons) | 100-150 |
| 985. Carafe triangulaire en verre blanc et dépoli à motif solaire et 1 carafe à Whisky en verre moulé, garniture en argent (éclats) | 200-300 |
| 986. Paire de carafes à whisky en verre, h. 26 cm (1 bouchon remplacé) | 80-100 |
| 987. 6 verres et 1 carafe en cristal blanc et pourpre taillé, signé Val Saint-Lambert | 150-200 |
| 988. Service de verres sur pied en cristal de Baccarat modèle <i>Harcourt</i> : 12 verres à eau, 12 à vin rouge, 12 à vin blanc, 12 à liqueur, 12 coupes à champagne et 2 carafes (excellent état) | 2.000-3.000 |
| 989. Vase en verre coloré "grenadine", corps circulaire perforé et col orné de 2 anses, h. 26 cm. | 200-300 |
| 990. Grande coupe ronde à fruits en verre coloré bleu, diam. 38 cm. | 60-80 |
| 991. Paire de carafes en verre à corps annelés et bouchons, h. 26 cm. | 60-80 |
| 992. Porte-plumes cylindrique en verre taillé en creux de rosaces et perles, haut. 8 cm. et diam. 7 cm. | 100-150 |
| 993. 3 poissons, en verre de Murano blanc et framboise constellé de bulles, h. 24 cm. | 500-600 |
| 994. Coupe ovale en verre de Murano framboise constellé de bulles, 37 x 27 cm. | 350-450 |
| 995. Carafe, pichet, verre, assiette godronnée et 4 coupelles dont 2 signées R. Lalique, en verre soufflé et gravé à l'acide | 400-500 |
| 996. Paire de vases globulaires en opaline blanche et dorure, col évasé, ancien, h. 20 cm. On joint un présentoir à apéritif à 3 compartiments en forme de feuilles lancéolées | 300-400 |



988 (partiel)

CÉRAMIQUE - FAÏENCE - PORCELAINES



1000



998

997. Ensemble de 7 pièces en céramique recouverte d'engobe blanche, comprenant : 1 soupière, 1 pot cylindrique couvert, 1 bonbonnière, 1 cache-pot rond, 1 jardinière oblongue sur pieds griffes et 2 plats ovales 300-500
998. 1 paire de cache-pots et jardinière ovale en barbotine décorée de fond marin (éclats et félures) 400-600
999. Bol à col évasé en céramique peinte de coulures jaunes, signée Noverraz, haut. 8 cm. et diam. 20 cm. 300-400
1000. Paire de vases ovoïdes en barbotine à motifs floraux, signés Jean Massier & Cie à Vallauris, h. 33 cm. (éclats) 600-800
1001. Vase ovoïde à panse annelée en céramique verte et lignes circulaires noires, h. 26 cm. 120-150
1002. 6 assiettes à huîtres, Saint-Clément, France, en céramique vernissée, diam. 25 cm. 60-80
1003. 2 vases en céramique vernissée d'Alsace, à décor de pommes de pins, signés et numérotés dans le fond, h. 19 cm. (ébréchures) 300-500
1004. Assiette en céramique à glaçure turquoise ornée d'un visage féminin en son centre et de faune aquatique, diam. 19 cm. 300-400
1005. 2 vases en céramique peinte de motifs floraux, Hollande, h. 30 cm et 13 cm. 120-150
1006. 2 pichets et 1 vase en céramique vernissée bleue et coulure brune 120-150
1007. Grand flacon en céramique vernissée brune à panse aplatie, long col et couvercle, h. 24 cm. 300-400
1008. 3 assiettes Wedgwood, Etruria, marli jaune et 3 assiettes en faïence de Sarreguemines à décor historié en grisaille 200-300
1009. Paire de potiches couvertes à panse godronnée en faïence de Delft blanc bleu à décor de vases fleuris et feuillage, prise en doigt chien assis, XVIIIème s., h. 41 cm. (accidents et manques) Provenant du château de Villard 500-800
1010. Amphore sur piédoche en faïence de Ginori peinte d'angelots, 2 anses volutes ornées de mascarons, h. 40 cm. 200-300

1011. Service en faïence blanche à décor de fleurs mauves, Villeroy & Boch, modèle Lilly, 55 pièces, comprenant : 28 assiettes plates et 14 creuses, 2 soupières, 1 plat à biscuits sur piédoche, 1 saucière, 1 saladier, 2 ravier, 2 assiettes sur pied, 3 plats ovales et 1 rond 600-800
1012. Plat à asperges décoré en trompe-l'oeil et 6 assiettes en faïence de Sarreguemines (cheveu et éclat) 250-350
1013. 12 assiettes à poisson, 1 saucière et 1 plat, en faïence blanche 250-350
1014. 2 pichets en faïence peinte, h. 28 et 36 cm. (dégâts) 350-400
1015. Jardinière de style Louis XV en faïence de Sarreguemines peinte d'un échassier dans un paysage lacustre, h. 20 cm. 700-900
1016. Plat rond festonné en faïence de Strasbourg, diam. 34 cm (éclats) 300-400
1017. 3 assiettes en faïence peinte de fleurs, diam. 23 cm. (éclats) 150-200
1018. 2 pichets et 1 bol couvert en faïence de Luneville 120-150
1019. Plat rond festonné en faïence vernissée blanc-bleu, ancien, diam. 29 cm. (égrenures) 120-150
1020. 5 assiettes en faïence de Strasbourg peinte de motifs floraux, XVIIIème s. (égrenures) 500-600
1021. 4 assiettes en faïence peinte de fleurs dont 1 de Saint-Clément 100-150
1022. Service à dîner en faïence de Wedgwood à engobe blanche et bordure festonnée, 105 pièces, comprenant : 36 assiettes plates, 55 assiettes creuses et semi-creuses, paire de saucières, paire de légumes couverts, 5 plats ronds et ovales, 1 coupe sur pied et 4 ravier 400-500
1023. Pichet en faïence vernissée à motif de personnages et tiges fleuries, embouchure pincée, h. 21 cm. (égrenures) 200-300
1024. 11 pots à sabayon en faïence peinte de fleurs et coqs (égrenures) 120-180
1025. 5 assiettes rondes décoratives et 1 plat octogonal à 2 anses, en faïence et porcelaine peintes, diam. 25 cm. 200-300
1026. 6 assiettes "Mac-Mahon" en faïence, diam. 19,5 cm. et 6 assiettes "France et Russie" en terre de fer, diam. 20,5 cm., peintes en camaïeu gris (éclats) 80-120



1009



1038



1041



1049

1027. Pichet et plat creux en faïence, Gildna & Walker, modèle Satsuma, orné de motifs fleuris, haut. 20 cm. et diam. 30 cm. 120-150
1028. Assiette en faïence à bordure chantournée, *Paysage hollandais*, ancienne, diam. 25 cm. On joint une assiette en porcelaine peinte à motif de fleurs en camaïeu bleu, diam. 23 cm. 120-150
1029. Service à moka en porcelaine de Rosenthal, modèle Hella, circa 1930, à décor de treillis et feuillage vert, pour 6 personnes, comprenant : tasses, sous-tasses, cafetière, sucrier et crémier 150-200
1030. Paire d'assiettes à soupe portant la mention "Manufacture de Mgr le Duc d'Angoulême à Paris", en porcelaine blanche à décor d'oeillets bleu et or, marli chantourné et doré 200-300
1031. Paire de bols et soucoupes en porcelaine Vieux Nyon, décor floral 200-250
1032. Petit bol en porcelaine de Meissen à décor de tiges fleuries en camaïeu bleu, 1 petit bol Imari et 1 tasse en porcelaine à décor de fleurs (fêlure), et leur soucoupe, XVIIIème s. 150-180
1033. Service tête à tête en porcelaine de Paris à décor de guirlandes de fleurs et de trèfles bleus, comprenant : théière, sucrier, tasses et plateau carré (restaurations). 300-500
1034. Petit plat creux ovale de style Rocaille en porcelaine à décor de fruits sur fond bleu roi, 2 anses, 30 x 25 cm. 300-400
1035. Coupe ronde évasée et dentelée sur piédouche en porcelaine panse ajourée, rehaussée de filet vert et or, XIXème s, h. 22 cm. 300-400
1036. 3 assiettes à dessert, 3 soucoupes, 1 bol et 1 plat carré, en porcelaine blanche peinte de motifs d'inspiration chinoise 300-400
1037. Assiette plate et 1 ravier carré, en porcelaine décor de semis de roses, marli en pointillés dorés, France, XIXème s. (éclats) 250-350
1038. Paire de vases Médicis en porcelaine Vieux Paris à décor floral sur fond vert et or, anses ornées de mascarons, XIXème s., h. 31 cm. 600-900
1039. Service à café en porcelaine blanche pour 8 personnes, H & Cie, France, à décor de tiges fleuries roses et filet doré, 27 pièces comprenant : 1 cafetière, 1 sucrier, 1 pot à crème, 8 tasses et 8 assiettes à dessert 300-400

1040. Service en porcelaine teintée rose pastel, Rosenthal, Bavaria, pour 6 personnes, comprenant : assiettes à dessert et tasses 120-150
1041. *Scène mythologique*, groupe en biscuit sur une terrasse ovale ornée de têtes de bélier, haut. 37 cm. 700-900
1042. 2 tasses et 1 sous-tasse en porcelaine de Meissen peintes d'angelots et fleurettes, bordure à motif de damier violet. (provenance: vente Christie's à la Villa Diodati, lot n°519). 200-300
1043. Service à thé en porcelaine de Meissen, Bavaria, à décor de fleurs en camaïeu bleu comprenant : pot à eau, pot à crème, sucrier, 12 tasses et 10 sous-tasses 500-700
1044. 5 plats ronds, carrés et ovales en porcelaine de Meissen, bordures ajourées et ondulées, peints de tiges fleuries en camaïeu bleu 400-600
1045. Paire de chandeliers en porcelaine blanche de Wedgely ornés de guirlandes de fleurs polychromes en relief et de filets dorés, 2 bras de lumière, h. 27 cm. (réparations) 400-500
1046. Service à chocolat en porcelaine de Paris blanche ornée de filets dorés, comprenant: 1 verseuse, 1 pot à lait, 1 sucrier et 6 pots à chocolat couverts 200-300
1047. Vase en porcelaine blanche, Herend, peints d'oiseaux sur la branche et papillons, forme balustre, h. 32 cm. 400-600
1048. Belle bonbonnière en porcelaine blanche, Herend, peinte d'oiseaux sur la branche et insectes, prise florale. On joint 5 pièces assorties 400-600
1049. Vase "Médicis" en porcelaine peinte d'échassiers polychromes sur fond violet, panse à facettes ornée d'oves dorés et de 2 anses décorées de mascarons, sur sa base cubique, h. 33 cm. 500-600
1050. Paire de tasses en porcelaine Vieux Nyon et 1 pot couvert peint de papillons, signé Juliette Calame, Genève le 19 juillet 1892. On joint 1 coquetier en faïence à engobe ajouré (légers dégâts) 300-400
1051. Service à dîner en porcelaine blanche à bordure dorée et frise à la grecque, comprenant : 16 assiettes plates et 12 creuses, 1 soupière, 1 paire de légumiers couverts, 1 saladier, 1 paire de saucières et 3 plats de service ovales (égrenures) 700-900



1047

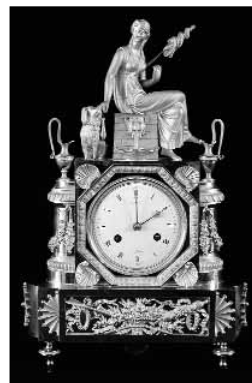
1048

Estimations

1052.	18 assiettes à dessert en porcelaine, Rosenthal, modèle "Sans souci" teintée ivoire à décor de scène galante, diam. 21 cm.	200-250
1053.	18 assiettes plates en porcelaine décor filet doré, diam. 22 cm.	300-500
1054.	Petit flacon rectangulaire couvert, Höchst, 1 petit bol et sa soucoupe, en porcelaine peinte à décor de scène pastorale	300-400
1055.	Bol à bouillon couvert en porcelaine de Meissen imitant la vannerie, peint de tiges fleuries, prise en forme de chou, 2 anses, h. 9,5 cm. (dégâts)	600-700
1056.	Petite théière en porcelaine allemande à décor de chaumièreet aqueduc, h. 12 cm.	300-400
1057.	Pot couvert Empire, manufacture Impériale, en porcelaine blanche et or à décor d'aigle et d'abeilles, h. 12 cm.	300-500
1058.	Service à dîner en porcelaine blanche armoriée, bordure festonnée ornée de filets dorés et bleu roi, portant une marque au revers "Boyer, rue de la Paix", comprenant : 29 assiettes plates, 10 assiettes creuses, 2 ravers et 3 plats	500-800
1059.	Paire de vases "Médicis" en porcelaine de Paris peinte d'une frise de fleurs, 2 anses "tête de chien", h. 27 cm. (dégâts)	200-300
1060.	Petit vase Empire en porcelaine peinte sur le corps d'une lyre ceint d'une couronne de laurier sur fond rose. Le col, les 2 anses et les pieds sont dorés, h. 26 cm.	300-400
1061.	Paire de figurines en porcelaine peinte, <i>Mousquetaire et élégante</i> , sur leur socle Roccoco, h. 34 cm. (dégâts)	150-200
1062.	Paire d'assiettes en porcelaine de Furstenberg peinte de motifs floraux, diam. 24 cm.	300-400
1063.	3 assiettes creuses godronnées en porcelaine peinte de fleurs, marque en rouge au revers, diam. 24 cm. (égrenures)	300-400
1064.	Grand plat creux en porcelaine blanche peinte de fleurs, marli imitant la vannerie, marque en bleu sous couverte au revers, diam. 36 cm. (égrenures)	300-400
1065.	Service à café en porcelaine de Limoges pour 8 personnes à décor de filet violet et orné d'anses bleu roi, comprenant : cafetière, pot à lait, sucrier, tasses et assiettes à pâtisserie	500-600
1066.	Service en porcelaine blanche de Limoges, modèle Unic, marli à liseret doré, pour 12 personnes, comprenant : 36 assiettes, 12 bols à bouillon et soucoupes, 1 légumier couvert, 1 saladier, 2 coupes sur pied, 1 ravier, 1 saucière, 1 grand plat ovale et 2 ronds (légères égrenures)	800-1.200
1067.	4 tasses et sous-tasses à café en porcelaine peinte de fleurs	80-120
1068.	Grande tasse en porcelaine blanche, bordure dorée à entrelacs de feuilles de lierre, chiffre doré et couronné de Louis Philippe, 1 grande soucoupe et 1 assiette, Sèvres 1834, 1843, 1844	200-300
1069.	Théière, 1 tasse litron et soucoupe, 1 coupelle polylobée, en porcelaine blanche, Vieux Nyon, décor de semis de bleuets bleus	200-300

FIN DE LA VACATION

JEUDI 23 MARS 2006 à 19 h.
PENDULES - PENDULETTES



1082



1070



1075

1070.	Garniture de cheminée en bronze patiné et doré comprenant une pendule borne (h. 37 cm.) et une paire de bougeoirs à fûts cannés (h. 28 cm.)	500-600
1071.	Pendule portique Charles X en placage de bois et marqueterie, 4 colonnes, cadran émaillé, h. 47 cm. (éclats)	600-800
1072.	Pendule de style Louis XV en bronze à patine brune et or portant la mention Franjus. Le cadran émaillé est flanqué de 2 angelots au nid d'oisillons et surmonté d'un bouquet. Base rocaille, XIXème s. hauteur sous cloche : 44 cm.	800-1.200
1073.	Pendule borne Napoléon III en marbre noir et vert antique, cadran émaillé signé Dugret, Genève, h. 24 cm. (légers dégâts)	500-800
1074.	Pendule à cadran émaillé enchâssé dans une huile sur bois <i>Village au bord du lac</i> , 28 x 21 cm., caisson en bois doré et bois noirci, XIXe.	600-900
1075.	Pendule portique Louis XVI en marbre blanc et bronze doré, cadran émaillé surmonté d'une lyre et flanqué de 2 colonnes coiffées de médaillon à l'imitation des plaques de Wedgwood sur sa base en marbre perlé, sous cloche en verre, h. 41 cm., début XIXème s.	2.200-2.800
1076.	Pendule portique Restauration en placage d'acajou, Leroy à Paris, ornée de 4 colonnes renflées, cadran et balancier en bronze doré décoré de guirlandes de fleurs et rosaces, h. 51 cm.	600-800
1077.	Pendule Neuchâtoise, Zenith, Le Locle, caisson en bois peint rouge et or à motif floral, sur son socle, haut. 69 cm.	400-600
1078.	Cartel d'applique en bronze doré coiffé d'une urne, cadran émaillé, mvt Japy Frères & Cie, médaille d'honneur, h. 55 cm.	1.800-2.000

Estimations

1079.	Pendule portique d'époque Directoire en marbre blanc et bronze doré, ornée de 2 piliers surmontés de lyres. Probablement neuchâteloise, révisée, h. 23 cm. (restaurations et éléments rapportés)	1.000-1.500
1080.	Pendule portique d'époque Restauration en marbre blanc et bronze doré, ornée de 2 colonnes renflées surmontées de palmettes. Révisée, sonne les quarts, h. 43 cm.	2.000-3.000
1081.	Pendule-lyre du XIXème s. en bronze doré orné de 2 têtes d'aigle sur une base en marbre noir et blanc, révisée, h. 36 cm.	1.200-1.800
1082.	Pendule "La fileuse" en bronze doré mat et brillant, cadran signé LeNoir à Chalons, début XIXème s. représentant une jeune femme assise sur une fontaine en compagnie d'un chien. Décor d'aiguillères, coquilles, panier fleuri, éventails. Révisée, Haut. 42 cm., larg. 28,5 cm., cf. illustrations in Kjellberg, p.336.	6.000-8.000
1083.	Pendule portique ornée de 4 colonnes en marbre blanc et bronze doré, début XIXème s., révisée, h. 42,5 cm. (restaurations)	1.800-2.500
1084.	Pendule Louis XVI, marbre blanc et bronze doré, 2 pilastres surmontés de griffons, début XIXème s. Révisée, h. 38 cm.	2.000-3.000
1085.	Pendule de forme mouvementée en bronze ciselé doré de rocailles, Napoléon III. Le cadran émaillé à décor de guirlandes fleuries est surmonté d'un angelot à la lyre. Révisée, h. 39 cm.	800-1.200
1086.	Cartel d'applique du XVIIIème s., caisson en vernis Martin à décor de bouquets de fleurs et d'une fable de La Fontaine <i>Le Renard et les Poules d'Indes</i> , bronzes richement sculptés et dorés à motif de feuilles d'acanthes et fleurettes, cadran émaillé, sur son socle, h. 119 cm. Provenance: dans la même famille depuis plus de 200 ans	5.000-7.000
1087.	Pendule Restauration en bronze doré à décor de guirlandes de fleurs et d'acanthes, cadran surmonté d'un angelot lisant à patine brune, h. 54 cm.	800-1.200
1088.	Cartel de style Louis XV en bois laqué rouge cerise, garniture en bronze doré, cadran émaillé, chiffres romains, h. 47 cm.	1.000-1.500
1089.	Pendule portique en albâtre ornée de 4 colonnes et cassolettes supportant 1 cadran émaillé blanc signé Planchon, Paris, coiffé d'un vase néo-classique, h. 39 cm.	1.000-1.500
1090.	Henry Capt , pendulette, cadran peint signé C. Bourdier, mouvement XXème s., diam. 10 cm.	100-150
1091.	Imhof , réveil de voyage 8 jours, en laiton, écrin en cuir brun	100-150
1092.	Jaeger-LeCoultre, Genève , pendule Atmos à entourage en laiton, cadran chiffres arabes, h. 23 cm.	800-1.200
1093.	Leroy & Fils, Paris , pendulette d'officier en laiton ciselé de rinceaux et fleurettes, double cadrans émaillés, h. 11 cm.	800-1.200
1094.	Giuseppe Molfino, Alexandria , pendulette d'officier en bronze doré, ciselé de guirlandes de fruits, cadran blanc, h. 18 cm.	2.000-3.000
1095.	Schatz & Sohne, Germany , pendule en laiton, cadran chiffres romains, h. 24 cm.	200-300

MONTRES DE POCHE



1103

1096.	Montre de poche en or 750 à remontage manuel orné d'oiseaux de paradis et d'un diamant, signée Ilustra et numérotée	400-600
1097.	Petite montre de poche Art Nouveau en or 750 ciselée et émaillée sur les 2 couvercles de fleurs et de volutes	400-600
1098.	Petite montre de poche Art Nouveau en or 750 à remontoir, la boîte ornée de fleurs et volutes en 3 couleurs d'or	400-600
1099.	Montre de poche en argent, fin XIXème s. (accidents et manques)	70-100
1100.	2 petites montres de poche en or 750 à remontage manuel, fin du XIXème s., 1 verre cassé	300-500
1101.	Montre de poche en or 750, remontage à clef, circa 1860, cadran en émail et couvercle intérieur signés <i>Gunther Frères à Alger</i>	500-800
1102.	Colombia , montre de poche en or 750 à remontage manuel, boîte et mouvement signés, circa 1900	600-900
1103.	Louis Jaquet , belle montre de poche en or rose 750, chronomètre n°11726, échappement à ancre, spirale Bréguet, dans son écrin d'origine en bois exotique à écusson de nacre. Certificat de chronométrie de l'Observatoire de Genève du 5 nov. 1898	1.200-1.800



1104

- 1104. Ulysse Nardin**, intéressante grosse montre chronomètre en argent 900, remontage manuel, seconde à 6 heures, réserve de marche. Porte la mention à l'intérieur: *Chronomètre N°24933 Bulletin 1ère Classe du Bureau Officiel de Contrôle de la Ville du Locle.-Ulysse Nardin Le Locle & Genève*. Ce chronomètre a servi lors de la traversée de l'Atlantique par l'hydravion "Hlong" du 5 au 6 Janvier 1931 (inscription visible sur la lunette). Mouvement et cadran signé 1.200-1.800
- 1104A. Vacheron Genève** petite montre de poche en or 750. 2 couvercles guillochés et ciselés de têtes de chiens, guirlandes de fleurs et rubans; au centre, un ornement de fleurs en relief 3 ors et un écusson, remontage à clef, circa 1860, manque le verre 500-800

MONTRES - BRACELETS

- 1105.** Montre-bracelet dame en or 750, circa 1950, poids net 42 g. 500-800
- 1106.** Montre-bracelet dame en or 750, ornée de 4 rubis et 2 diamants, circa 1940/1950, poids net : 25 g. 300-400
- 1107. Baume et Mercier**, montre de dame en acier et caoutchouc noir, quartz, écrin d'origine, révisée (certificat) 400-600
- 1108. Bucherer**, montre-bracelet dame en or 750, mailles barettes, poids net de l'or: 42 g. 500-800
- 1109. Bucherer**, montre-bracelet dame en or rose jaune et blanc 750, boîte en forme d'amande, lunette, bracelet et cadran sertis de 74 diamants, quartz 1.500-2.000
- 1110. Chopard Genève**, montre-bracelet dame modèle *St. Moritz* en acier et or jaune 750, date, boucle déployante, quartz 400-600
- 1111. Christian Dior Paris**, montre dame rectangulaire plaqué or jaune 10M, bracelet cuir et boucle d'origine 200-300
- 1112. Ebel**, montre-bracelet dame, or 750, date, bracelet cuir, quartz 700-900
- 1113. Eterna**, montre-bracelet dame, boîte et boucle en or rose 750, bracelet cuir, mouvement automatique 250-300

- 1114. Frédérique Constant Genève**, montre-bracelet en acier, quartz, cadran en nacre bleu pastel, bracelet cuir bleu assorti, diam. 36 mm., écrin 300-500
- 1115. Frédérique Constant Genève**, montre-bracelet en acier, quartz, cadran nacre couleur vert pastel, cadran et lunette sertis, bracelet cuir noir, diam. 36 mm., écrin 600-800
- 1116. Frédérique Constant Genève**, montre-bracelet en acier serti, quartz, bracelet alligator noir, diam. 36 mm., écrin 700-1.000
- 1117. Frédérique Constant Genève**, montre-bracelet en acier, quartz, cadran nacre rose pastel serti, bracelet acier à boucle déployante, diam. 36 mm., écrin 700-1.000
- 1118. Frédérique Constant Genève**, montre-bracelet en acier, quartz, boîtier carré, cadran nacre et bracelet cuir bleu pastel, larg. 30 mm., écrin 300-500
- 1119. Frédérique Constant Genève**, montre-bracelet en acier, quartz, boîtier carré, cadran nacre et bracelet cuir vert pastel larg.30 mm., écrin 300-500
- 1120. Frédérique Constant Genève**, montre-bracelet en acier, quartz, boîtier carré, cadran nacre et bracelet cuir rose pastel, larg. 30 mm., écrin 300-500
- 1121. Frédérique Constant Genève**, montre-bracelet en acier, quartz, boîtier carré, cadran nacre, cadran et lunette sertis, bracelet cuir noir, larg. 30 mm., écrin 600-1.000
- 1122. Jaeger LeCoultre**, montre-bracelet dame en or 750, bracelet articulé maille gourmette, mouvement mécanique, poids net de l'or:58 g. 1.000-1.500
- 1123. Longines**, montre-bracelet dame en or 750, bracelet tressé, mouvement mécanique et boîte signés, circa 1960, poids net de l'or: 25 g. 300-500
- 1124. Léonard**, montre-bracelet dame en or 750, bracelet tressé, mouvement quartz signé, poids net de l'or: 32 g. 600-800
- 1125. Richard**, montre-bracelet dame en or gris 750, cadran ovale serti de diamants, fermoir cabochon, quartz 600-800
- 1126. Tissot**, montre-bracelet homme en or jaune 750, bracelet en or tressé, mouvement mécanique, boîte et cadran signés 700-1.000
- 1127. Vacheron Constantin**, élégante montre-bracelet dame en or 750, bracelet souple tressé en or, petit cadran carré (8 mm.), mouvement et cadran d'origine, circa 1950 2.000-3.000

BRIQUETS

- 1128. Cartier Paris**, briquet plaqué or jaune et blanc, émail griotte 200-300
- 1129. Cartier Paris**, briquet plaqué or jaune, émail bleu ciel 200-300
- 1130. Cartier Paris**, briquet plaqué or jaune, serti d'un rubis 300-500
- 1131. Cartier Paris**, briquet en or 750, poids brut 75 g. 700-900

BIJOUX

	<i>Estimations</i>		<i>Estimations</i>
1132. Sautoir en perles multicolores (200 cm.)	150-250	1156. Boucles d'oreilles en or blanc 750 et améthystes facettées coeur	400-600
1133. Collier formé de boules d'agate	120-180	1157. Bague ovale en or 585 ornée d'un important cabochon de cristal de roche taillé entouré de rubis et de diamants	800-1.200
1134. Collier en boules de quartz rose	100-150	1158. Bague en or 750, rubis cabochon serti clos et petits diamants	900-1.200
1135. Sautoir en perles blanches (env. 400 cm.)	300-400	1159. Pendentif en forme de croix en or blanc 750 pavé de diamants et sa chaînette torsadée	700-900
1136. Paire de boucles d'oreilles 3 perles roses, monture argent	120-180	1160. Pendentif orné d'un diamant serti-clos (env. 1,60 ct) et sa chaînette en or blanc 750	4.000-5.000
1137. Collier de perles noires, fermoir en argent	200-300	1161. Pendentif coeur en or gris 750 et diamants	400-600
1138. Bague en or 750 de section carrée sertie d'un diamant central d'environ 0,7 ct. entouré de 12 petits diamants	2.500-3.500	1162. Pendentif en forme de croix en or jaune 750 pavé de quartz fumés	150-250
1139. Broche en or et argent sertie d'une spinelle rouge et de diamants de taille rose, 2ème moitié du XIXème siècle	700-1.000	1163. Bague anneau en or 750 sertie de saphirs de couleurs et diamants	800-1.200
1140. Bague en or gris 750 sertie au centre d'un saphir de taille coussin entouré de diamants de taille ancienne, circa 1910	1.200-1.800	1164. Paire de pendants d'oreilles en or blanc 750, diamants et saphirs facettés	700-1.000
1141. Bague ancienne en or 750 ornée d'une belle perle rosée épaulée par 8 petits diamants	1.000-1.500	1165. Paire de boutons de manchettes en or 750 de forme baguette, 15 g.	300-500
1142. Collier ancien en or 585, orné de turquoises cabochons et de roses de diamants, long. 35 cm.	300-400	1166. Collier de perles, 2 rangs en chute, fermoir en or blanc 750	500-700
1143. Broche ancienne en argent 935, lapis lazuli et marcassite	150-200	1167. Collier en or jaune 750, mailles gourmette, 45 g.	600-800
1144. Bague dôme en or 750 sertie d'un diamant central et de 4 plus petits diamants de côté	1.500-2.000	1168. Broche florale en or jaune 750, ornée de saphirs et de diamants montés sur or blanc, circa 1940, 30 g	2.000-3.000
1145. Bracelet souple orné de 3 rangs de perles rehaussées de 54 petits diamants, monture en or 750	1.000-1.500	1169. Pendentif "négligé" 2 ors, circa 1910, motif floral ajouré serti au centre d'une perle entourée de rubis calibrés et de brillants, porte le poinçon de l'orfèvre D.E.	1.500-2.000
1146. Paire de clips en forme de fleur, en platine 950, sertis chacun d'un diamant central (env. 0,5 ct) et de 43 petits diamants	2.500-3.000	1170. Bague en or 750 sertie d'une perle entourée de rubis calibrés et de brillants, circa 1910	600-800
1147. Bague en or blanc 750 sertie d'un diamant noir (env. 0,90 ct)	800-1.200	1171. Bague solitaire en or blanc sertie d'un diamant (env. 1,10 ct) épaulé par 2 diamants baguettes	4.500-5.500
1148. Collier 3 rangs de saphirs facettés en chute, (env. 175 ct)	500-800	1172. 2 bagues en or 750 serties, l'une d'un cabochon de corail, l'autre d'un cabochon en "oeil-de-tigre"	200-300
1149. Collier 4 rangs d'émeraudes facettées en chute, (env. 180 ct)	500-800	1173. Pendentif-broche "Teddy Love" en or 750, diamants et émail, 35 g.	1.500-1.800
1150. Collier 3 rangs de billes de rubis en chute, (env. 190 ct)	500-800	1174. 2 bracelets rigides et 1 bracelet articulé à motif de noeuds en or 750 oriental, 45 g.	450-600
1151. Pendants d'oreilles en or 750 ornée d'une perle goutte blanche suspendue par 3 petits anneaux pavés de diamants	1.200-1.800	1175. Collier en or 750, petite maille gourmette, 11 g.	150-250
1152. Paire de pendants d'oreilles en perles noires de Tahiti en forme de poire, monture ruban en or blanc 750 et diamants	1.200-1.800	1176. Bague en or 750 sertie d'une améthyste rectangulaire	400-600
1153. Paire de pendants d'oreilles en gouttes de quartz rose facetté, monture rayonnante en or blanc 750 et diamants	1.200-1.800	1177. Broche en or rose 750 rubis cabochon et diamants composée de 3 cercles décroissants retenus par des anneaux et une paire de clips d'oreilles assortie, travail des années 1940	2.000-3.000
1154. Clous d'oreilles et pendentif assorti en perles blanches, monture en or gris 750 et diamants	800-1.200	1178. Paire de broches en forme d'abeille en or 750, le corps en oeil de tigre et les ailes en citrines de taille polygonale	2.000-3.000
1155. Clous d'oreilles en or 750 ornés chacun d'une perle blanche entourée successivement d'un rang de saphirs roses montés sur de l'or noir, et de diamants	1.200-1.800	1179. Important bracelet en or jaune et rose 750, circa 1940, 83 g.	2.200-2.500
		1180. Anneau en or blanc 750 composée de 31 diamants carrés, circa 1930	800-1.200
		1181. Bague en or jaune 750 sertie d'une grande citrine rectangulaire	300-500
		1182. Bracelet à nombreux charmes	300-500

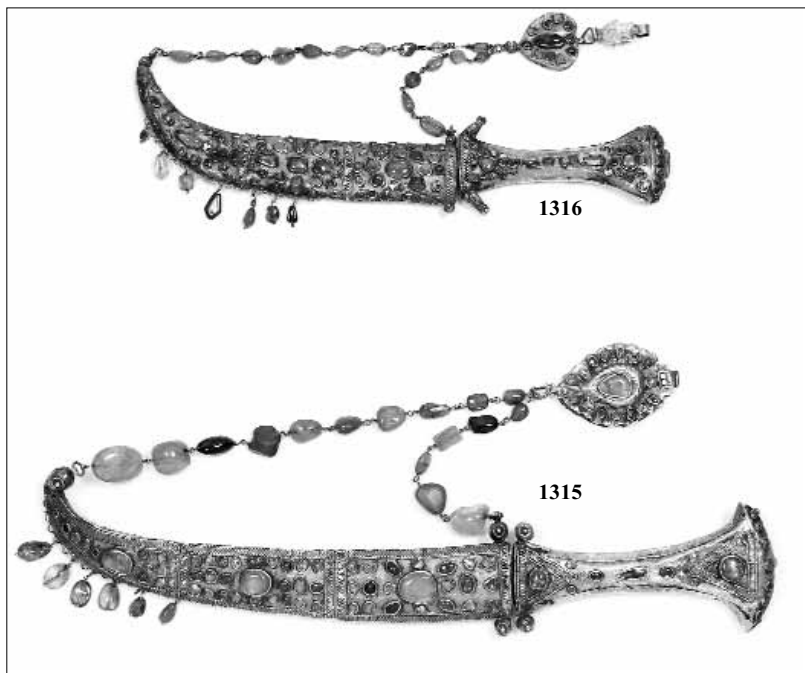
	<i>Estimations</i>
1183. Boîte à cigarettes en argent guilloché et saphirs cabochons, ca. 1920-1930, signé Régner Paris, dans son étui en tissu noir	400-600
1184. Bracelet souple en or 750 et cabochons de turquoises	200-300
1185. Très fine broche en or jaune 750 ciselée de fleurs, rubans et cornes d'abondance surmontées de griffons, et ornée au centre d'un saphir rond mobile entouré de petits diamants, circa 1880, signée au dos LG	600-800
1186. 3 coqs de montre anciens montés en broches et 19 épingles anciennes en or, émail, pierres dures, argent et métal doré	80-120
1187. Chamante bague en or 750 ornée d'une tourmaline rose cabochon "pain de sucre" entourée de petits saphirs calibrés	500-800
1188. Lorniette et chaînette en or 750 à mécanisme, XIXème s.	200-300
1189. Collier de perles 3 rangs, transformable en rang unique, fermoir en or jaune 750, saphirs et turquoises	800-1.200
1190. Paire de boutons de manchettes et 3 boutons de chemise en or 750, nacre et perles, dans leur écrin <i>Jacomet à Paris</i>	600-800
1191. Collier de perles 1 rang, fermoir en or 750 orné de 3 diamants (env 0,70 ct), de 10 rubis cabochons et de petites perles	1.000-1.500
1192. Broche Art Déco en argent, marcassite et gemme noire, vers 1920	300-500
1193. Paire de boutons de manchettes et un bouton de col ronds et émail bleu. On joint une paire de boutons de manchettes carrés. Or jaune 750, 19 g.	300-400
1194. Bateau à champagne circa 1920, porte-mines et briquet en or 750. On joint 1 pique-apéritif en or 375	200-300
1195. 2 broches anciennes en dentelle d'or 750 et diamants, circa 1900	200-300
1196. 1 citrine ronde et 1 améthyste poire sur papier	150-200
1197. Bague "toi et moi" en or 750 sertie de 2 diamants taille ancienne	1.800-2.500
1198. Collier et boucles d'oreille en or brillant et mat, à motif de grenades, 52 g.	600-800
1199. Bague fleur en or 750 sertie d'un diamant central (env. 0,7 ct) entouré de 10 diamants taille ancienne	2.000-3.000
1200. Bague en or blanc sertie d'un diamant ovale taille ancienne de plus de 2 ct épaulé par 4 petits diamants taille princesse	10.000-15.000
1201. Broche-baguette sertie de 10 saphirs rectangulaires alternés de 6 brillants	1.200-1.800
1202. Broche ronde ancienne en or 750, perles et roses de diamants, à motifs de rubans et de noeuds	800-1.200
1203. Broche Aubépines 2 ors 750 sertie au centre de 10 diamants taille brillant (env. 1,3 ct), circa 1940	1.500-2.000
1204. Collier de perles Akoya 3 rangs, fermoir-fleur en or et brillants serti d'une émeraude en son centre, transformable en broche	1.500-2.000
1205. Bague en or gris 750 sertie d'une importante morganite épaulée de 2 diamants baguettes	700-900
1206. Bague en or 750 sertie d'un rubis ovale épaulé de 4 brillants	900-1.200

	<i>Estimations</i>
1207. Broche-étoile en or 750 et diamants taille rose	1.000-1.500
1208. Collier de chien en argent serti de nombreuses émeraudes, diamants et petites perles, travail indien, circa 1920	2.500-3.500
1209. Demi-parure indienne en or 585, petites perles et rubis comprenant un collier, un bracelet et des boucles d'oreilles	1.800-2.200
1210. 2 bracelets indiens en or 585 ornés de perles et rubis	400-600
1211. Collier et boucles d'oreille en or 585, perles et émeraudes, motif floral, travail indien	1.200-1.600
1212. Lot de bijoux indiens en or 585, perles, émeraudes, rubis et turquoises	2.000-2.500
1213. Poudrier rond en vannerie d'or 750, découvrant un miroir, poids brut 145 g.	1.500-2.000
1214. Accessoire à pipe en or 750, 25 g.	250-350
1215. Demi-parure en or 750, citrines cognac et diamants comprenant : un bracelet, une bague et une paire de boucles d'oreilles	1.200-1.800
1216. Collier <i>négligé</i> en or 750 orné de 2 diamants de taille ancienne entourés de petits brillants et retenus par 2 fils de couteaux. Les deux pendentifs reliés par une couronne également sertie de diamants, circa 1900	2.000-2.500
1217. Diamant sur papier, (env. 1,10 ct), taille ancienne, inclusions	2.000-2.500
1218. Bracelet souple en or 750 tressé, double maille, 35 g.	700-900
1219. Boîte rectangulaire en lapis lazuli, intérieur en marbre blanc, monture en argent anglais, 5,4 x 10,4 x 9,5 cm.	1.000-1.500
1220. 8 bagues en argent et bronze du XVIIème au XIXème s. et 2 broches italiennes en micro-mosaïque	300-400
1221. 3 bagues en or, améthyste, grenat et citrine	350-450
1222. 2 paires de clous d'oreilles, l'une en or jaune 750 et l'autre en diamants et or blanc 750	200-300
1223. Bague en or, perles et gemme de couleur, XIXème s.	300-400
1224. 2 bagues en or jaune, l'une sertie d'un saphir rose et l'autre d'un saphir mauve pâle	200-300
1225. 3 bagues en or serties de perles et gemmes de couleur	200-300
1226. Epingle de cravate en or rose orné d'un camée au profil de femme	120-180
1227. Bague en or gris 750 ornée d'un solitaire de 0,97 ct	3.000-5.000
1228. Bague en or jaune 750 ornée d'une citrine	150-200
1229. Bague en platine 950 ornée d'un diamant (env. 4,5 ct), la monture sertie de nombreux brillants	15.000-20.000
1230. Bague en platine 950 ornée d'un diamant central de plus de 2 ct, la monture sertie de diamants de taille brillant et baguette	6.000-9.000
1231. Pendentif ovale en or 750 orné de petites perles et de brillants et sa chaîne, 28 g.	300-500
1232. Boîte à cigarette en or 375, 180 g.	800-1.200

	<i>Estimations</i>
1233. Bague en or blanc 750 ornée d'une émeraude de Colombie (env. 5 ct) épaulée de 2 brillants	1.000-1.500
1234. 11 saphirs sur papier d'un total d'environ 13 ct	200-300
1235. Collier de 85 boules de corail rose en chute, long. 58 cm.	400-600
1236. 2 camées anciens, profil de femme et allégorie de l'Aurore. On joint 1 croix en or 585 et une chaînette en or 750	400-600
1237. Collier de perles blanches, fermoir en or, émeraudes et diamants. On joint une broche de forme noeud en or 585 et demi-perle	200-300
1238. 15 gemmes sur papier (améthystes, citrines,...). On joint 4 intailles et 2 scarabées en céramique	150-250
1239. Bague "Toi et Moi" en or blanc, perle et diamants, circa 1900	700-1.000
1240. Pendentif-croix en or 750 serti de diamants et chaînette en or blanc 750	700-900
1241. Broche ancienne en forme de bouquet de fleurs en or 585 et argent, perles et diamants	1.000-1.500
1242. Bague en or blanc 750 sertie d'un diamant solitaire (env. 0,7 ct)	2.000-3.000
1243. Bague anneau en or blanc 585 sertie de 9 petits diamants	300-500
1244. 8 émeraudes de diverses tailles	300-400
1245. 2 bagues en or 750, serties chacune d'une gemme de couleur	200-300
1246. Boîte en acajou, porte une plaque <i>Cartier</i> , dim: 12 x 37 x 24 cm	500-800
1247. Bague en or 750 sertie d'un diamant (0,17 ct) et 6 brillants	500-800
1248. Gourmète en or jaune 750, 35 g.	400-600
1249. Bague solitaire en or blanc 750 et diamant (env. 0,2 ct)	300-400
1250. Collier et bracelet en or 585, 17 g. On joint une chaînette en or 750, 4 g. et pendentif en verre aigüe-marine	180-220
1251. Bague en or jaune 750 et gemmes de couleur	400-600
1252. Pendentif en verre mauve et chaîne en or blanc 585, 7 g.	80-120
1253. Sac du soir Belle Epoque en perles de verre de couleur à décor de paons, fermeture en argent	400-500
1254. Bracelet fin rigide en or 750 orné de diamants et de rubis ronds épaulant un diamant et un rubis taillés en forme de coeur	1.000-1.500
1255. Bracelet rivière en or 750 composé de 16 diamants alternés de 2 saphirs, de 2 rubis et d'une émeraude ovales	2.000-3.000
1256. Bracelet rigide en or jaune 750 enrichi du prénom Zoé en or blanc serti de diamants (42 g.)	1.000-1.500
1257. Tour de cou composé de 11 rangs de boules d'hématite et d'un fermoir en or 750 pavé au centre de petits diamants	1.200-1.800
1258. Collier composé de 7 fils d'or 750 en chute, long. 40 cm.	600-800
1259. Paire de boutons de manchettes "éléphants" en or 750 et diamants	600-800
1260. Paire de boutons de manchettes "manille" en or jaune 750	700-900

	<i>Estimations</i>
1261. Bracelet chaîne gourmette en or 750 alternée de 3 maillons sertis chacun de 9 diamants, long. 18 cm.	1.500-1.800
1262. Pendentif "lapin" en or bicolore 750 serti de diamants et d'un saphir cabochon	600-800
1263. Bague jonc en or 750 ornée d'un rubis ovale épaulé par 2 diamants	500-800
1264. Bague jonc en or 750 ornée d'un saphir ovale épaulé par 2 diamants	500-800
1265. Bague mailles tressées en or 750 ornée d'une étoile sertie de diamants	500-800
1266. Bague "eternity" formée de 3 anneaux en or 750 jaune rose et gris	500-800
1267. Bague fine en or 750, chaîne semi-rigide, ornée d'un rubis cabochon	500-800
1268. Bague jonc en or 750 ornée d'un topaze jaune en forme de goutte	350-500
1269. Bague large en or 750 ornée d'un diamant triangulaire entre 2 chevrons en or blanc	500-700
1270. Bague en or 750 ornée d'un rubis cabochon épaulé par 18 diamants	800-1.200
1271. Paire de pendants d'oreilles articulés en or 750 et diamants	600-800
1272. Collier articulé en or 750 et diamants. Les mailles en forme de H stylisé reliées sur le devant par des barettes serties de diamants, 84 g.	1.800-2.200
1273. Bague "Toi et Moi", en or 750 et 2 diamants	500-700
1274. Bague "fleur" en or blanc 750 et diamants composée d'un diamant central entouré de 2 rangées de brillants	2.500-3.500
1275. Broche en or blanc 750 et diamants, circa 1960	1.000-1.500
1276. Sautoir composé de mailles d'or rigides et de perles alternées	400-600
1277. Sautoir en argent vermeil, maillons rigides articulés, signé Gilbert Albert	400-600
1278. Bague en or 750 ornée d'une pièce autrichienne en or, 10 g.	200-300
1279. Bague en or jaune sertie d'une citrine de taille émeraude	300-400
1280. Bague en or gris 750 sertie d'un brillant (env. 0,10 ct)	200-300
1281. Bague en or gris 750 sertie d'un brillant (env. 0,2 ct)	300-500
1282. Bague fleur en or 750 sertie d'une émeraude entourée de diamants	800-1.200
1283. Collier de perles de culture, fermoir en or gris 750	150-200
1284. Bracelet en ivoire, XIXème s., diam. intérieur 7 cm.	150-250
1285. Diamant sur papier de taille brillant (1,34 ct)	7.000-10.000
1286. Bracelet en or 750, Garzi, à maillons "cavalier"	400-500
1287. Broche en or jaune et 6 diamants en forme de palme, ca. 1940/1950	500-800
1288. Pendentif-croix en or blanc 750 serti de diamants	800-1.200
1289. Bague fleur en or blanc et 11 diamants (env. 1,70 ct)	1.200-1.800

	<i>Estimations</i>
1290. 2 camées, monture or jaune, 3 broches en or et corail, perles et turquoises. On joint 2 pinces et une épingle de cravate en or	250-300
1291. Paire de boucles d'oreilles serties d'une citrine et 2 bagues, l'une sertie d'une citrine et l'autre d'une aigue-marine	500-700
1292. 2 bagues en or jaune, l'une sertie d'une citrine l'autre d'une aigue-marine et un pendentif goutte en citrine	500-800



1293. 4 bagues en or 750, 33 g. et une bague fantaisie	350-400
1294. Pendentif au profil de Marie, 3 médailles, 1 croix et 1 anneau en or jaune 750, 31 g.	350-500
1295. Imposante broche coeur en or blanc 750, argent et diamants, ornée d'un rubis étoilé et de 2 pampilles en rubis poires. Au centre sont disposés des rubis navettes en forme de coeur	3.000-4.000
1296. Bague en or 750 sertie d'un important diamant (env. 11,5 ct) entouré de 16 brillants	30.000-35.000
1297. Bague en argent martellé sertie d'une aigue-marine (env. 60 ct)	2.500-3.500
1298. Paire de boucles d'oreilles en or blanc, diamants et grenats en forme de fleurs étoilées, ancien	2.500-3.500

	<i>Estimations</i>
1299. Paire de boucles d'oreilles en or 750 et diamants en forme de croissant de lune, pendants détachables de soufflures de perles grises montés sur argent	1.200-1.800
1300. Collier en or jaune à motifs de feuillages et citrines sur un tour-du-cou en caoutchouc noir	800-1.200
1301. 2 colliers de perles baroques argentées, l'une à fermoir en quartz rose, l'autre en émeraude	800-1.000
1302. Bracelet articulé double en or 750, 42 g.	500-800
1303. Bracelet gourmette en or 750, 10 g.	150-200
1304. Bracelet articulé en dentelle d'or rose, 55 g.	600-800
1305. Paire de boutons de manchettes rectangulaires en or 750	100-150
1306. Bague ancienne en or jaune et argent ornée de 4 diamants en serti-clos et de 8 roses de diamants	800-1.200
1307. Broche en forme de noeud stylisé en or jaune 750, circa 1960	400-600
1308. Élément de bijou de forme quadrilobée allongée en dentelle d'or jaune serti d'une émeraude centrale et de diamants	150-200
1309. Bracelet en jade	120-150
1310. 3 bagues en or et gemmes de couleur	150-200
1311. 3 bagues fantaisie dont une en or 585	100-150
1312. bague ancienne en or ornée d'une intaille et 2 broches en or	150-250
1313. 3 bagues en or 750 et une bague en argent et pierres vertes	300-400
1314. Bracelet en jade, diam. 7 cm.	150-250
1315. Poignard oriental en or jaune 750 filigrané, ciselé et incrusté de pierres précieuses et semi-précieuses, long. 38 cm.	6.000-8.000
1316. Poignard oriental en or jaune 750 filigrané, ciselé et incrusté de pierres précieuses et semi-précieuses, long. 30 cm.	6.000-8.000
1317. Boucheron Paris , poudrier en argent et vermeil, signé, circa 1950. Le couvercle est ajouré, ciselé de fleurs et papillons, ponctué de saphirs, poinçon <i>or, argent</i> , dans son étui en daim	700-900
1318. Boucheron Paris , poudrier en argent guilloché et vermeil, signé et numéroté 875012, circa 1950. Le couvercle est ajouré d'un motif de feuilles or rose ponctué de rubis, poids brut 210 g.	800-1.200
1319. Buccellati , magnifique bracelet en or jaune brossé 750 parsemé de diamants montés sur or blanc, signé	10.000-15.000
1320. Bucherer , bague en or 750 et diamants et une paire de clips d'oreilles en or 750 assortis, signé	1.000-1.500
1321. Bucherer , collier articulé en or jaune 750 orné d'un diamant (0,27 ct) serti-clos sur or blanc	800-1.200
1323. Bucherer , bague solitaire en or blanc 750, diamant (0,73 ct)	1.800-2.500
1324. Bucherer , broche abeille en or jaune 750 et cabochon rose,	300-500
1325. Bucherer , paire de boucles d'oreilles en or 750 <i>les vignes</i> serties chacune de 8 brillants et de 5 diamants navettes	2.500-3.500

HÔTEL DES VENTES
Genève

51, rue Prévost-Martin - 1205 Genève
Tel : + 41 22 320 11 77 - Fax : + 41 22 320 14 74
www. hdvge.com - hdvge@bluewin.ch

Bernard Piguet
Successeur de Me Jean Christin et Me Claude Naville, Huissiers judiciaires

ABONNEZ-VOUS
et recevez tous les catalogues de
l'Hôtel des Ventes pour Fr.50.- par an.

Nom: _____

Prénom: _____

Adresse: _____

N° postal/Localité: _____

Pays (Europe + Fr.15.-) : _____

Tél. Privé: _____ Prof: _____

Email: _____ @ _____

Intérêts Particuliers : _____

Genève, le _____ Signature: _____

UBS, Hôtel des Ventes - B. Piguet,
Compte n° 240-76527401 M
IBAN : CH23 0024 0240 76527401 M